

# 重庆“TEA-TALES坐茶”

刘润恒

# 一. 案例基本信息



- 名称：重庆金山意库文创园区（含“TEA-TALES坐茶”茶饮空间）

- 地点：重庆两江新区

- 主要功能：文化艺术展示、创意办公、时尚休闲（含茶饮、餐饮、市集等）

- 业态：以建筑设计、文创产业为主，配套休闲消费、艺术活动



## 二. 核心问题分析



### 建筑集群中单体与群体的关系处理

- 体块组合方式：  
采用分散式线性布局，以原工业厂房的“箱体建筑”为基础，保留单体的独立性（如10-11号楼栋），同时通过公共空间串联成街区式集群。
- 单体与群体的协调：  
以“漂浮的盒子”为理念，将地面层转化为开放公共空间，上部单体（办公/商业）保持工业风箱体形态，既保留建筑个性，又通过统一的公共空间形成整体氛围。





### 3. 单体间的“连接件”

- 以连廊、平台、街巷为核心连接件：
- 连廊衔接相邻楼栋的二层空间，形成水平动线；
- 分层平台（如食库街区的阶梯平台）作为垂直动线的过渡，同时承担休憩、活动功能；
- 街巷作为地面层的主要连接载体，串联不同功能单体。



#### 4. 支持多样化活动与社交的策略

- 动静分区：
- 创意办公区（上部“盒子”）相对安静，地面公共空间（街巷、广场）承载市集、运动、音乐会等动态活动；“TEA-TALES坐茶”等休闲空间则处于动静过渡带，适配轻社交与办公。
- 公共空间的“社交器”作用：
- 中庭（如ADC广场）作为活动主场地，举办展览、市集；
- 阶梯/平台（如食库街区的彭罗斯阶梯式设计）通过视觉引导和灵活功能（观赛、户外酒馆）激发互动；
- 外摆区（如坐茶的临街座位）模糊室内外边界，促进随机交流。

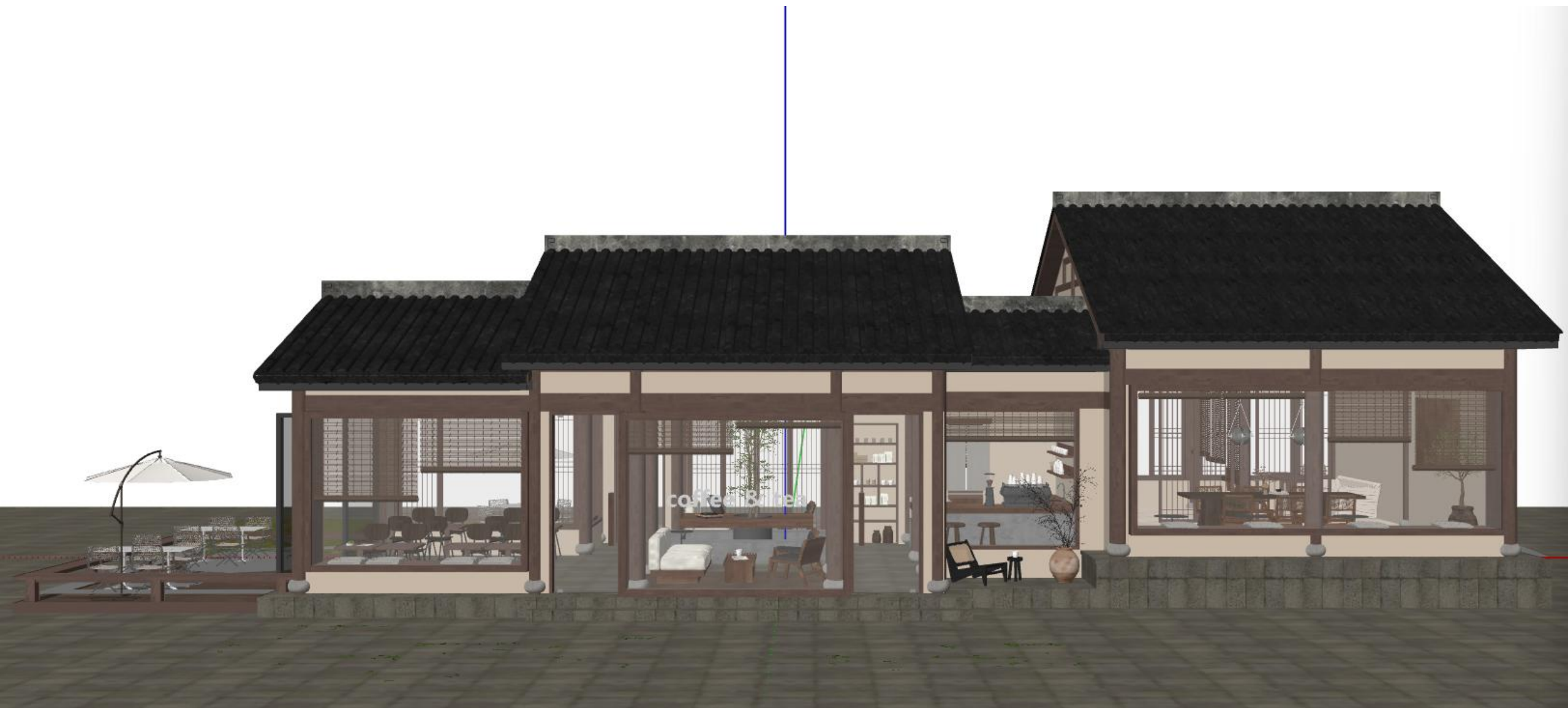
# 三. 流线 & 体验分析

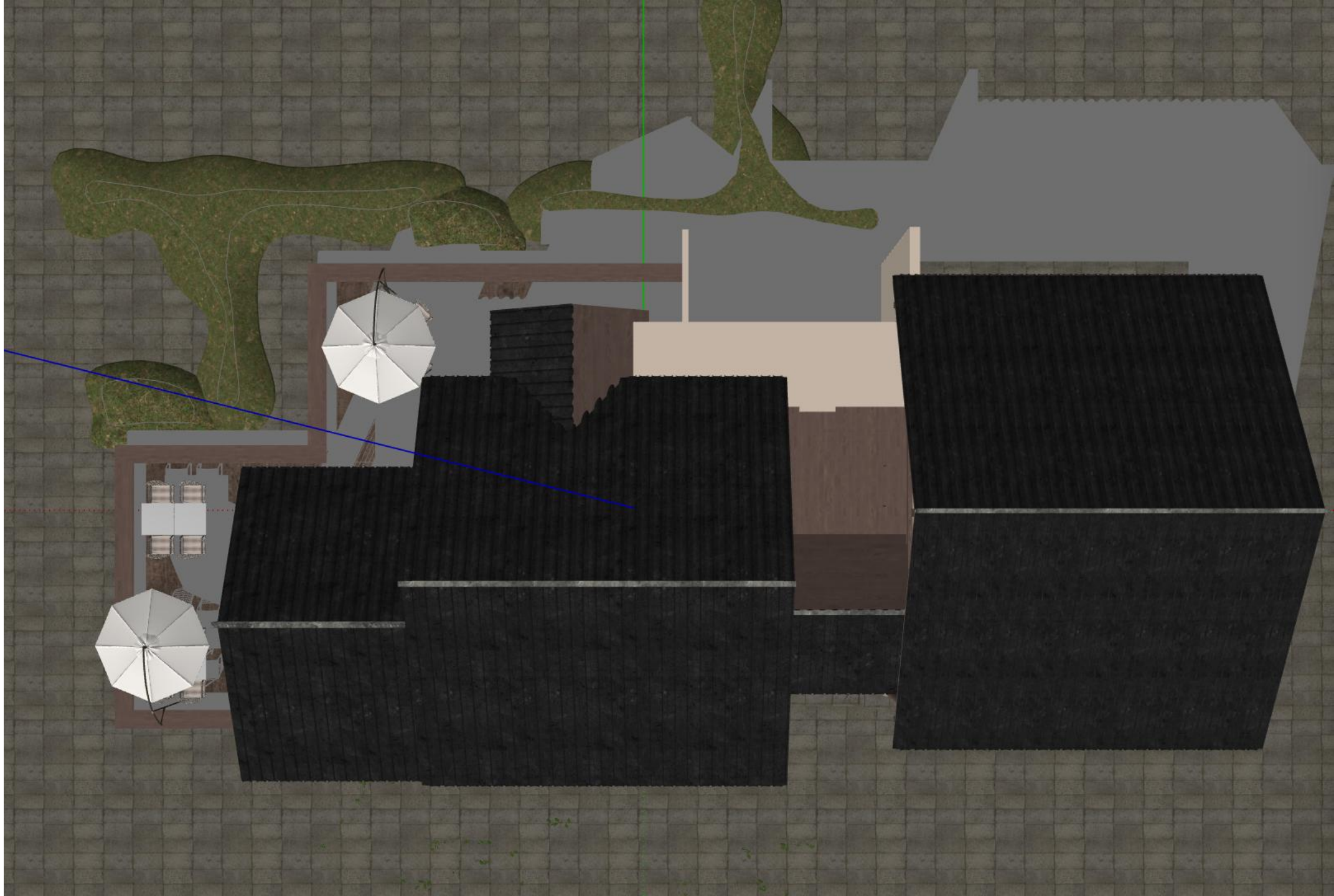
- 人群移动方式：  
以步行流线为主，通过街巷、连廊、楼梯形成“地面-二层-屋顶”的立体动线；导视系统（彩色标识、街区导览牌）强化引导。
- “探索的乐趣”与“偶然相遇”的营造：  
采用“移步换景”的街巷布局（如食库街区的转角平台）、随机分布的快闪空间、常态化的社群活动（闲置市集、树下音乐会），让人群在移动中产生非计划性的互动。

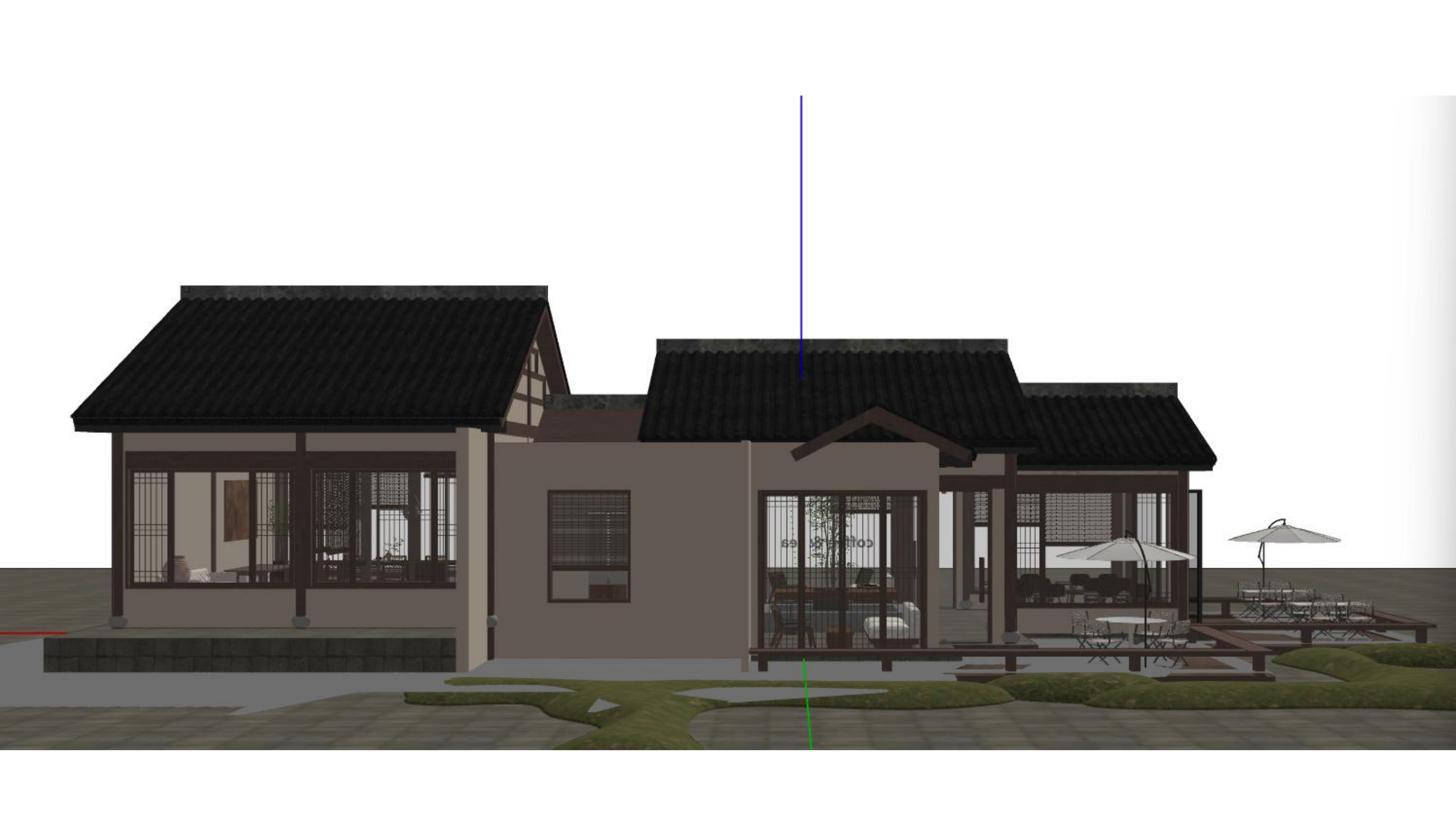
## 四.延伸说明

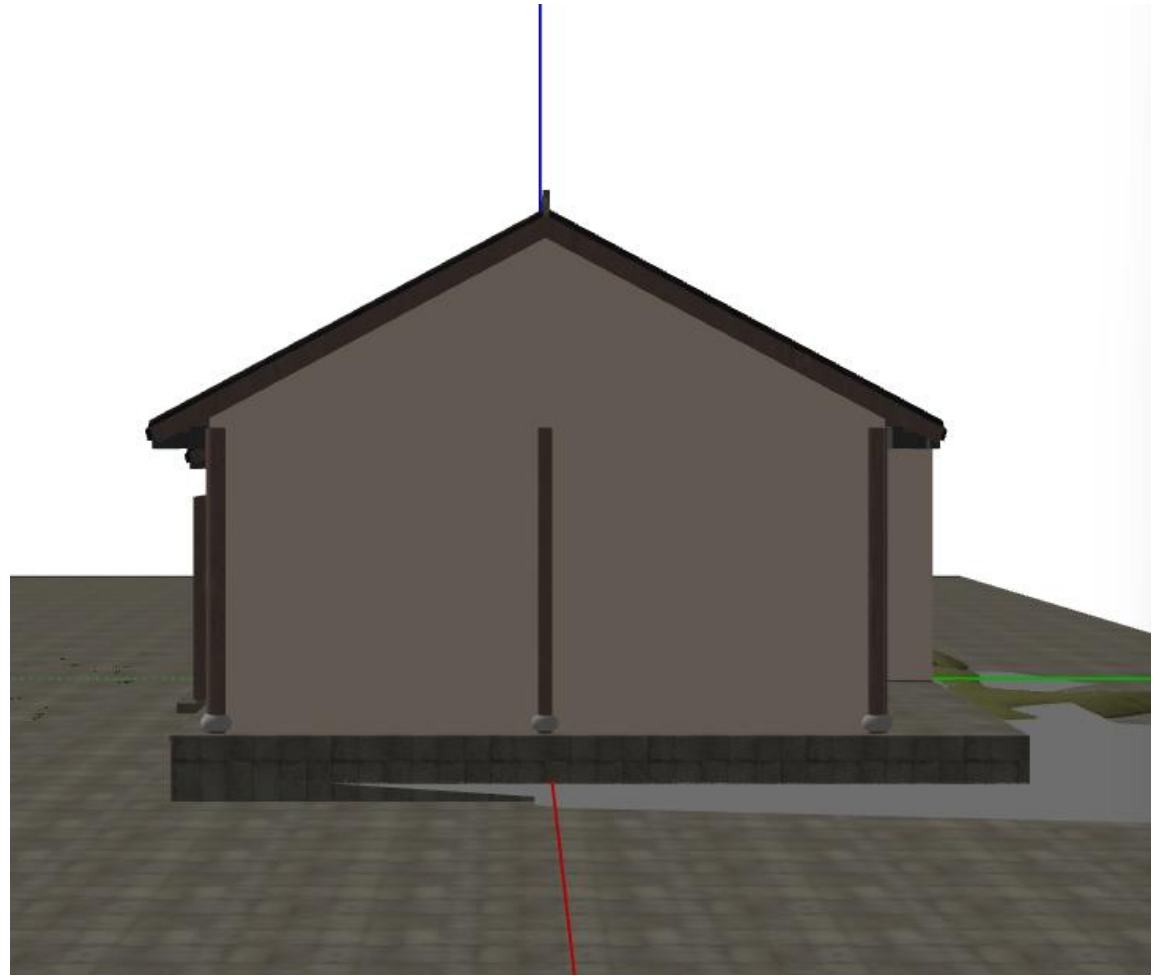
金山意库的设计核心是“工业遗存的更新+社区化运营”，通过建筑集群的松散连接与公共空间的弹性设计，既保留了工业建筑的单体特征，又通过场景共创（如食库街区）实现了功能与社交的融合，“TEA-TALES坐茶”作为其中的休闲节点，正是依托这一系统实现了“茶饮+社交+办公”的复合功能。

# 建模展示











# 设计说明

以“茶境合一·自然共生”为核心，融合东方禅意美学与现代极简主义，打造一处隔绝喧嚣、回归本真的沉浸式品茶空间。通过材质、光影与空间的对话，传递“静、雅、和、寂”的茶道精神，让使用者在茶烟流转间感受自然之趣与人文之韵。

# 设计初衷

1. 呼应文化调性：契合南洋街骑楼风貌与南洋文化基因，以“南洋禅茶”为核心，填补街区静谧文化体验空白，强化“游览+沉浸式文化感受”的场景闭环。
2. 弥补功能缺口：适配师生小组研讨、社团活动、教职工洽谈及游客休憩需求，完善南洋街“餐饮+零售+打卡”之外的复合型空间功能。
3. 传承文化记忆：融合茶道精神与海南本土元素（五指山红茶、本土材质），打造校园文化载体，丰富师生茶文化体验，塑造特色校园地标。
4. 优化空间价值：选址街区静谧节点实现“闹中取静”，适配日间休憩与夜间文化活动，最大化利用场地资源，提升南洋街综合运营效能。