

# Harudot 咖啡馆



# 一、案例基本信息

名称：Harudot Café (NANA Coffee Roasters – Harudot)

地点：泰国春武里府邦盛海滨  
(Bangsaen)

主要功能：咖啡厅、品牌形象展示、  
游客打卡地、社区公共活动空间

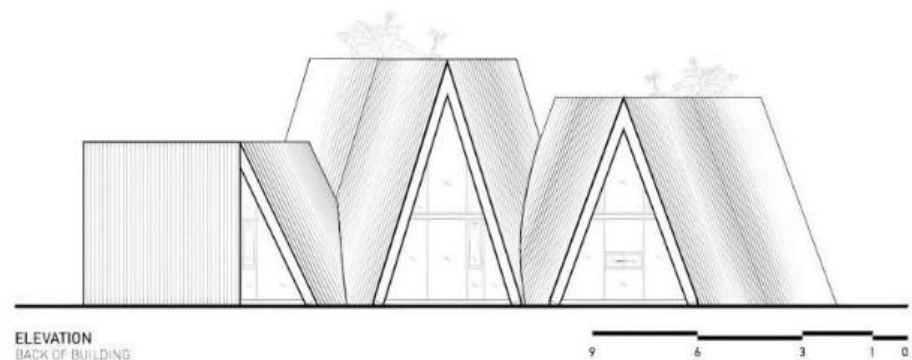
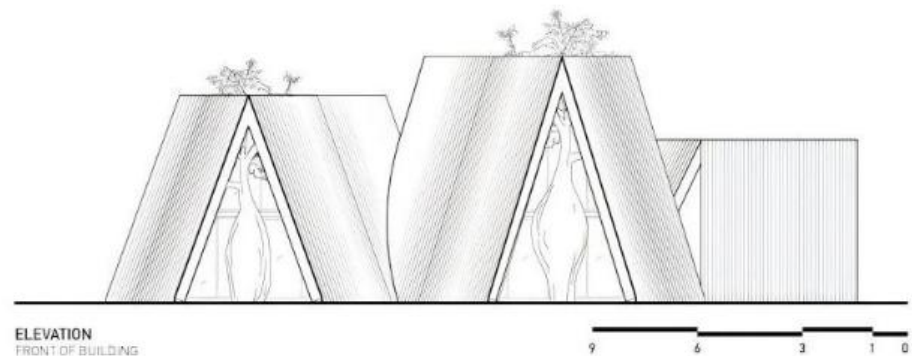
业态：餐饮 + 社交空间 + 景观体  
验点



## 二、体块组合方式

Harudot由三座黑色山形屋顶的建筑体块组合而成，整体布局呈分散而又关联的状态，既保持各自独立，又通过流线空间串联，创造出丰富层次。

每个区块代表不同功能区域（吧台、饮品区、休息室、会议空间、洗手间）。



### 三、公共空间如何生成？

1. 街 | 开放朝向海滨道路咖啡馆正面朝向海边道路，像是半开放街角景点。

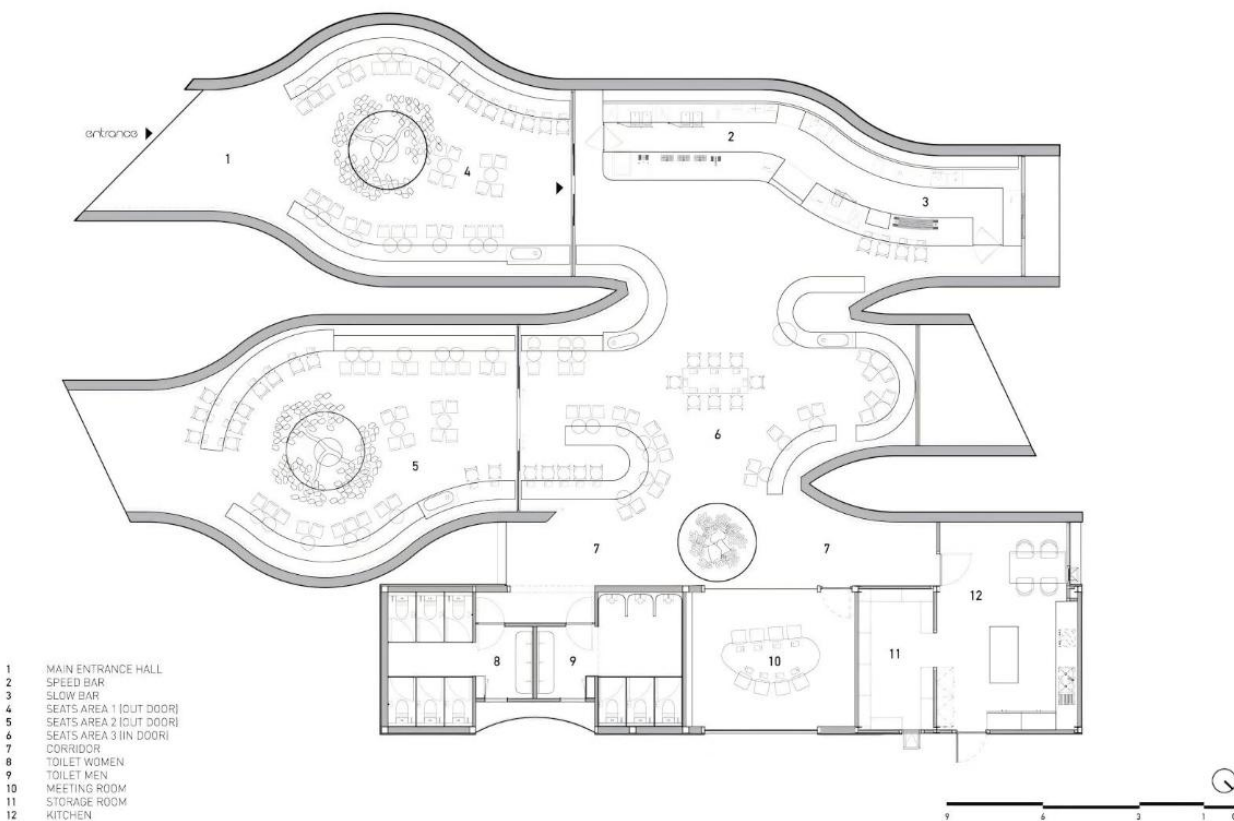
2. 巷 | 体块之间形成的小尺度路径，在主建筑与周边体量之间形成狭窄的步行巷道。

3. 院 | 中央庭院 + 侧院

4. 场 | 入口大广场 / 等候区

面海的一侧以大台阶、广场状空间迎接人流。

成为“海边+建筑”共同构成的公共场所。



## 四、单体之间的“连接件”是什么？

1. 室外平台：主要连接主体与庭院、入口区域，平台延伸到街道，形成半公共界面。
2. 小尺度连廊：建筑侧边有短连廊，提供动线引导。
3. 内外庭院：庭院既是空间，也是“缓冲连接器”。
4. 透光体的屋顶结构：虽不是传统“连接”，但它将室内外感受统一，形成视觉式连接。



## 五、如何支持多样化活动与社交？

### (1) 动静分区策略

动区（高人流、社交）

入口、点单区、广场、街侧外摆、游客拍照点、等待区

静区（停留、工作、阅读）

室内靠窗座位、屋顶光影下的内向式区域、庭院侧的半室外座位

通过体块的退让与分区自然形成不同氛围。



## (2) 公共空间成为“社交器”

Harudot 的空间能激发互动，因为：  
中庭与台阶广场 = 偶遇空间

人们在等位、晒太阳、拍照，会自然交流。

大面积玻璃 + 白色背景 = 打卡社交场

空间本身成为“展示舞台”。

狭窄小巷 = 激发探索的路径

人们会走进去、拍照、发现光影变化。



## 六、流线分析与体验分析

1. 人如何在这个集群中移动？（动线）

典型动线：

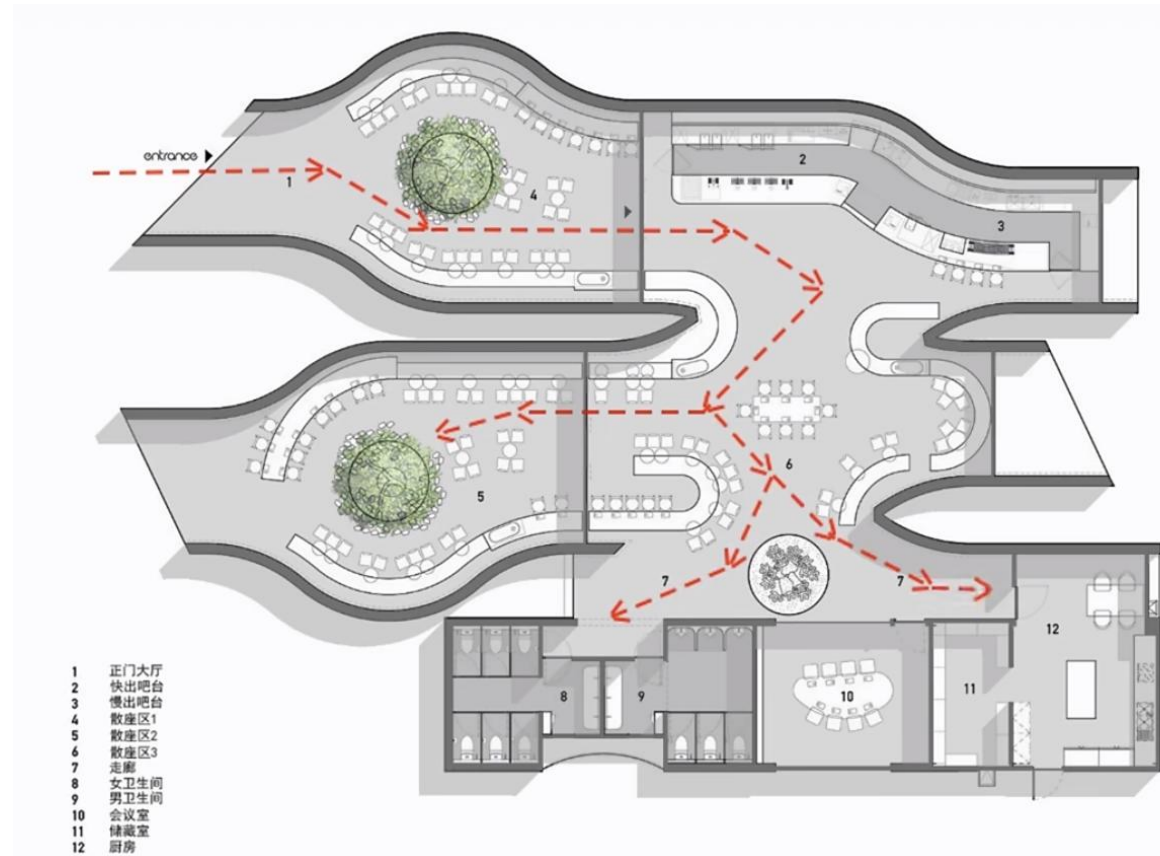
进入庭院 → 排队/点单 → 室内座位区 → 二次移动到室外庭院或海边道路

特点：

单向清晰但保留“探索路径”

室内动线以柜台为中心向外扩散

室外动线依赖体块间缝隙的游走



2. 如何创造“探索的乐趣”和“偶然的相遇”？

**探索的乐趣：**Harudot 的体验设计几乎是“摄影友好型建筑逻辑”

光影变化带来探索感、窄巷与庭院构成“节奏感”体验。

**偶然的相遇：**社交活动被“自然编排”

在广场等位的人、在巷道拍照的人、在庭院休息的人、在室内窗边工作的客人

这些活动交叉出现，带来丰富的社会互动。



## 最终总结

Harudot 咖啡馆通过 纯净的几何体块、精妙的公共空间组织、光影表达以及开放式街角策略，形成了一个兼具打卡价值与真实使用度的海边社交空间。

它不仅是咖啡馆，更像一个“小型城市公共客厅”——在紧凑体量中创造了街、巷、院、场的多层次空间体验，让人们的移动、停留与偶遇都具有可被设计的美感。

