

# 重庆“TEA-TALES坐茶”

刘润恒

坐茶  
TEA-TALES

「坐天從地」

# 一. 案例基本信息



- 名称：重庆金山意库文创园区（含“TEA-TALES坐茶”茶饮空间）

- 地点：重庆两江新区

- 主要功能：文化艺术展示、创意办公、时尚休闲（含茶饮、餐饮、市集等）

- 业态：以建筑设计、文创产业为主，配套休闲消费、艺术活动



## 二. 核心问题分析



### 建筑集群中单体与群体的关系处理

- 体块组合方式：  
采用分散式线性布局，以原工业厂房的“箱体建筑”为基础，保留单体的独立性（如10-11号楼栋），同时通过公共空间串联成街区式集群。
- 单体与群体的协调：  
以“漂浮的盒子”为理念，将地面层转化为开放公共空间，上部单体（办公/商业）保持工业风箱体形态，既保留建筑个性，又通过统一的公共空间形成整体氛围。





### 3. 单体间的“连接件”

- 以连廊、平台、街巷为核心连接件：
- 连廊衔接相邻楼栋的二层空间，形成水平动线；
- 分层平台（如食库街区的阶梯平台）作为垂直动线的过渡，同时承担休憩、活动功能；
- 街巷作为地面层的主要连接载体，串联不同功能单体。



#### 4. 支持多样化活动与社交的策略

- 动静分区：
- 创意办公区（上部“盒子”）相对安静，地面公共空间（街巷、广场）承载市集、运动、音乐会等动态活动；“TEA-TALES坐茶”等休闲空间则处于动静过渡带，适配轻社交与办公。
- 公共空间的“社交器”作用：
- 中庭（如ADC广场）作为活动主场地，举办展览、市集；
- 阶梯/平台（如食库街区的彭罗斯阶梯式设计）通过视觉引导和灵活功能（观赛、户外酒馆）激发互动；
- 外摆区（如坐茶的临街座位）模糊室内外边界，促进随机交流。

# 三. 流线 & 体验分析

- 人群移动方式：  
以步行流线为主，通过街巷、连廊、楼梯形成“地面-二层-屋顶”的立体动线；导视系统（彩色标识、街区导览牌）强化引导。
- “探索的乐趣”与“偶然相遇”的营造：  
采用“移步换景”的街巷布局（如食库街区的转角平台）、随机分布的快闪空间、常态化的社群活动（闲置市集、树下音乐会），让人群在移动中产生非计划性的互动。

## 四.延伸说明

金山意库的设计核心是“工业遗存的更新+社区化运营”，通过建筑集群的松散连接与公共空间的弹性设计，既保留了工业建筑的单体特征，又通过场景共创（如食库街区）实现了功能与社交的融合，“TEA-TALES坐茶”作为其中的休闲节点，正是依托这一系统实现了“茶饮+社交+办公”的复合功能。

长沙油脂厂1936  
“MOMENT COFFEE”

庄欣怡

# 一. 园区基本信息



- 名称：长沙油脂厂·1936 (“MOMENT COFFEE”)
- 地址：湖南省长沙市天心区，劳动西路与湘江中路交汇处东南角，毗邻湘江风光带和灵官渡码头油罐11号与12号
- 主要功能：文化展示、创意孵化、消费体验为一体的复合型空间。其中具体包括商业、展览、秀场、快闪及公共艺术活动等
- 业态：零售 “2walk, YOU Market 艺术商店”  
餐饮 “MOMENT COFFEE, 油厂, 禾颂巷语, 春野”  
娱乐 “Mia OPERA (沉浸式戏剧主题餐秀空间)”

## 二. 核心分析

- 体块组合方式:

这家咖啡馆所在的油脂厂园区，其核心特征是**分散布局**的12座巨型油罐。改造后，这些油罐成为独立的商业或文化单元。因此，从园区宏观尺度看，包括咖啡馆在内的各个业态是分散布局的，这本身就是一种**“聚落式”**的体块关系。

- 单体与群体的协调:

以**“漂浮的盒子”**为理念，将地面层转化为开放公共空间。上部单体（办公/商业）保持工业风箱体形态，既保留建筑个性又通过统一的公共空间形成整体氛围。

- 3. 单体间的“连接件”:

以**连廊，覆土建筑，绿植**为核心连接件连接了空间，更模糊了园区与城市的边界，实现了空间渗透。连廊衔接相邻楼栋的空间，形成水平动线引导人们在不同的油罐、庭院和平台之间穿行。



# 核心设计政策

- 采用**嵌套式**动静分区

核心动区 (地面层) 混合活力区 (中层与夹层)

静谧容器区 (高处与深处)

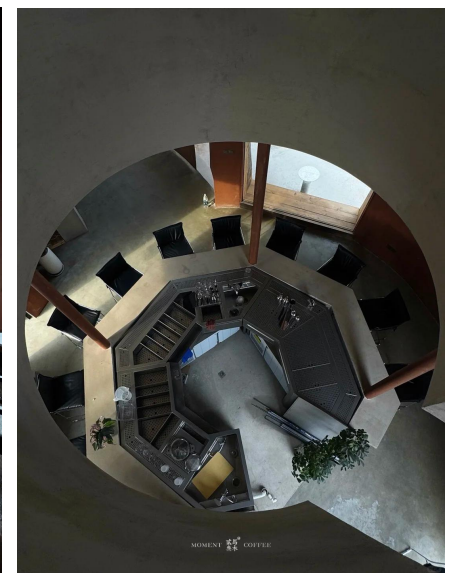
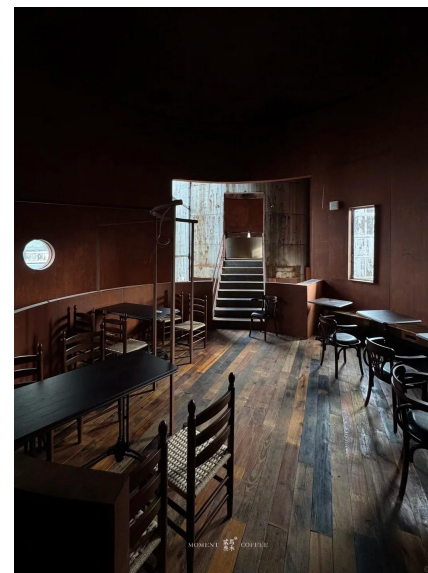
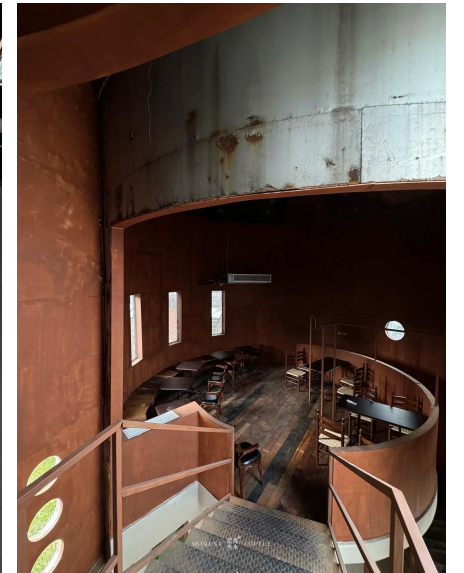
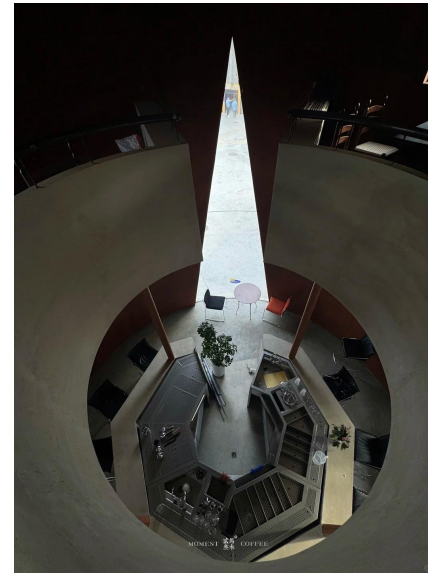
分层策略的核心在于，它允许动与静在垂直维度上并存且互不干扰。地面的喧嚣不会直接影响高处的静谧，而高处的人又能俯瞰下方的活力，形成一种有趣的“**社会剧场**”效应。

- 单体链接与流线体验

体验式流线：从地面层通往高处平台的路径，是一段回转**工业感的楼梯**。这段上升的过程，伴随着视野的变化和城市景观的逐步展开

视觉连接：设计师巧妙地在不同区域之间创造了大量的**视觉缝隙**

例如，从高处的座位区可以透过栏杆或开口瞥见下方的活动；不同楼层的窗口将湘江风光和园区景致这种“看与被看”的关系，极大地丰富了社交的层次。





## 多样化活动与社交支持

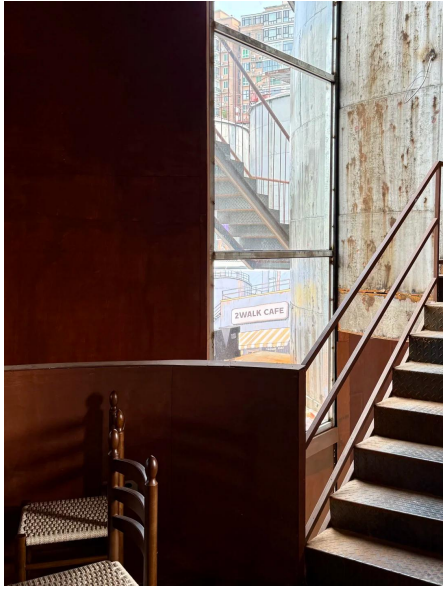
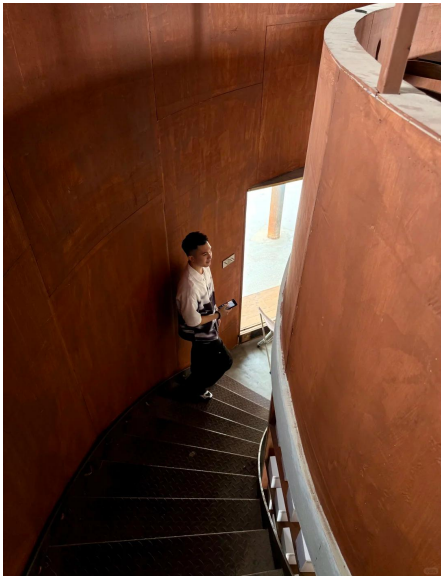
- 公共活动：开阔的地面层可以作为艺术快闪、小型市集或音乐表演的场地，这时整个空间都融入动态氛围。
- 小组社交：中层平台的多种座位形式（长桌、卡座、散座）完美适配了从2人到6人以上的不同规模聚会。
- 个人独处：高处的静谧座位和私密小间，为需要专注的个人提供了理想的“第三空间”。
- 弹性使用：空间的灵活性和非均质性，允许使用者自行发现和定义空间的用途。一段宽阔的楼梯可能同时是交通空间、就坐区和展示区。

# 三. 流线 & 体验分析

- 人群移动方式:

油脂厂 **没有** 一条 **绝对的“主干道”**。人们从劳动西路的主入口进入后，面对的 **不** 是一条笔直的路，而是一个由油罐、连廊、楼梯和庭院构成的“空间集群”。游客会本能地根据自己的 **好奇心** 来选择路径，是先去左边的油罐，还是直接走上连接右侧平台的连廊？这种选择的自由是探索乐趣的起点。





## • “探索的乐趣”与“偶然相遇”的营造：

采用“框景与窥视”你从一个空间穿过，透过一个窗洞瞥见另一个空间激发你“过去看看”的冲动。

## • 路径的多义性与选择的自由

前往同一个目的地，你可能有**多种选择路线**不一定从正门进；场地内**没有两个完全相同**的空间。每个油罐、每个庭院、每段连廊都有其独特的尺度、质感和内容

## • 业态的分散布局

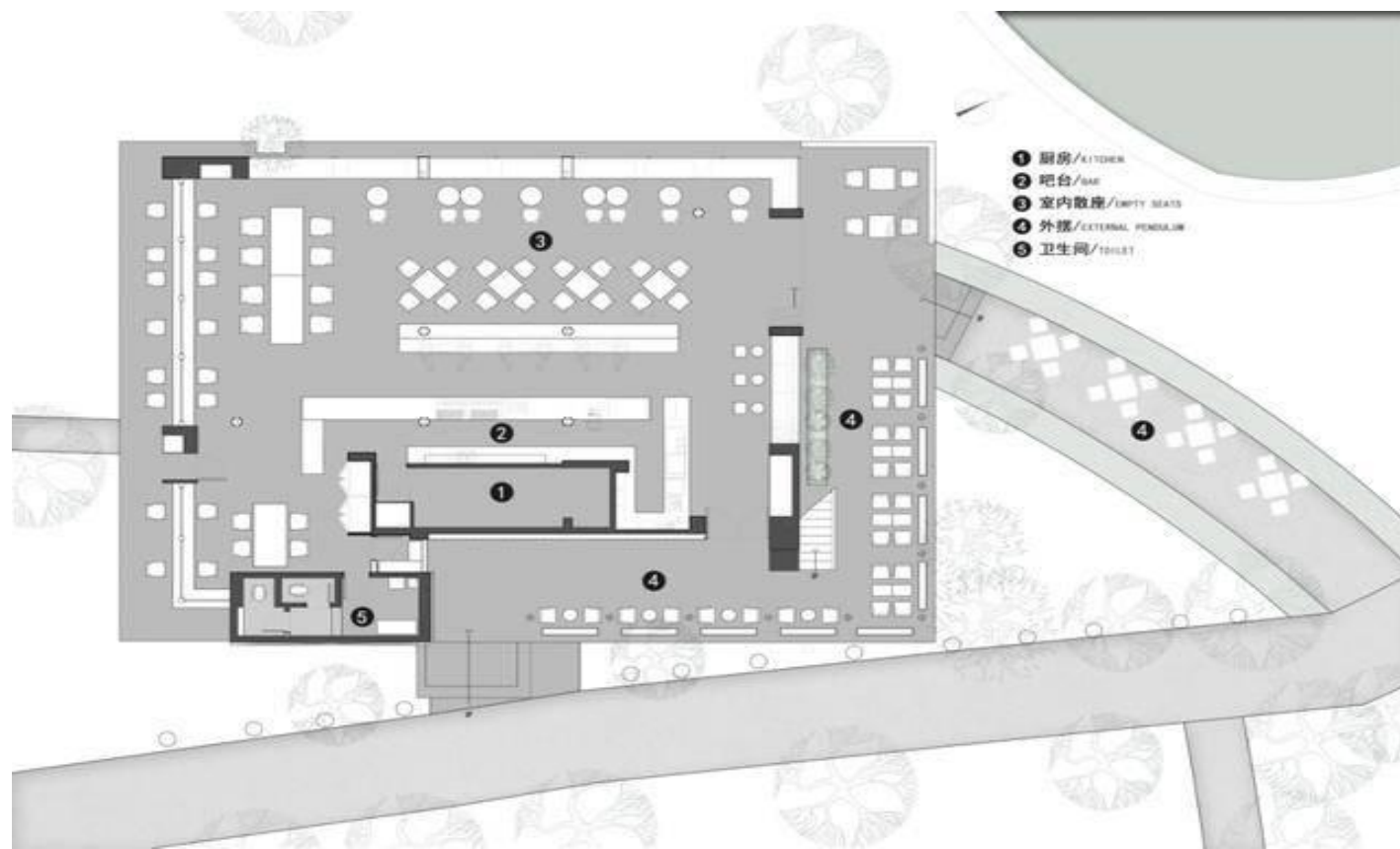
将咖啡厅、零售、展览等功能分散在不同的油罐中，而不是集中在一个大楼里 迫使人们**必须**在各个单体建筑之间**移动** 你可能会偶遇一位正在楼梯上拍照的朋友，或是一位在连廊下休息的陌生人

# 西安UNICO咖啡馆

• 西安曲江遗址公园西南角



# 平面图



- 主要功能：咖啡茶饮、轻食体验、公共休憩
- 业态：日间咖啡/轻食、夜间微醺小酌，兼作公园公共休闲节点



# 体块是如何组合的？

- 采用“小体量集中+界面开放”的体块组合逻辑：
- 原建筑为单一玻璃盒子体块（约300m<sup>2</sup>），设计未拆分体块，而是通过界面差异化改造（四向不同互动界面）实现“集中体块下的多场景体验”，避免分散体块的碎片化，同时最大化利用300m<sup>2</sup>有限空间。



外部增加回廊及调整楼梯位置  
Add clusters and adjust stairs



室内增加大面积观景窗使室内外一体化  
Add large windows to the interior

# 公共空间（街、巷、院、场）是如何生成的？

- 基于檐下空间流动且模糊的状态，设计将建筑的这一界面完全打开，通过两扇折叠门，室内与廊下、外部环境实现联通，坐在室内也能感受到阳光与微风的轻拂。



# 单体之间的“连接件”是什么？

- 因UNICO为单一单体建筑，无多单体集群，但可延伸其“界面连接”逻辑
- 与周边空间的“连接件”是檐下连廊：可直接衔接集群的主街巷，成为集群公共走廊的延伸段；
- 内部“功能连接件”是无隔断通透空间：操作台、休憩区、观景座通过通透界面连接，无物理隔断，仅以功能分区隐性划



# 如何支持多样化的活动与社交?

## (1) 动静分区策略

- 静区：柳林草坡侧18米横窗区域（无外部人流干扰），适配安静咖啡、阅读；
- 动区：橡胶跑道侧折叠窗区域（与晨跑者互动）+临水廊下（可游走），适配社交闲聊、小型聚会。

(



## 2) 公共空间如何成为“社交器”?

- 檐下走廊：户外桌椅+开放布局，自然形成陌生人社交的“弱互动空间”；
- 折叠门全开后的室内外连通区：可容纳30-40人小型手作体验、咖啡品鉴会，成为“强互动社交场”；
- 窗畔窗台：45cm高度适配“邻座轻交流”，既保持距离又不隔绝互动。



# 流线分析与体验分析

- 1) 人是如何在这个集群中移动的?
- 从集群主街巷进入檐下走廊, 可选择“进入室内静区”“停留檐下动区”“走向临水廊下”三条分支流线;
- 室内流线为“无死角环形”: 从入口可直达任意功能区, 无迂回或死角。



- 2) 如何创造“探索的乐趣”和“偶然的相遇”？
- 探索乐趣：四向界面差异化体验（柳林静景→跑道互动→步道昭示→临水微风），每一面都是不同场景，需主动移动探索；
- 偶然相遇：檐下走廊的开放座椅+室内无隔断布局，让不同目的的使用者（咖啡客、公园游客）自然共享空间，增加“随机相遇”的概率。



# 总结

- 1. 小体量空间的界面价值：单一集中体块不必拆分，通过四向差异化界面（窗、门、檐），能在300m<sup>2</sup>内实现“静景、互动、昭示、微风”多场景体验。
- 2. 公共性的低成本植入：延伸挑檐形成“檐下走廊”，既做商业外摆，也开放为公共休憩区，让小建筑兼具商业与公益属性。
- 3. 无界空间的社交赋能：折叠门打通室内外，用“物理联通”实现“动静场景兼容+偶然相遇”，让小空间承载多样社交。
- 4. 自然的轻介入设计：不改造环境，而是“框景、借风、让树”，让建筑成为自然与使用者的“连接介质”。

# Harudot 咖啡馆

梁晋瑜



# 一、案例基本信息

名称：Harudot Café (NANA Coffee Roasters – Harudot)

地点：泰国春武里府邦盛海滨  
(Bangsaen)

主要功能：咖啡厅、品牌形象展示、  
游客打卡地、社区公共活动空间

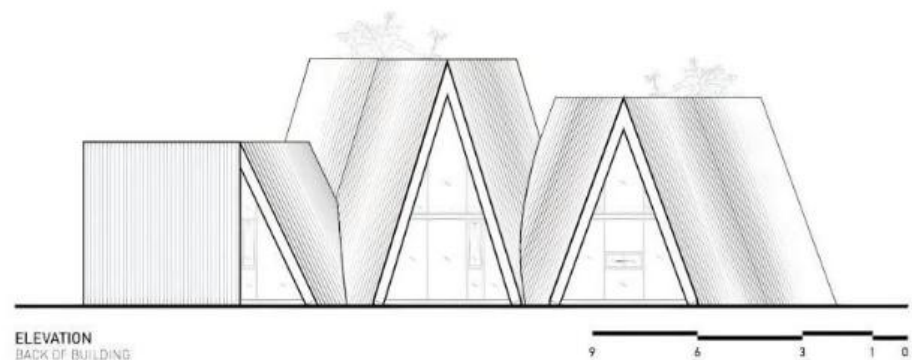
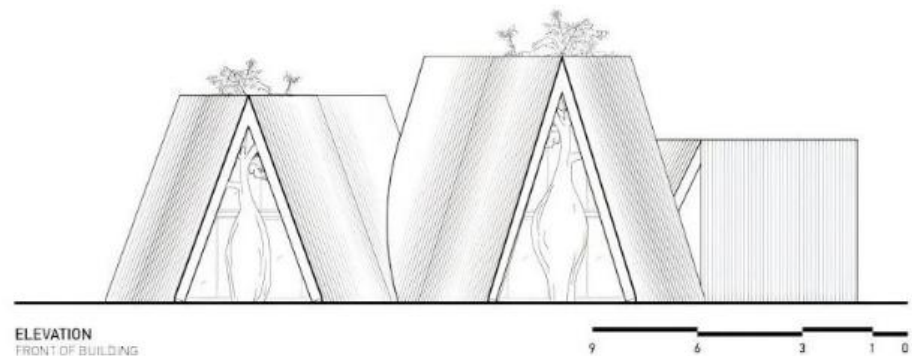
业态：餐饮 + 社交空间 + 景观体  
验点



## 二、体块组合方式

Harudot由三座黑色山形屋顶的建筑物体块组合而成，整体布局呈分散而又关联的状态，既保持各自独立，又通过流线空间串联，创造出丰富层次。

每个区块代表不同功能区域（吧台、饮品区、休息室、会议空间、洗手间）。



### 三、公共空间如何生成？

1. 街 | 开放朝向海滨道路咖啡馆正面朝向海边道路，像是半开放街角景点。

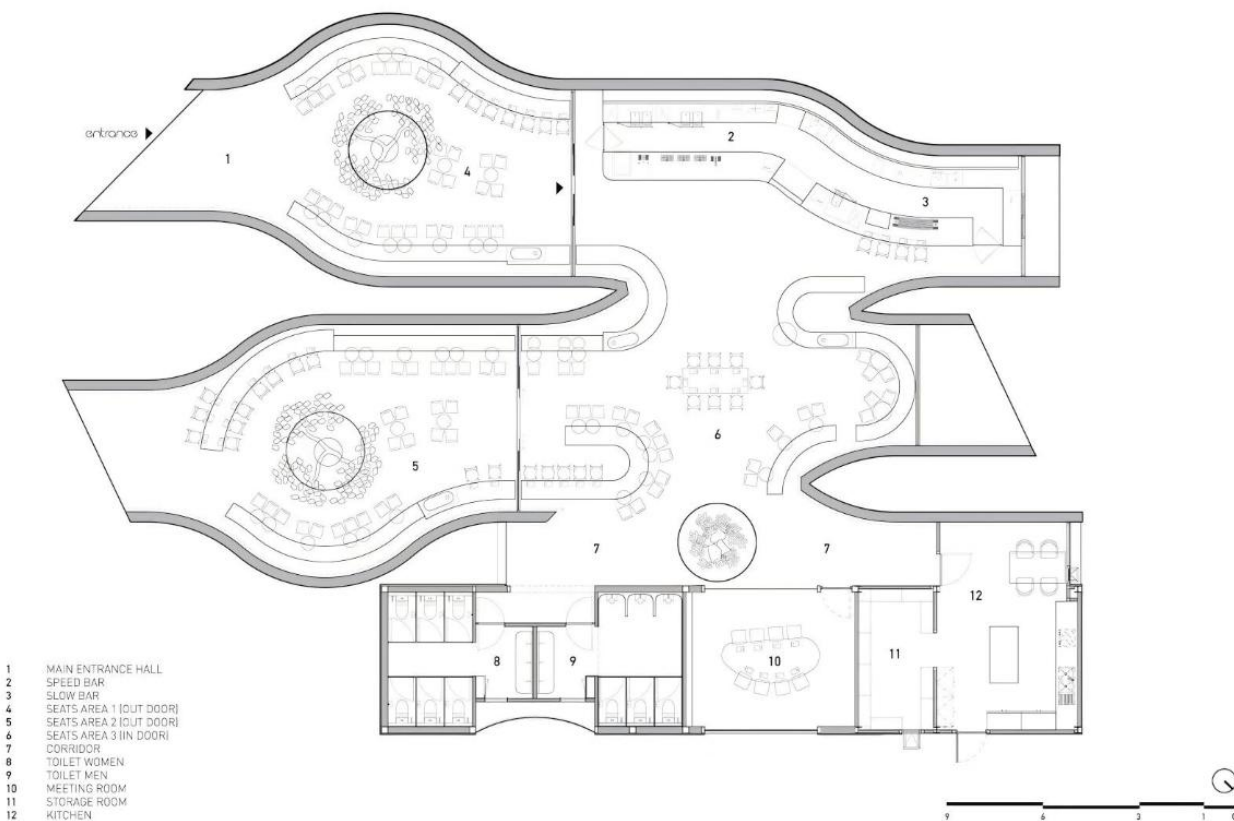
2. 巷 | 体块之间形成的小尺度路径，在主建筑与周边体量之间形成狭窄的步行巷道。

3. 院 | 中央庭院 + 侧院

4. 场 | 入口大广场 / 等候区

面海的一侧以大台阶、广场状空间迎接人流。

成为“海边+建筑”共同构成的公共场所。



## 四、单体之间的“连接件”是什么？

1. 室外平台：主要连接主体与庭院、入口区域，平台延伸到街道，形成半公共界面。
2. 小尺度连廊：建筑侧边有短连廊，提供动线引导。
3. 内外庭院：庭院既是空间，也是“缓冲连接器”。
4. 透光体的屋顶结构：虽不是传统“连接”，但它将室内外感受统一，形成视觉式连接。



## 五、如何支持多样化活动与社交？

### (1) 动静分区策略

动区（高人流、社交）

入口、点单区、广场、街侧外摆、游客拍照点、等待区

静区（停留、工作、阅读）

室内靠窗座位、屋顶光影下的内向式区域、庭院侧的半室外座位

通过体块的退让与分区自然形成不同氛围。



## (2) 公共空间成为“社交器”

Harudot 的空间能激发互动，因为：  
中庭与台阶广场 = 偶遇空间

人们在等位、晒太阳、拍照，会自然交流。

大面积玻璃 + 白色背景 = 打卡社交场

空间本身成为“展示舞台”。  
狭窄小巷 = 激发探索的路径

人们会走进去、拍照、发现光影变化。



## 六、流线分析与体验分析

1. 人如何在这个集群中移动？（动线）

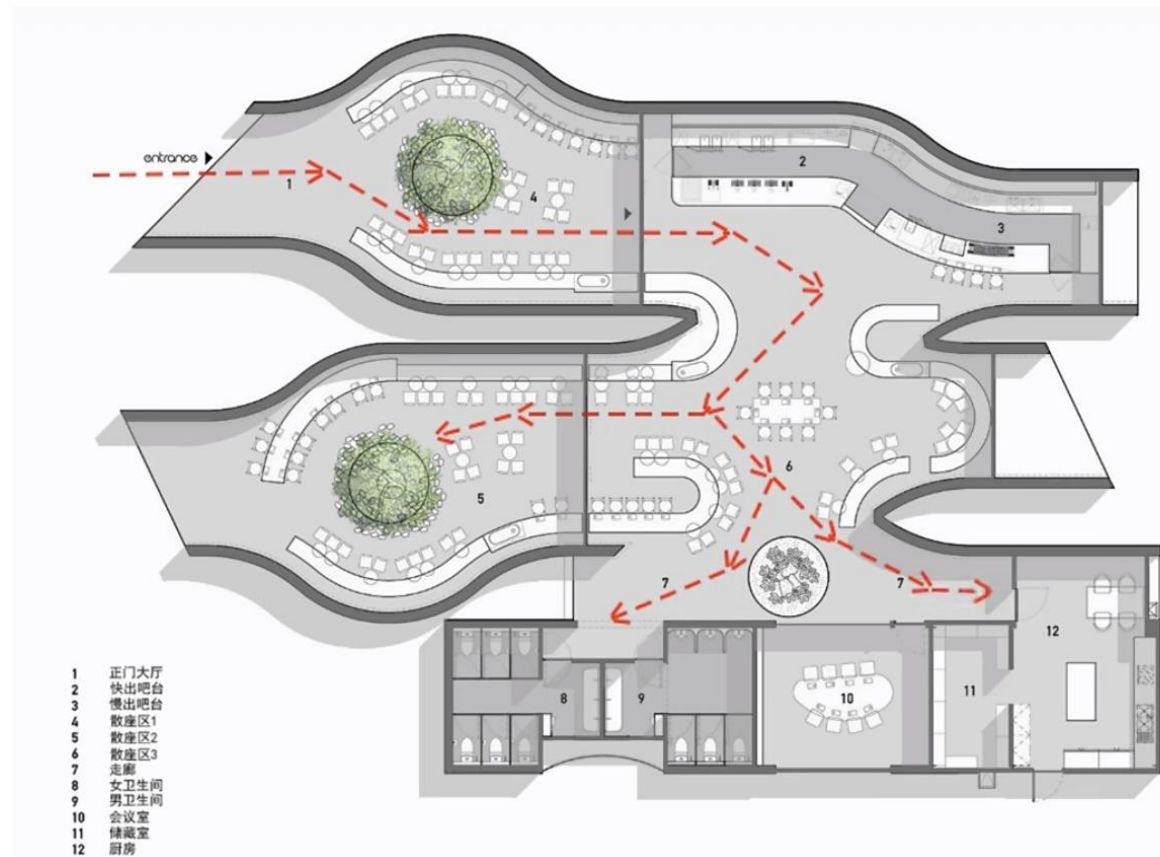
典型动线：

进入庭院 → 排队/点单 → 室内座位区 → 二次移动到室外庭院或海边道路

特点：

单向清晰但保留“探索路径”

室内动线以柜台为中心向外扩散  
室外动线依赖体块间缝隙的游走



2. 如何创造“探索的乐趣”和“偶然的相遇”？

**探索的乐趣：**Harudot 的体验设计几乎是“摄影友好型建筑逻辑”

光影变化带来探索感、窄巷与庭院构成“节奏感”体验。

**偶然的相遇：**社交活动被“自然编排”

在广场等位的人、在巷道拍照的人、在庭院休息的人、在室内窗边工作的客人

这些活动交叉出现，带来丰富的社会互动。



## 最终总结

Harudot 咖啡馆通过 纯净的几何体块、精妙的公共空间组织、光影表达以及开放式街角策略，形成了一个兼具打卡价值与真实使用度的海边社交空间。

它不仅是咖啡馆，更像一个“小型城市公共客厅”——在紧凑体量中创造了街、巷、院、场的多层次空间体验，让人们的移动、停留与偶遇都具有可被设计的美感。

