

案例分析



项目名称：阿那亚北岸市集

项目时间：2019-2022年

项目地点：河北省阿那亚

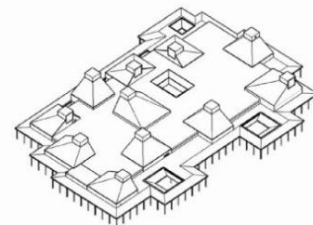
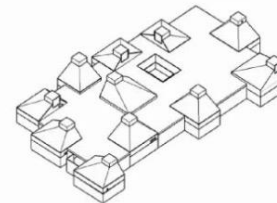
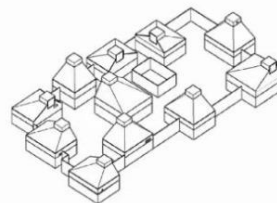
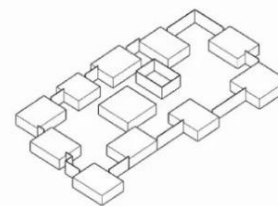
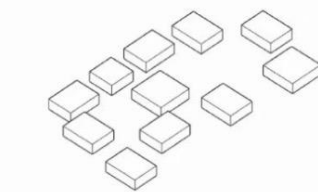
项目类型：文化建筑

建筑师：致正建筑工作室

体块分析

采用了“室内化的店铺与广场”的空间组织方式，整体呈现出一种微缩城市集市的形态。

档口为坡顶设计，而广场和短巷被低于店铺的平坦屋顶覆盖，最外围则是一圈屋顶更低的连续檐廊，檐廊在东侧和西北角还蜿蜒外扩形成绿植天井庭院，不同高度的屋顶相互搭配，使建筑体块在竖向层次上丰富多样。



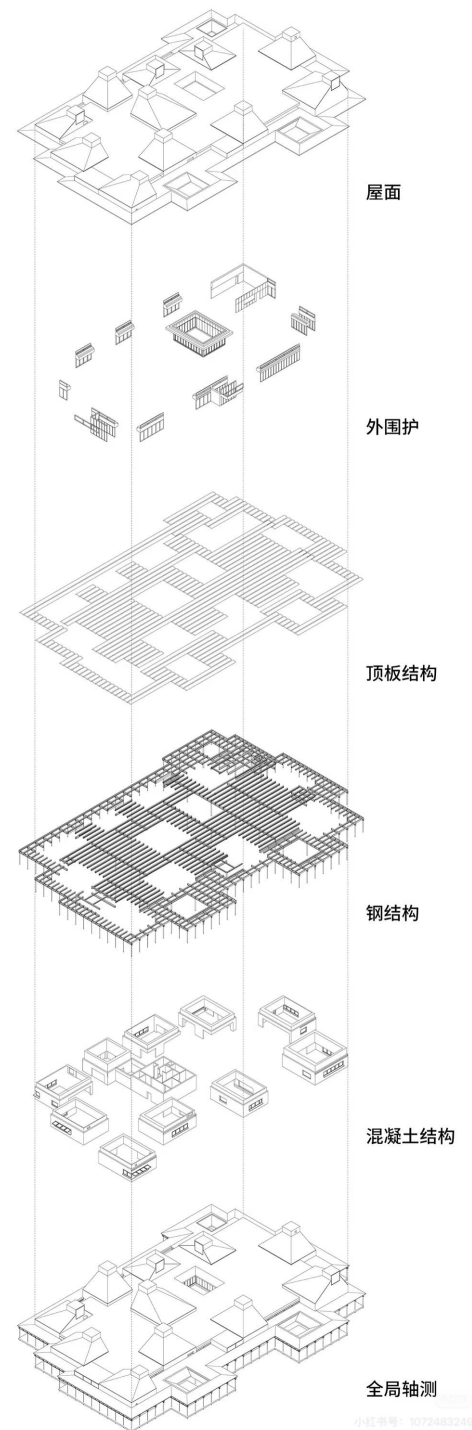
空间组织生成

室内空间组织首先在场地上错落布置一系列尺寸微差的坡顶小房子作为特色档口容纳市集不同的经营内容；店铺之间宽窄不一的豁口成为各种短巷，并通向场地南北由店铺分别围合出的一片广场作为超市和食堂的公区，这些广场和短巷都被一片低于店铺的平坦屋顶覆盖，并在食堂区域留出了一处被内广场和街巷嵌套的绿植内庭院。



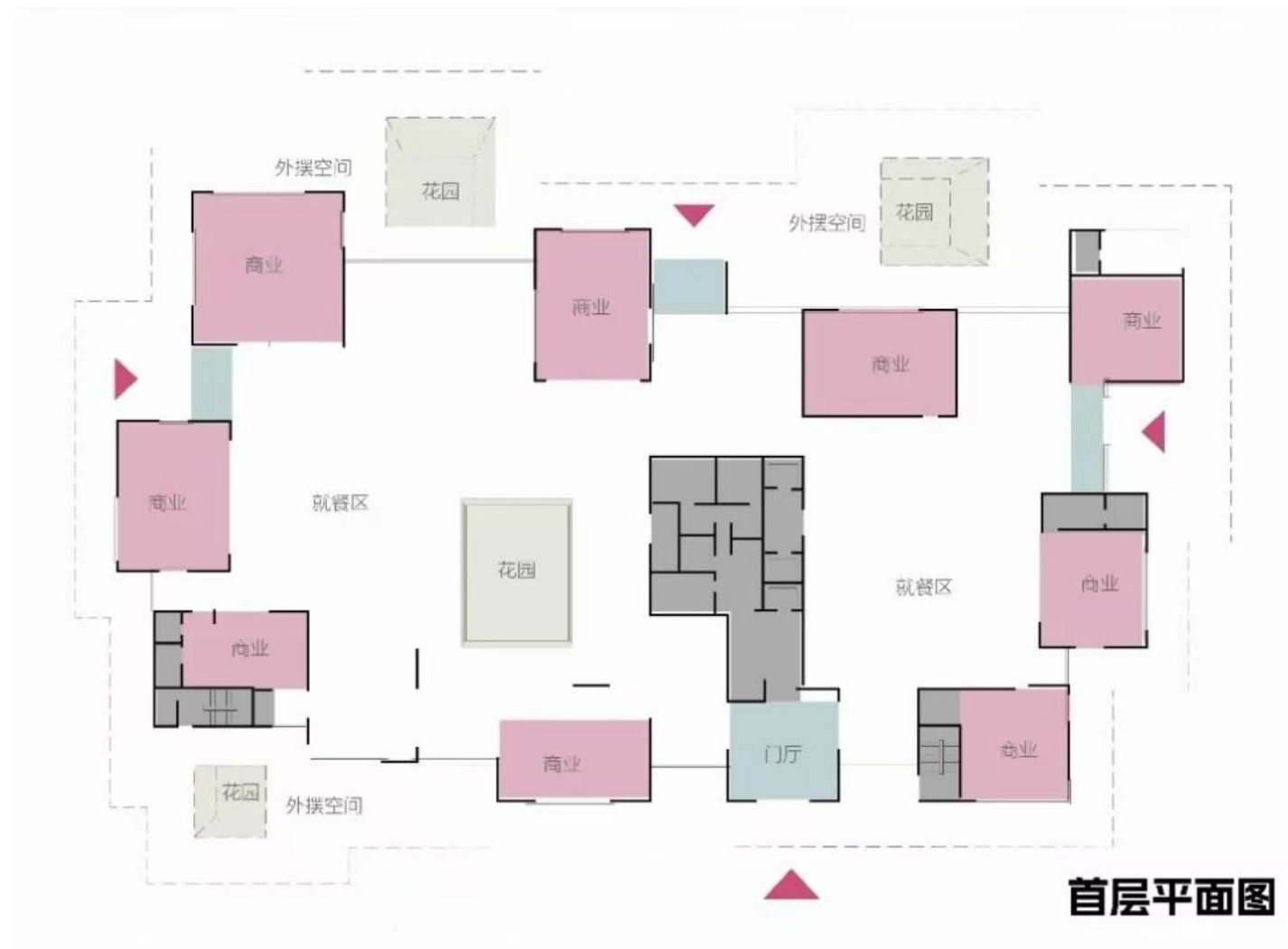
单体连接件

单体连接件是大小不同的商铺之间的距离使用全顶覆盖，由连廊链接。维持传统市集拓扑关系的前提下，以迷你尺度融入园区环境，形成类聚落空间，与周边的公寓、礼堂等建筑和谐共存，同时檐廊作为过渡空间，也加强了市集与园区的联系。



分区策略

建筑采用了混凝土剪力墙锥形坡顶单元和钢框架结构平顶空间两种体系。特色店铺为混凝土剪力墙锥形坡顶结构，公区广场和周边檐廊则是钢框架结构平顶空间，两者差异并置，营造出不同的空间体验。





项目名称:大沙河生态长廊环形书屋

项目时间:2021-2022年

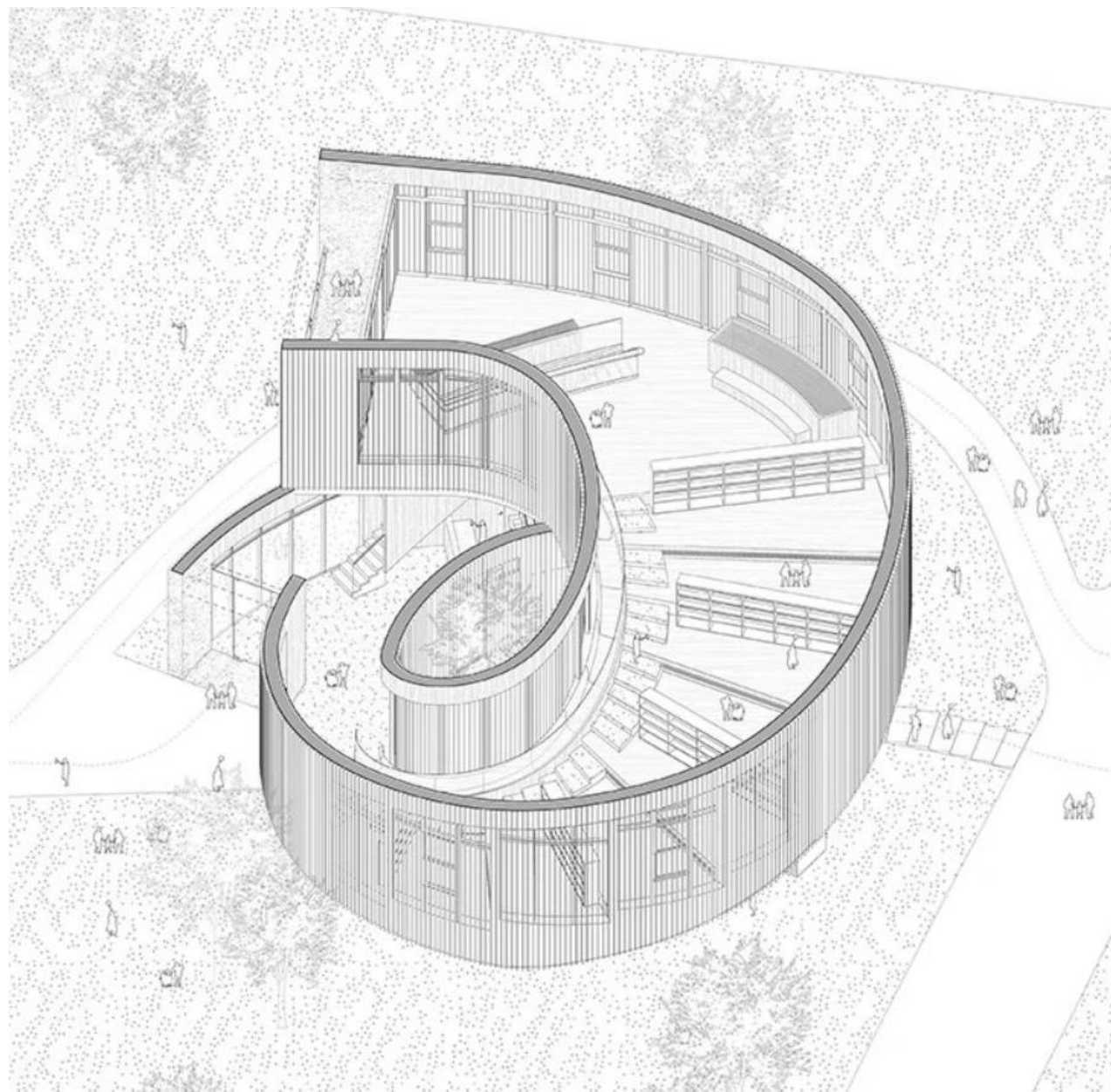
项目地点:深圳市大沙河公园龙珠大道段东岸

项目类型:文化建筑

建筑师:陈曦

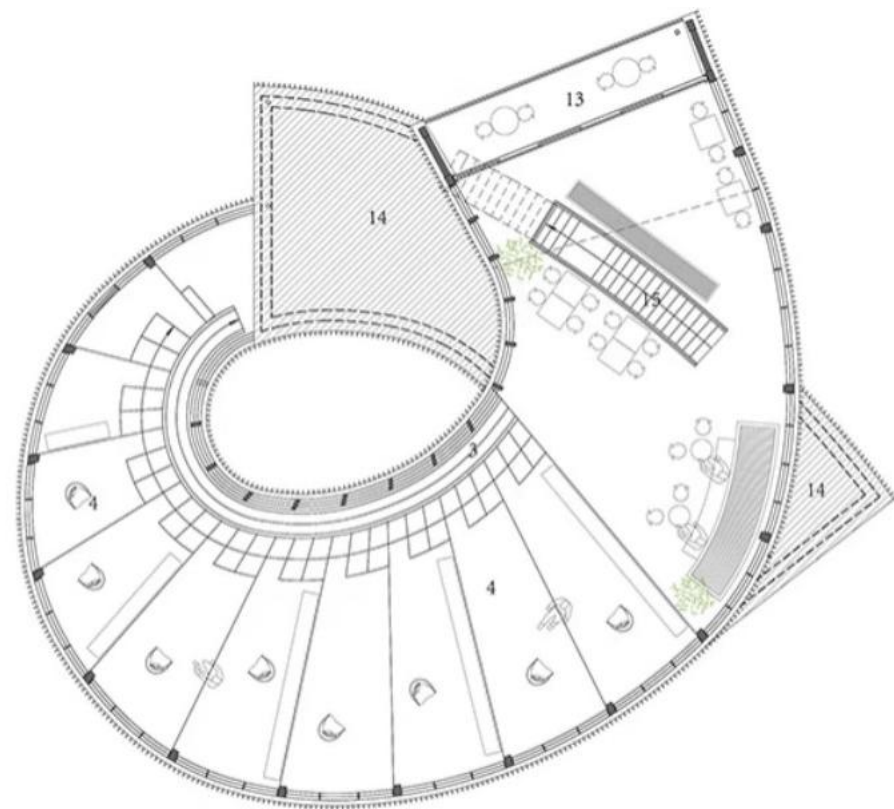
案例分析

大沙河沿岸曾经的渔民传统赋予建筑设计师以“海螺”为原型的设计灵感。建筑宛若一座螺旋上升的艺术雕塑，把地面空间尽可能归还给植物生长和游客活动。盘旋形体的尽端以开敞阳台面向河岸公园，提供给游人一个在树梢高度休闲放松的场所，因此也被本地居民称为“环形树屋”。



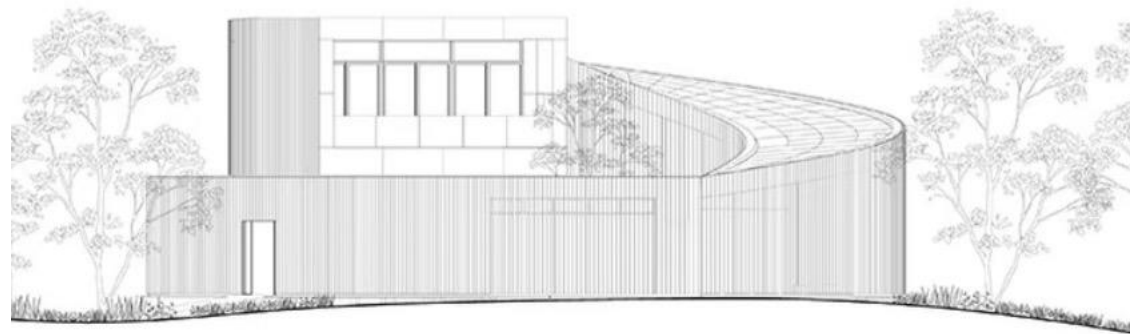
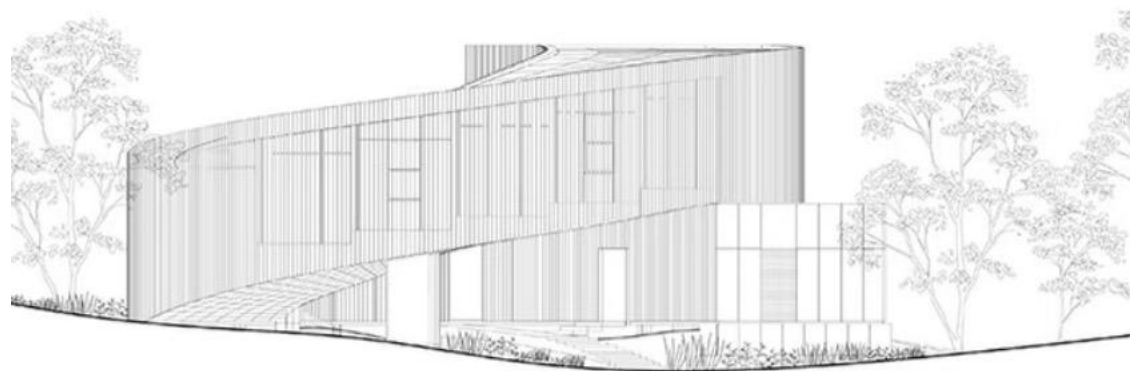
案例分析

顺应建筑体形，树屋的室内空间呈现为围绕着中庭树木螺旋上升的阅读阶梯，同时以环廊姿态遍览外侧公园风景。富有高差的阶梯式阅读空间可以释放孩子们的天性、激发好奇心和探索欲，培养他们自主学习的兴趣。滑滑梯于放学时段定时开放，将为空间活动增加趣味体验。



案例分析

为应对深圳炎热的气候环境，建筑外立面采用了连续的竖向格栅作为遮阳装置，这也给室内空间带来了随时间变化的光影感受。同时在每一个阅读阶梯处都对应设置了可开启窗，并在二层阳台设置了可以全部打开的推拉门，以保证在秋冬季节仅凭自然通风可以达到满意的舒适度。



总结

我们可以将学到的核心策略转化为以下三个具体的设计行动：

1. 设计一个“没有围墙”的市集

行动：用“街巷+小广场”的组合取代传统的“商业内街”。让路径本身变宽成为可以停留、闲坐的节点，将商业外摆、绿化、休闲设施直接嵌入这些节点中。

目标：创造自然发生的相遇与社交，让购物变成一种“逛”的体验。

2. 打造“功能拼图”，而非“功能分区”

行动：像拼图一样，将小型商业、餐饮、展览、社区活动室等功能紧密嵌套在一起。确保居民在步行可达范围内，能完成购物、吃饭、看展、参加活动等多重目的。

目标：提升空间的使用效率和活力，让这里成为社区真正的“公共客厅”。

3. 为每个小店设计“高光时刻”

行动：重点设计特色业态（如面包房、咖啡馆）的空间单元。运用高侧窗、玻璃砖、室内绿植等手法，为每个小空间引入阳光、创造独特氛围，让店铺本身成为吸引物。

目标：避免千店一面，每个小店都有记忆点，共同构成丰富的社区表情。