

株洲

# 铁路的记忆

株洲清水塘主题概念策划方案

Memories of the Railway

# 围绕三个关键词



旧物  
展览

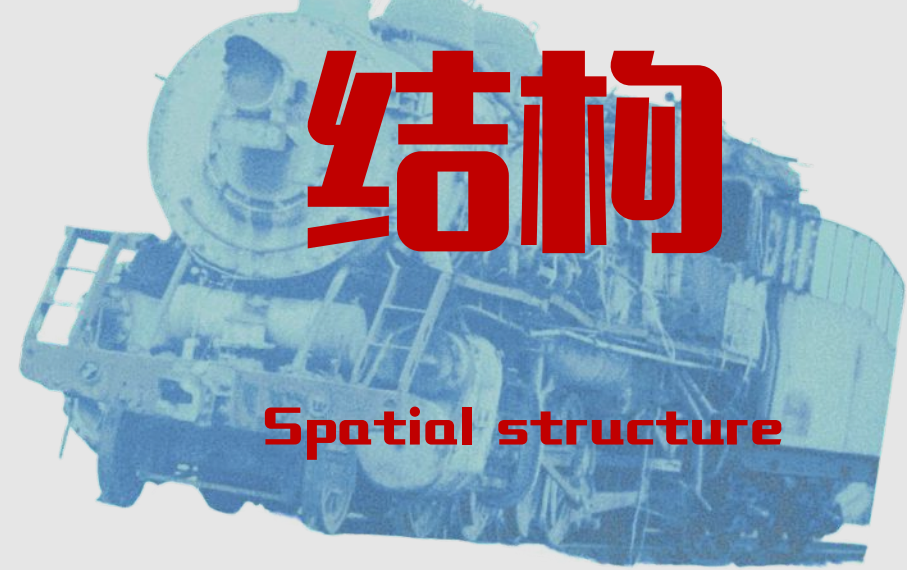
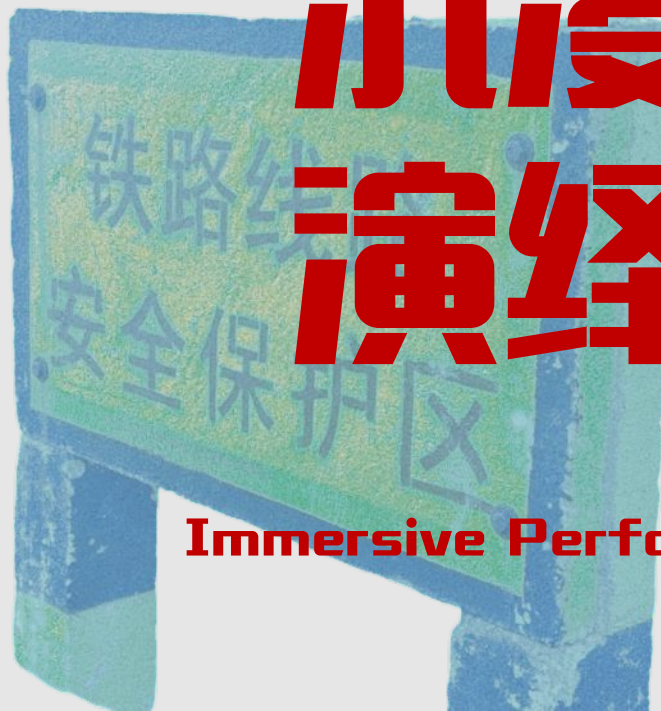
Exhibition of Antiques

沉浸  
演绎

Immersive Performance

空间  
结构

Spatial structure





# 目录

# CONTENT

01

空间选址

Space Location

02

参考案例

Story Script

03

故事剧本

Exhibition Planning

04

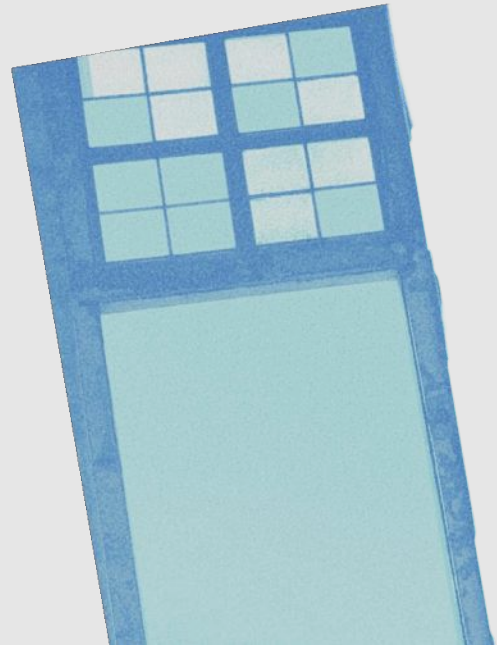
展览延伸

Exhibition Extension



**P A T R 1**

**空间选址**

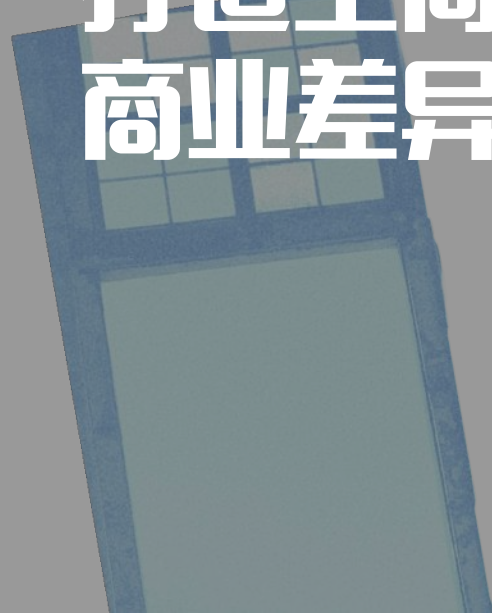


# 空间选址分析

## 61栋



### 打造空间 商业差异化



### 策展活动 联合商业发展



### 打造空间穿 越与历史对话



# 故事剧本

参与者化身“时光列车”，穿越清水塘工业区的三个历史阶段

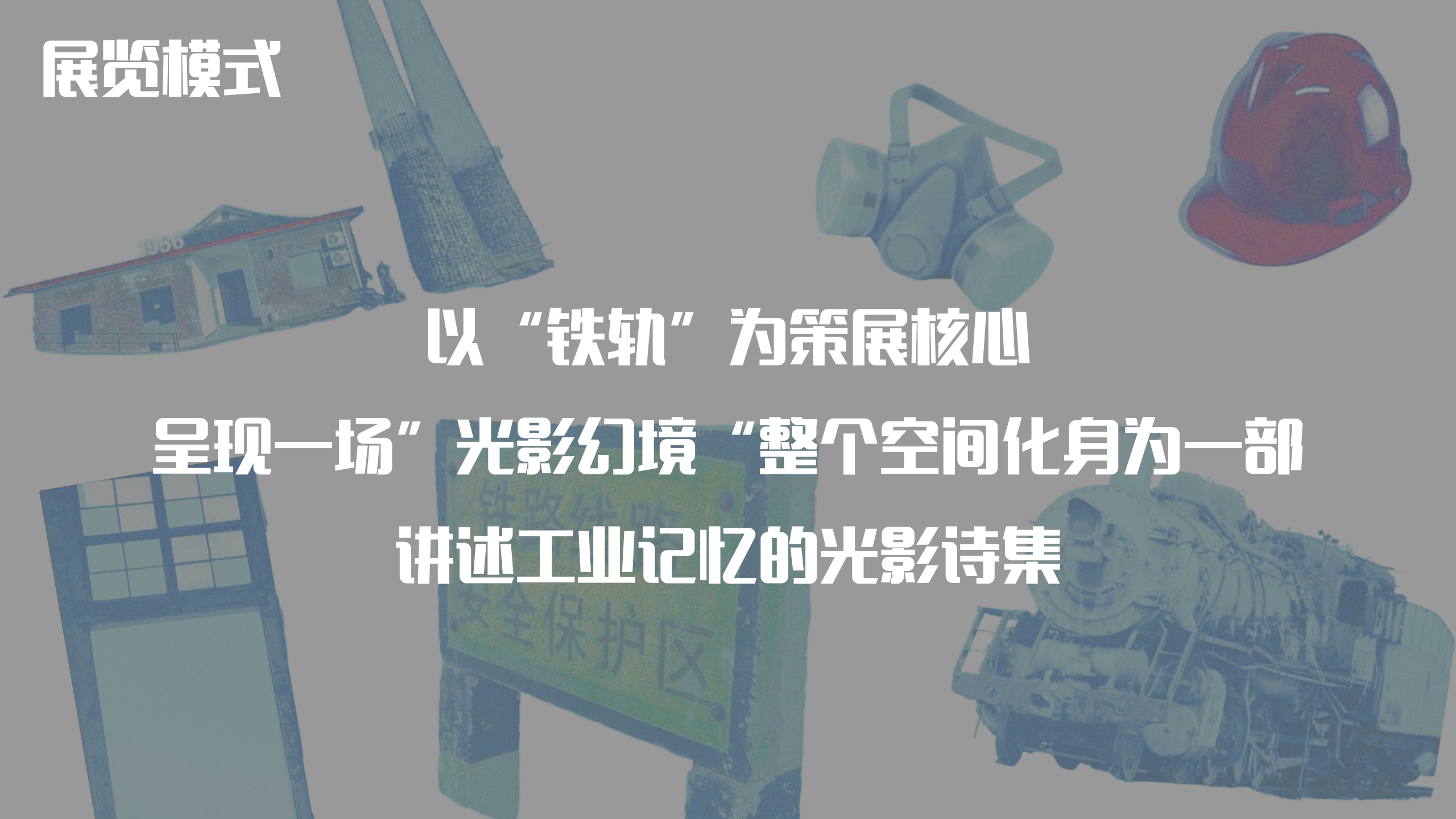
“铁路人格化”的互动设计，使游客不再是旁观者，而是清水塘复兴的“参与者”，最终实现历史记忆与商业活力的深度共生

展览模式

以“铁轨”为策展核心

呈现一场“光影幻境”整个空间化身为一部

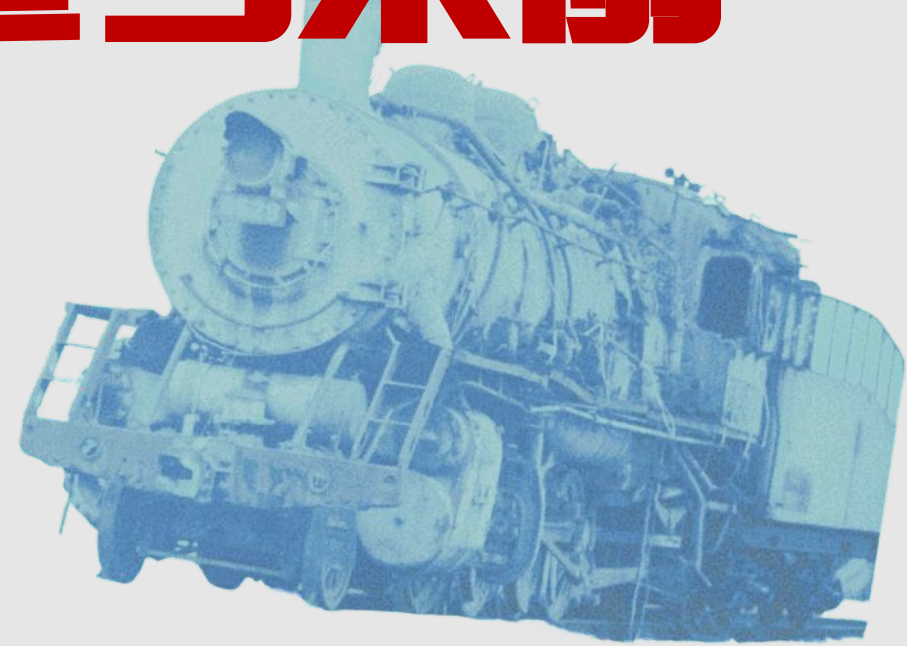
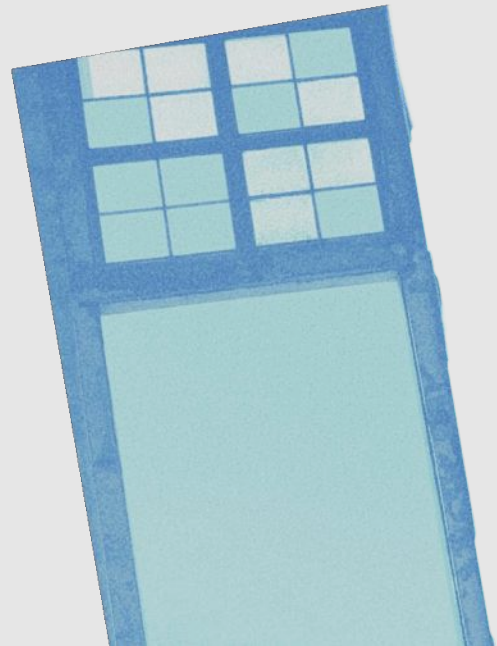
讲述工业记忆的光影诗集





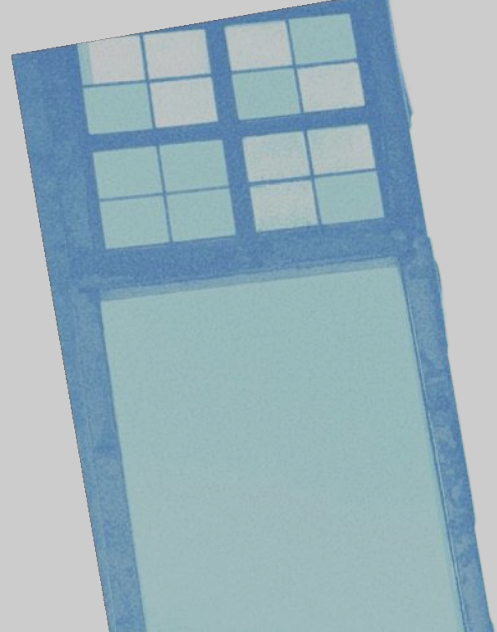
**PATR 2**

**参考案例**





· 剧本 · 共鸣 · 市集



案例1

# 纽约 | 《Viola's Room》沉浸式剧场

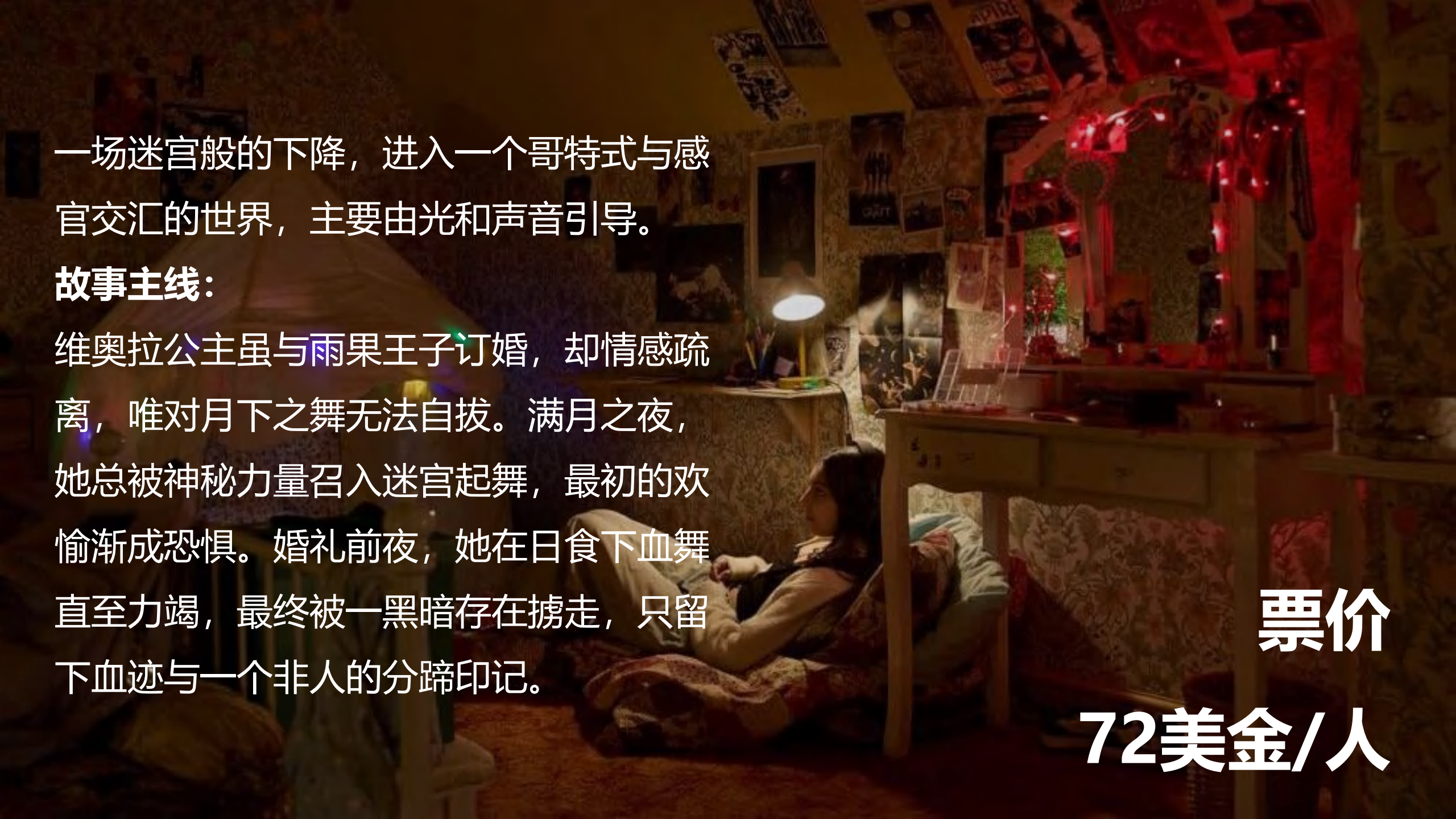
New York | Immersive Theater of "Viola's Room"



**一场以音频驱动的月光发烧梦之旅**

**弗兰克·斯凯克从事电影、戏剧和音乐报道已超过30  
年**

**《维奥拉的房间》没有真人演员，而是通过视、听、  
嗅、触觉，亲历这个梦境般的旅程**



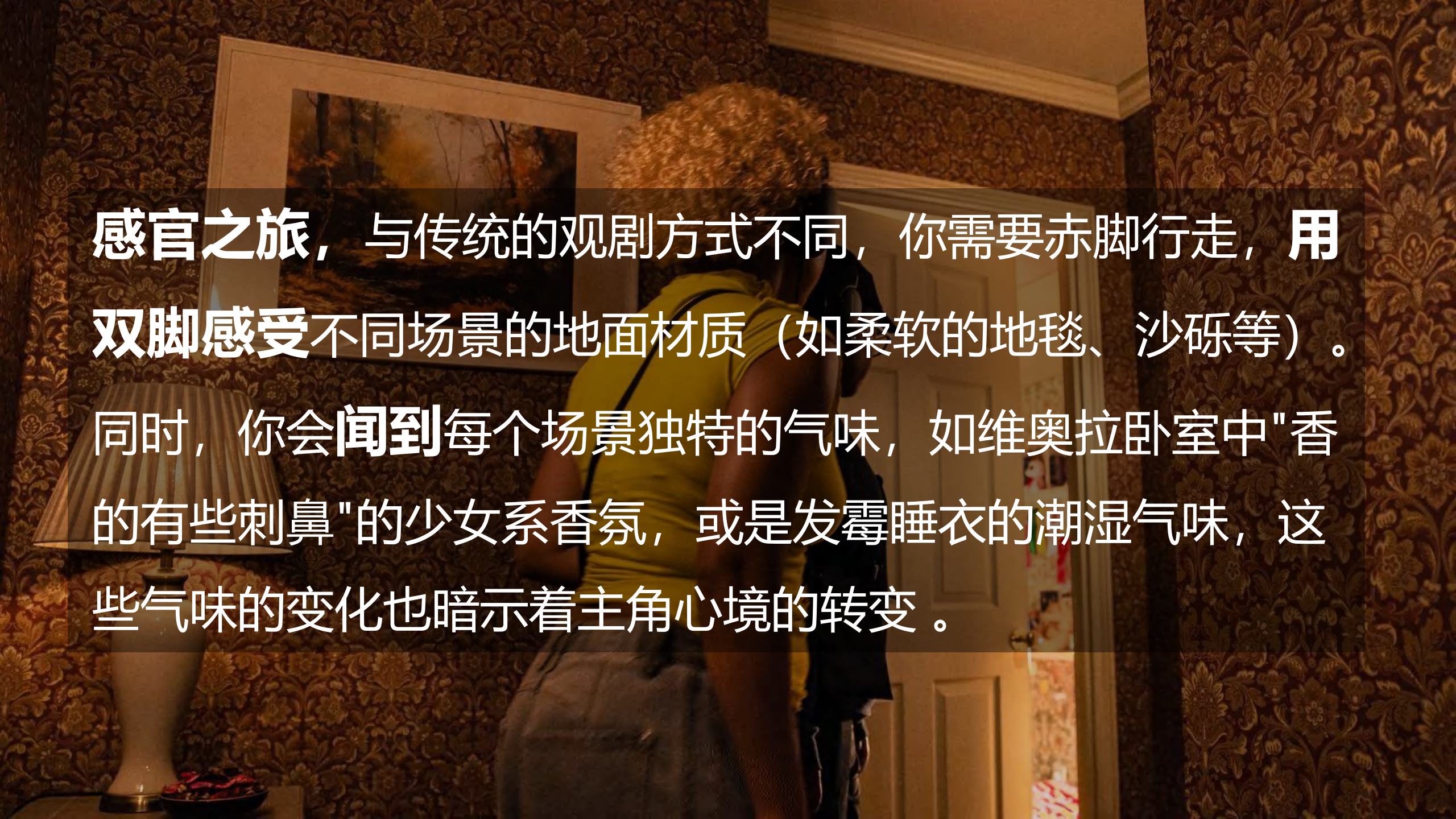
一场迷宫般的下降，进入一个哥特式与感官交汇的世界，主要由光和声音引导。

### 故事主线：

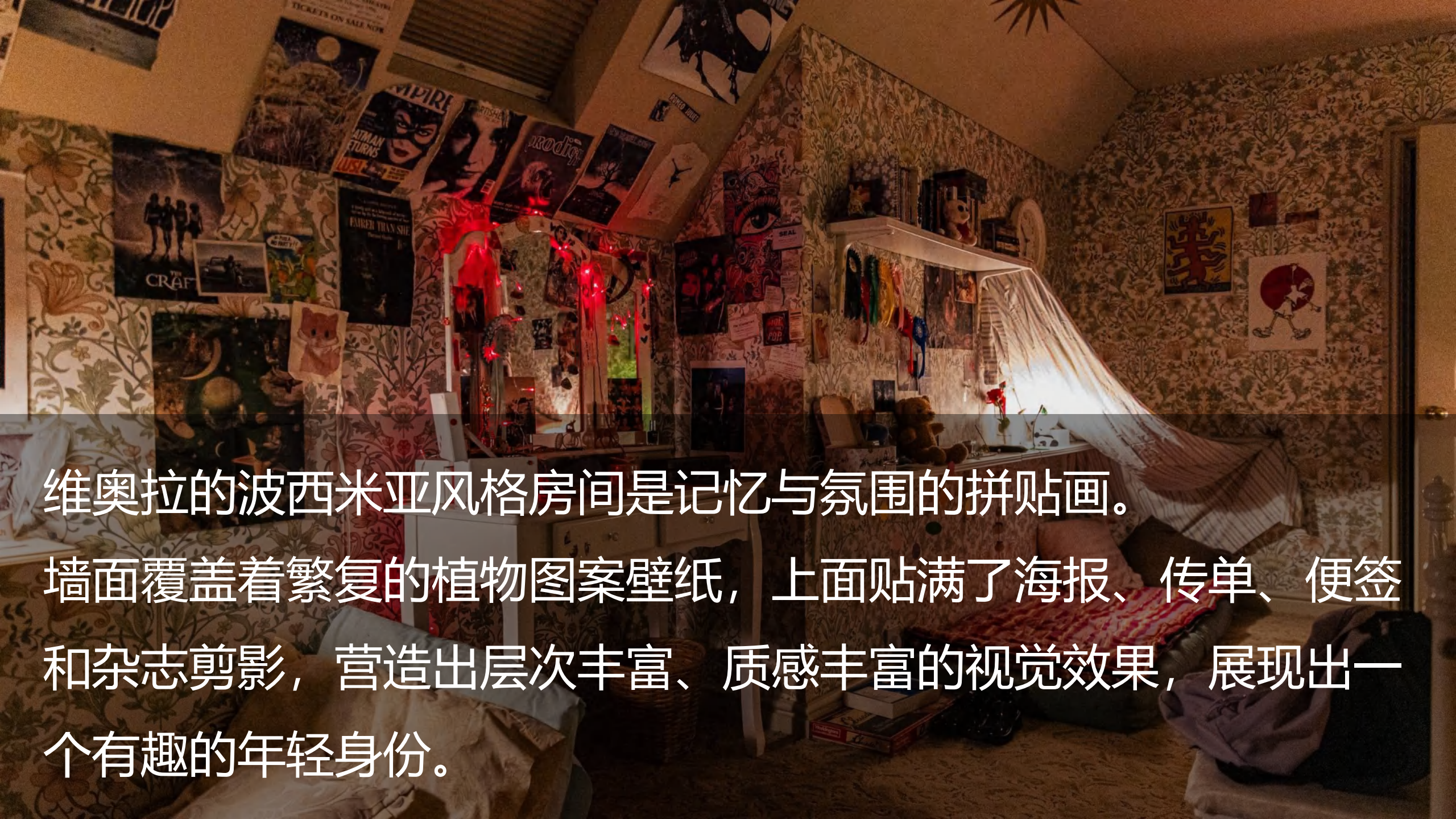
维奥拉公主虽与雨果王子订婚，却情感疏离，唯对月下之舞无法自拔。满月之夜，她总被神秘力量召入迷宫起舞，最初的欢愉渐成恐惧。婚礼前夜，她在日食下血舞直至力竭，最终被一黑暗存在掳走，只留下血迹与一个非人的分蹄印记。

**票价**

**72美金/人**

A woman with curly hair, wearing a yellow sleeveless top and light-colored pants, is seen from behind, looking at a framed picture on a wall. The room has patterned wallpaper and a lamp is visible on the left. The text is overlaid on the image.

**感官之旅**，与传统的观剧方式不同，你需要赤脚行走，用**双脚感受**不同场景的地面材质（如柔软的地毯、沙砾等）。同时，你会**闻到**每个场景独特的气味，如维奥拉卧室中“香的有些刺鼻”的少女系香氛，或是发霉睡衣的潮湿气味，这些气味的变化也暗示着主角心境的转变。



维奥拉的波西米亚风格房间是记忆与氛围的拼贴画。

墙面覆盖着繁复的植物图案壁纸，上面贴满了海报、传单、便签和杂志剪影，营造出层次丰富、质感丰富的视觉效果，展现出一个有趣的年轻身份。

I am The  
Light



**与商业综合体结合，** 入住商场，利用人流优势；商场通过剧场提升文化氛围，拉动餐饮、零售消费



**创新业态融合，** 演出直接融入餐饮、购物等元素





## 借鉴意义

通过视、听、触、嗅觉使人沉浸式的体验激起购买欲  
演出融入文创和购物元素、融入商场，利用人流拉动消费、  
演出特定景点与街区实景结合，打造深度体验  
深度打造城市旅游名片

案例2

西班牙菲格雷斯 | 萨尔瓦多·达利

Figueres, Spain | Salvador Dali



# 萨尔瓦多·达利

西班牙超现实主义绘画大师，20世纪最具代表性、最富传奇色彩的艺术大师之一，其达利剧院博物馆是最后伟大的作品收藏展出4000+ 创作作品。



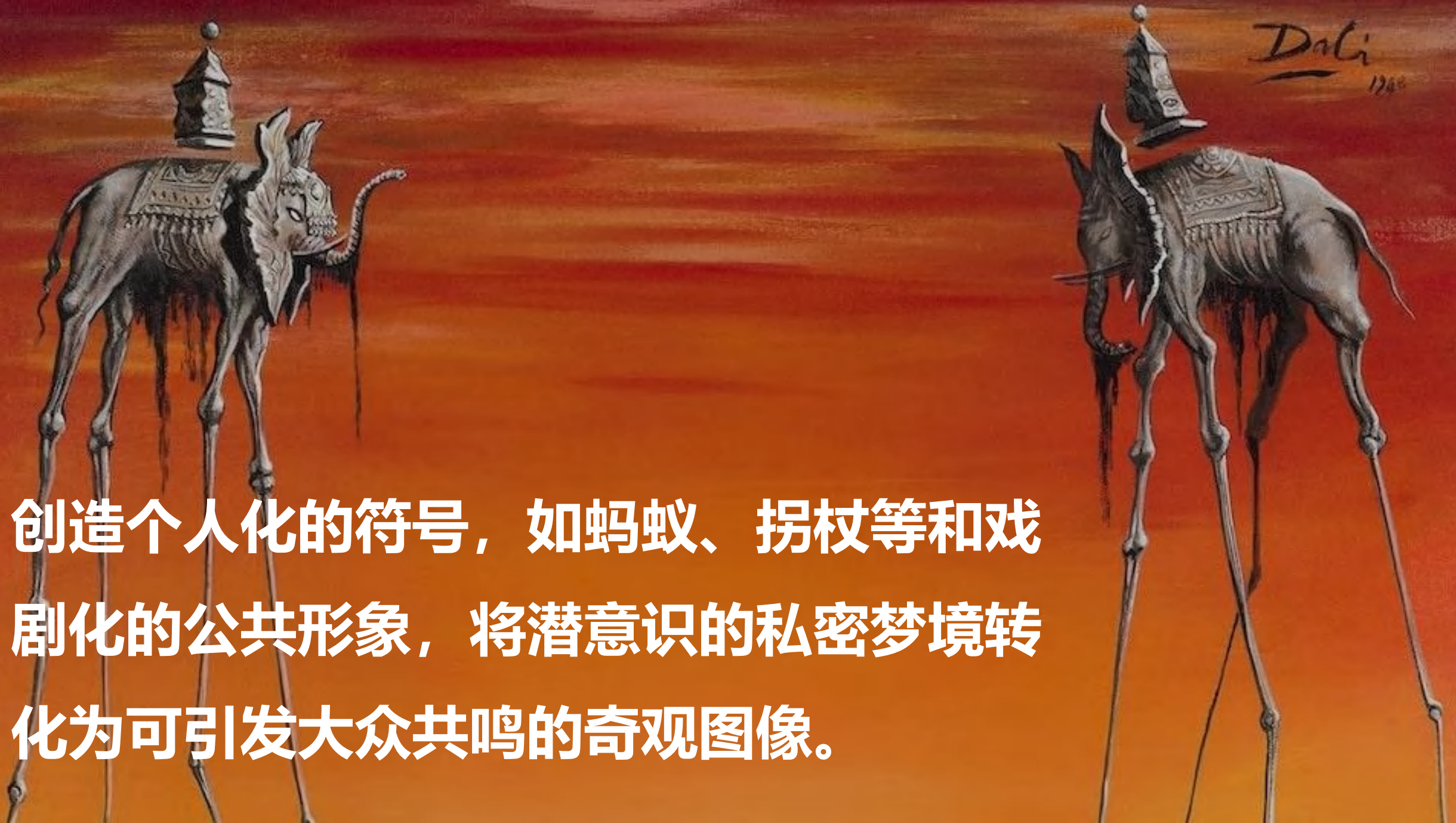
以超现实主义梦境绘画震惊世界



以梦境为核心

将个人符号转化为银发大众共鸣的是视觉奇观

创造个人化的符号，如蚂蚁、拐杖等和戏剧化的公共形象，将潜意识的私密梦境转化为可引发大众共鸣的奇观图像。





艺术家本人的古怪形象及其作品共同构建了一个充满戏剧张力的超现实场域。

借鉴意义

潜意识 > 现实逻辑

个人化符号是讲述超现实故事的核心容器

以潜意识表达激起普遍好奇，探索人类共通的潜意识领域，

以神秘感和视觉冲击激起广泛共鸣



案例3



# 沈阳 | 西红柿市集

Shenyang | Tomato Market

# 数据综述

6.13 — 8.31

覆盖超150个特色摊位

累计接待游客8万人次+，单日最高人流突破3万

线上话题热度超500万，曝光量达1500万+



通过线上征集“我最爱的西红柿食谱”进行预热，以“铁西工人文化”为情感纽带，引发共鸣，逐步发展为融合农贸、美食与文化的线下盛会。



市集由本地“西红柿丰收季”传统活动演变而来

# 市集挖掘普通参与者故事

下岗工人转型的“西红柿酱大叔”、用西红柿作画的社区老人等，通过现场分享凸显市集“生活即艺术”的平民化特色，强化真实情感连接。

POP-UP TOMATO  
MARKET

四支高校学生乐队  
以歌声和热爱  
致永不毕业的青春

TOMATO  
西红柿  
5.0

永不毕业季

青春LIVE歌会

7.12

(19:00-20:30)

上升松乐队  
蔚蓝乐队  
光檐乐队  
稻草人乐队

每周设置不同主题，创造持续吸引力，  
激发重复到访，吸引多元客群

主办/ 共青团沈阳市委员会

承办/ 共青团铁西区委员会 沈阳铁西万象汇



沈阳铁西万象汇

市的很红

Week 7  
周番新宠

爪爪  
好本柿

Petopia

Week

"柿子"座毛孩子生日会

公益领养活动

好朋狗MBTI交友会

小狗祈愿符

TIME  
7.25-7.27

15:00-22:00

ADD  
沈阳铁西万象汇  
西广场

"TOMATO  
西红柿5.0"

MARSMART PETS  
火星宠物超市

沈阳铁西万象汇

"TOMATO  
西红柿5.0"  
Last  
Week



沈阳首届  
城市精酿啤酒节

真爱千杯  
Cheers!

35+国内外知名精酿厂牌 /  
七夕电音派对 /  
早鸟票限时发售 /

From  
华南 西北 东北 西南  
中华 华东 华北 海外

TIME

8.29-8.31

15:00-23:00

ADD

沈阳铁西万象汇  
西广场

— SHENYANG TIE XI MIX ONE —

“西红柿不挑土壤，市集不挑来客”



强化人人可参与可展示的共创氛围

借鉴意义

“内容反哺空间，空间放大内容”

挖掘“普通人故事”征集老故事、老物件

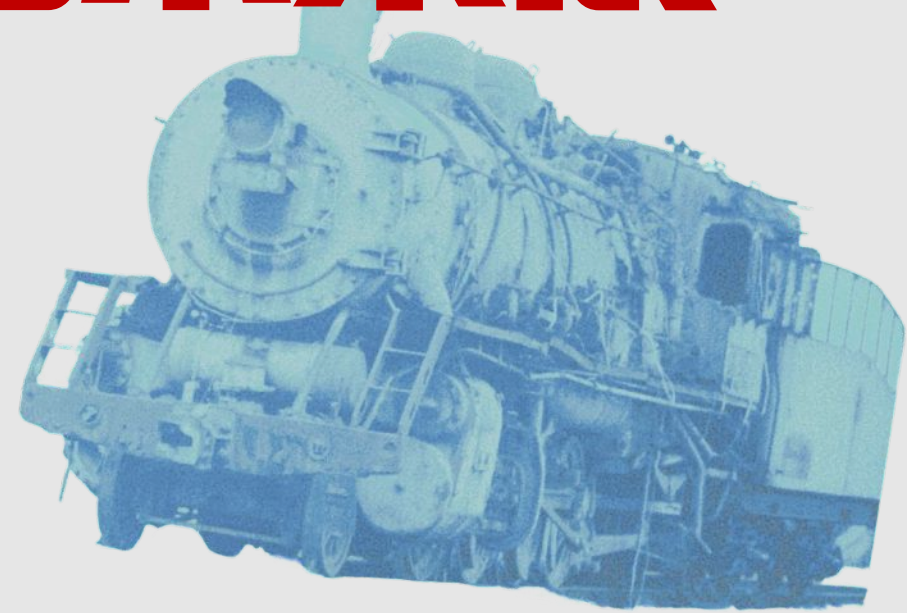
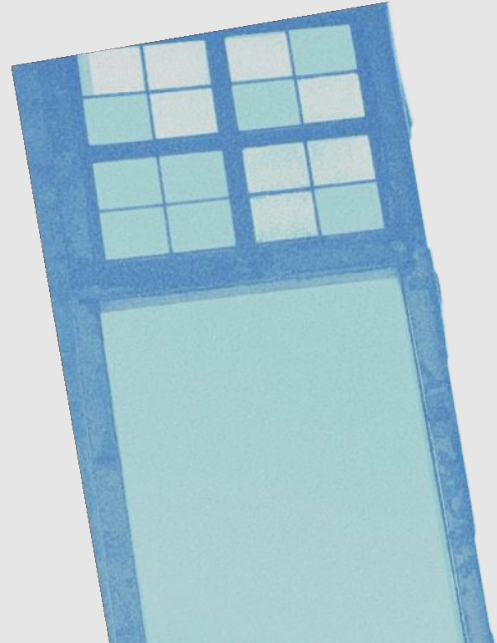
超越静态展示





**P A T R 3**

**剧本策展**



策展主题

# 铁路的记忆

Memories of the Railway



铁路，不止于路  
将铁路设定为清水塘工业生命  
线的象征，它有着物的记忆—  
—铁路作为“沸腾”的动脉，  
使株洲走向富裕；人的记忆—  
—沿线人物的“奋斗”与“抉  
择”，大批工入下岗和生态之  
间的矛盾与情感的不舍，和年  
代精神的记忆——铁轨延伸向  
“胜利”。

同时主视觉形象选择株洲0528  
号火车为参考代表。

株洲

# 铁路的 记忆

主题诠释

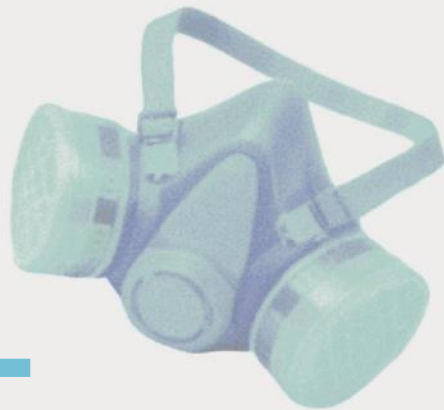
# 铁路承载着清水塘的 历史记忆

“铁路的历史”是过去的荣光，更是面向未来的基石

# 策展符号

每一段旧轨道，都曾驶向一个未来  
每一个人的旅程都有一列火车在等他  
每一列“火车”都承载着一道  
划分时光、定义彼岸的“地平线”  
登上它，就意味着接受一次加速  
从此奔向下一程风景的“确幸”  
以火车为叙事轨道，将征集的故事作为车厢  
打造一座可穿行、可聆听、可共震的记忆月台  
我们不仅陈列旅程  
我们让旅程在观众的呼吸中重新启程

## 火车



”



# IP介绍

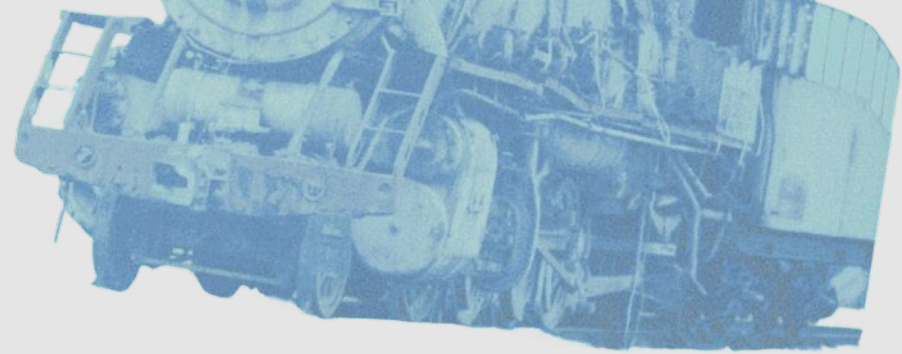
**姓名：**嘟嘟

**原型：**株洲“上游0528”号上游型蒸汽机车

**性格：**自信、开朗、乐观，充满好奇心与探索精神。

**爱好：**旅行、运动、结交新朋友，记录沿途的故事。

**故事：**嘟嘟是株洲清水塘工业精神的化身。这台上游型蒸汽机车曾驰骋厂区42载，见证辉煌；退役后转型文化使者，以“锈色时光漫游计划”引领人们重温铁路记忆，诠释开拓、坚韧、协作的“火车头精神”正驱动城市向新而生，生命的价值不仅在于奔跑，也在于沉淀与分享。



# 目标客群

年轻消费群体  
探索故事与历史  
的打卡者

株洲本地人  
寻找记忆回顾  
历史



# 创新模式

每一段铁路的背后都有着株洲故事

# 故事征集

每一段铁路背后的故事都由征集搜寻而来  
以“火车”视角为叙事中心，以征集搜寻来的真实故事，打造一场可以深度感知、引发回忆共鸣的“回忆车厢”。不仅讲述回忆故事，更能让游客沉浸感受到历史的魅力。  
每一场时间的“穿梭”，都是一个独立的“故事剧场”，  
通过“故事征集+感官沉浸+情景演绎”让每一个观展人都是参与者、体验者。



征集话题

开展 #0528的时光旅行 话题

征集真实的历史故事

寻找曾经清水塘的故事与羁绊

# 征集内容

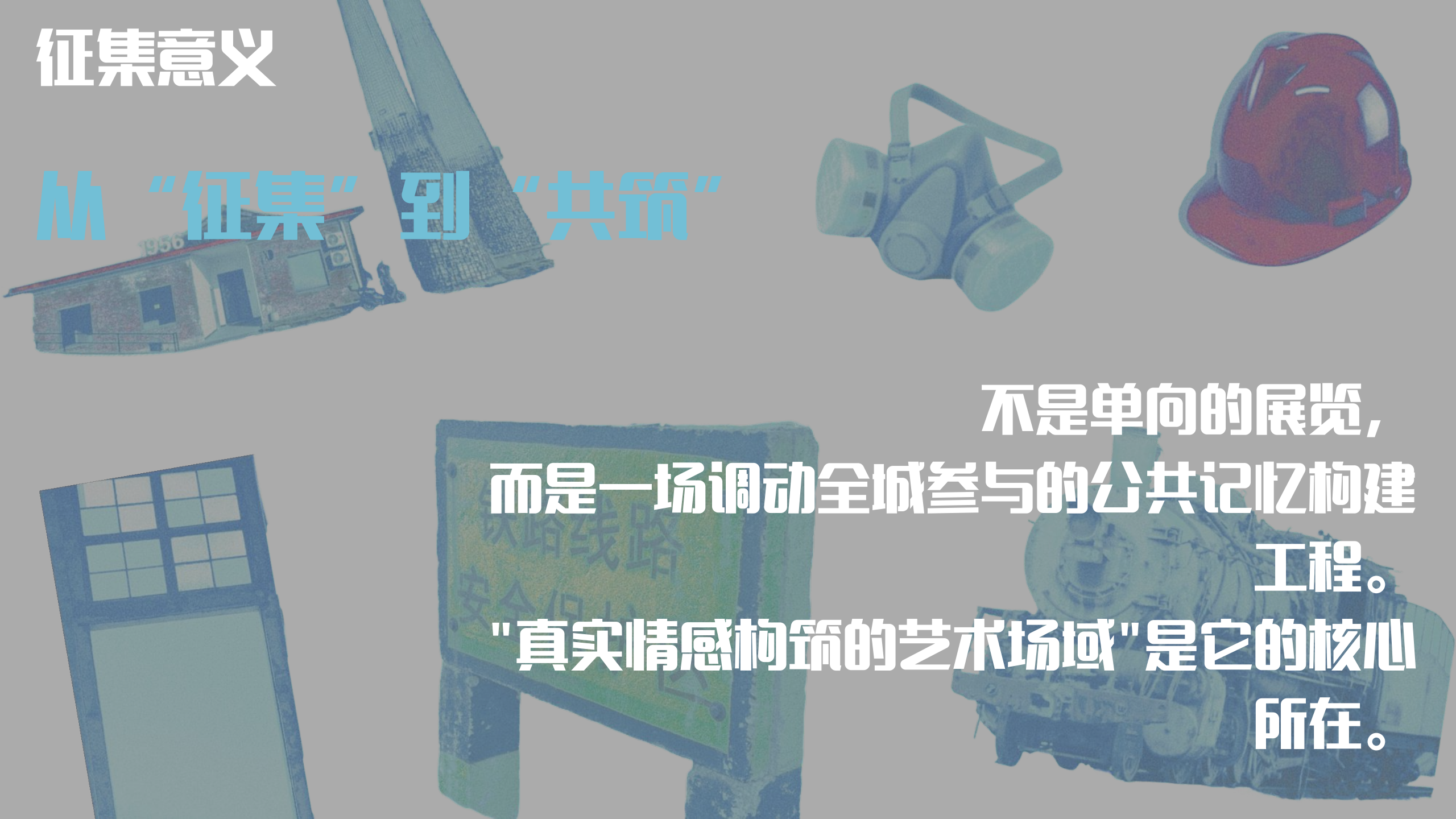
不仅清水塘的“当事人”可以进行讲述，年轻人们更可以讲述自己儿时回忆、父辈故事、小道传闻等，为策展提供多样化的话题与角度。

- 1) 故事：清水塘曾经的八卦传说、历史故事和深刻记忆
- 2) 物品：收集关于株洲清水塘旧厂房的旧物
- 3) 重建：结合关于清水塘的记忆进行物品创新和文化创作

# 征集意义

## 从“征集”到“共筑”

不是单向的展览，  
而是一场调动全城参与的公共记忆构建工程。  
“真实情感构筑的艺术场域”是它的核心所在。



# 征集意义

## 从“观看”到“在场”

“参与式策展”是方法。

每位市民不仅是观众，更是“策展人”，  
他们的记忆、物品和故事将成为展览的  
血肉。



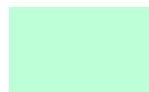


# 铁路的诗行 车厢是时光

## 到站是回响

以沉浸式展览的形式叙述故事

# 店铺分布



情景演绎餐厅



古着特色服装店



桌游



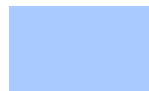
复古照相馆



轨记·印刷体验



复古妆造



株洲香气铺



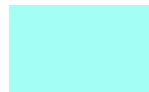
霞湾港供销社



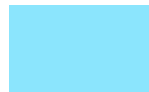
慢递邮局



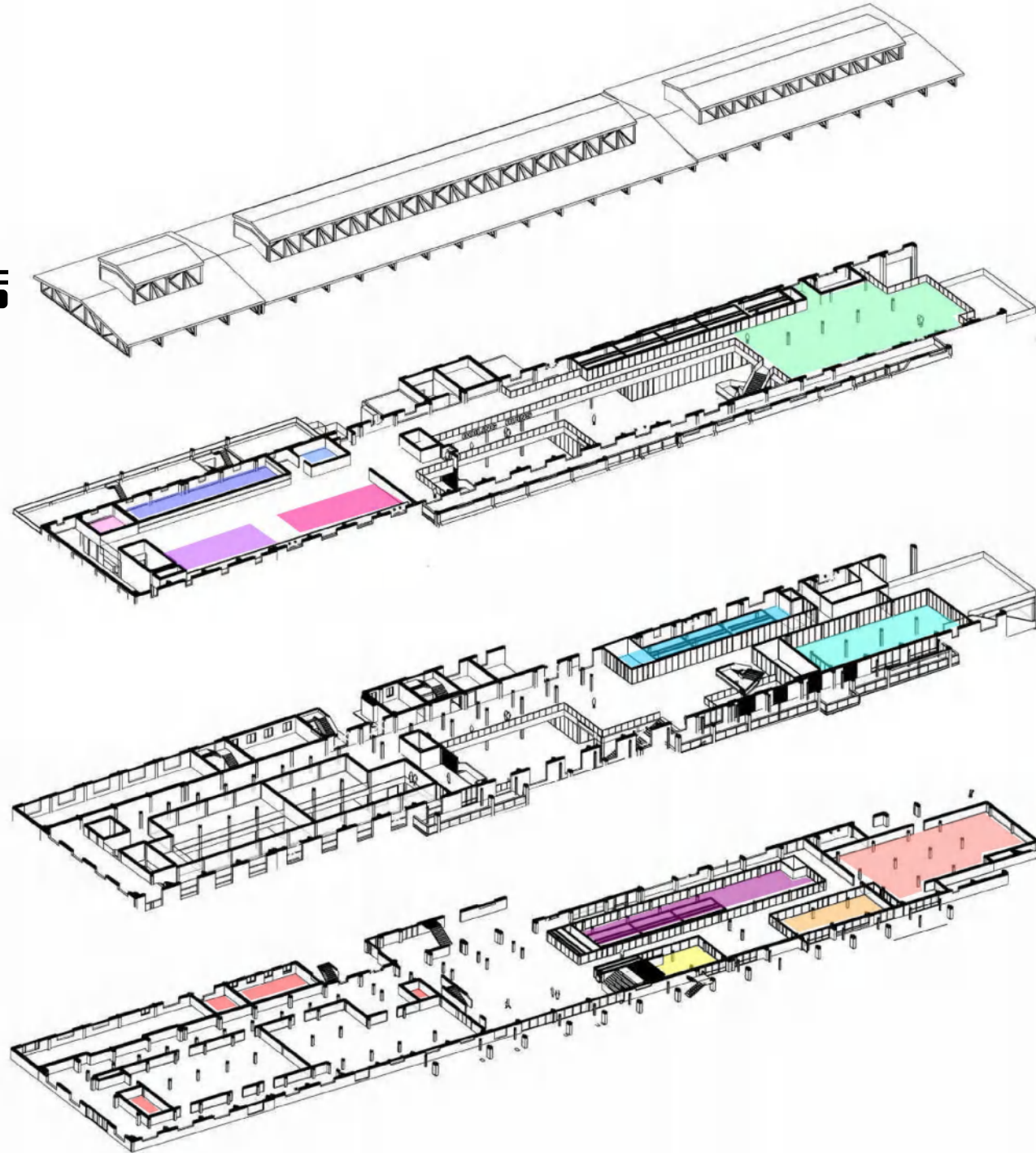
文创周边店

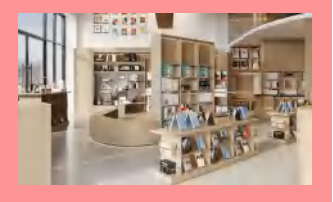
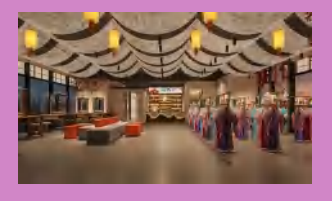
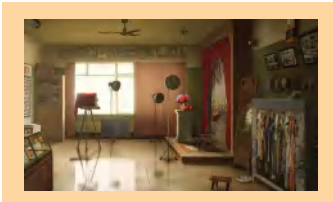
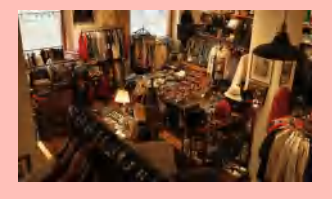
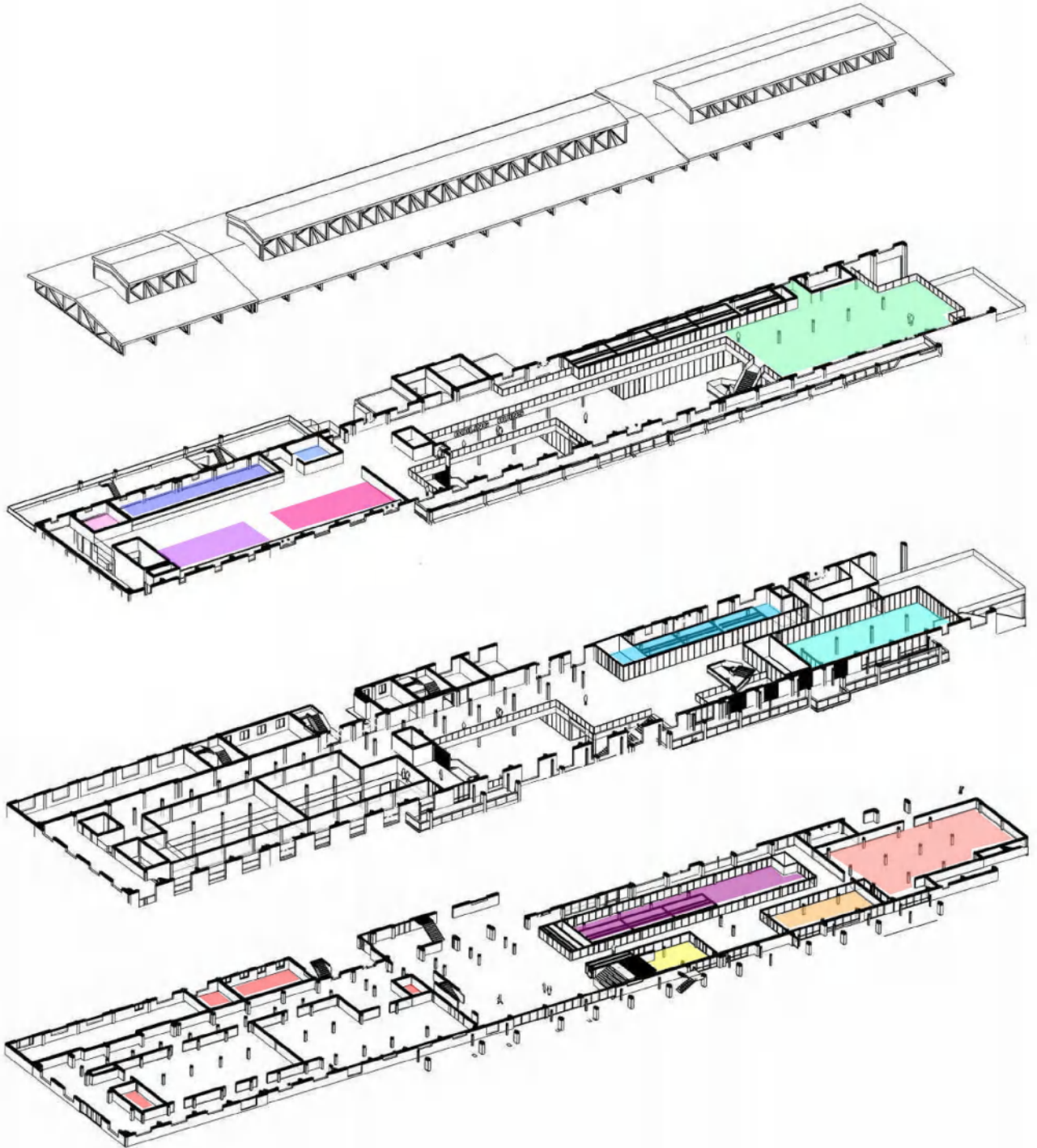
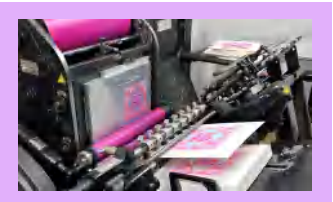
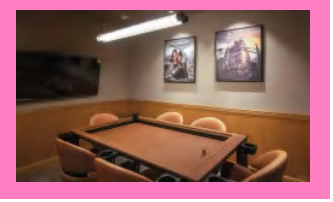


拾光梯坎甜品店



锈蚀工坊·手工DIY





# 一层业态



人民供销社

供销社展览馆

每一件旧物都是一个未讲完的故事

每一处场景都是可触摸的回忆



# 一层业态



# 二层业态



# 锈蚀工坊·手工DIY



# 拾光梯坎甜品店

# 三层业态



# 慢递邮局



# 轨记·印刷体验

# 三层业态



# 株洲香气铺



# 桌游

# 动线A

## 剧本路线

新生-2025  
“绿水新生”

三层

电梯

转型-2018  
“铁轨沉默”

二层

电梯

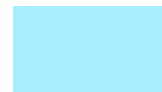
巅峰-1956  
“钢铁轰鸣”

一层

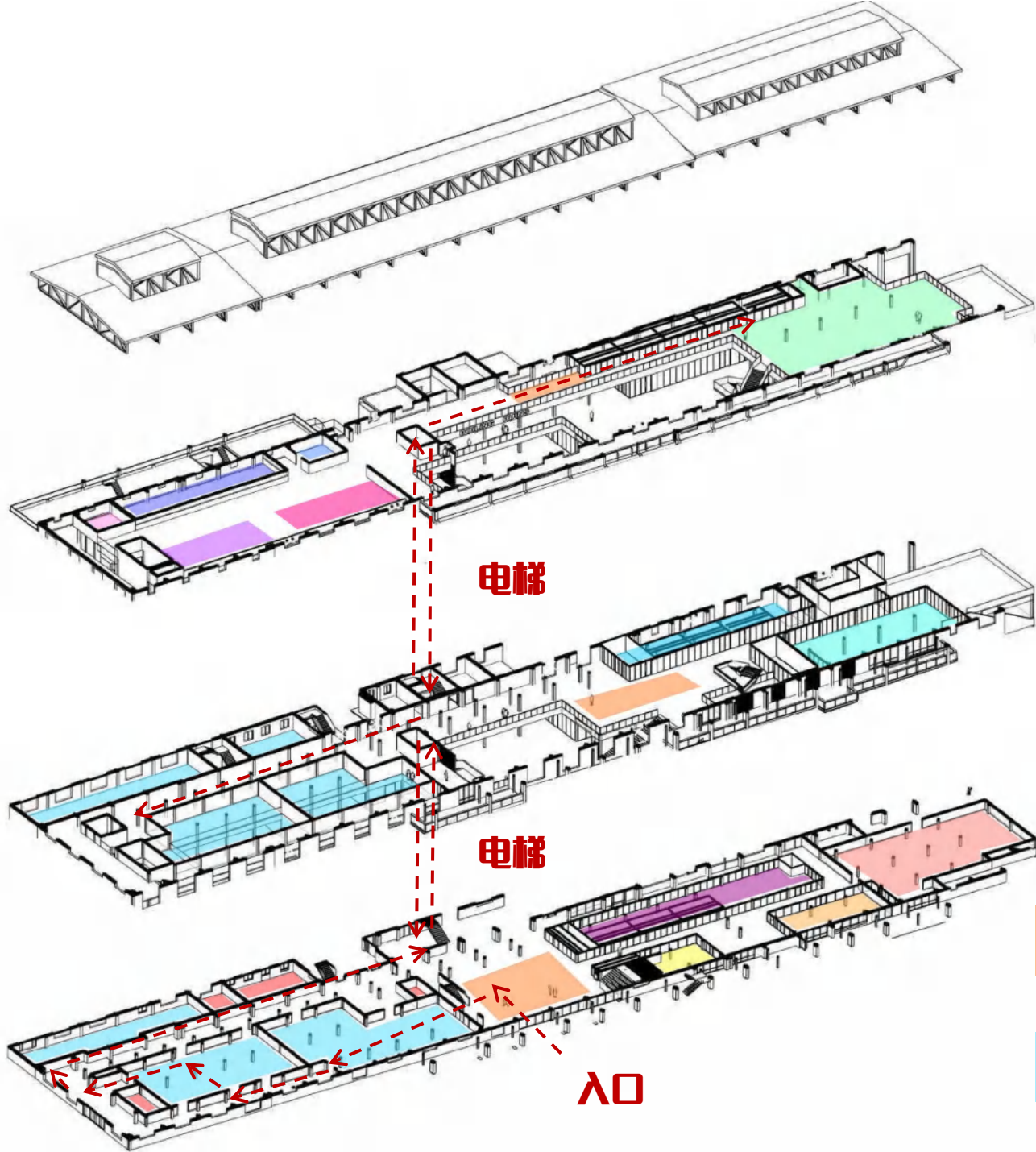
入口



打卡区



沉浸区



# 动线B

## 顾客路线

新生-2025  
“绿水新生”

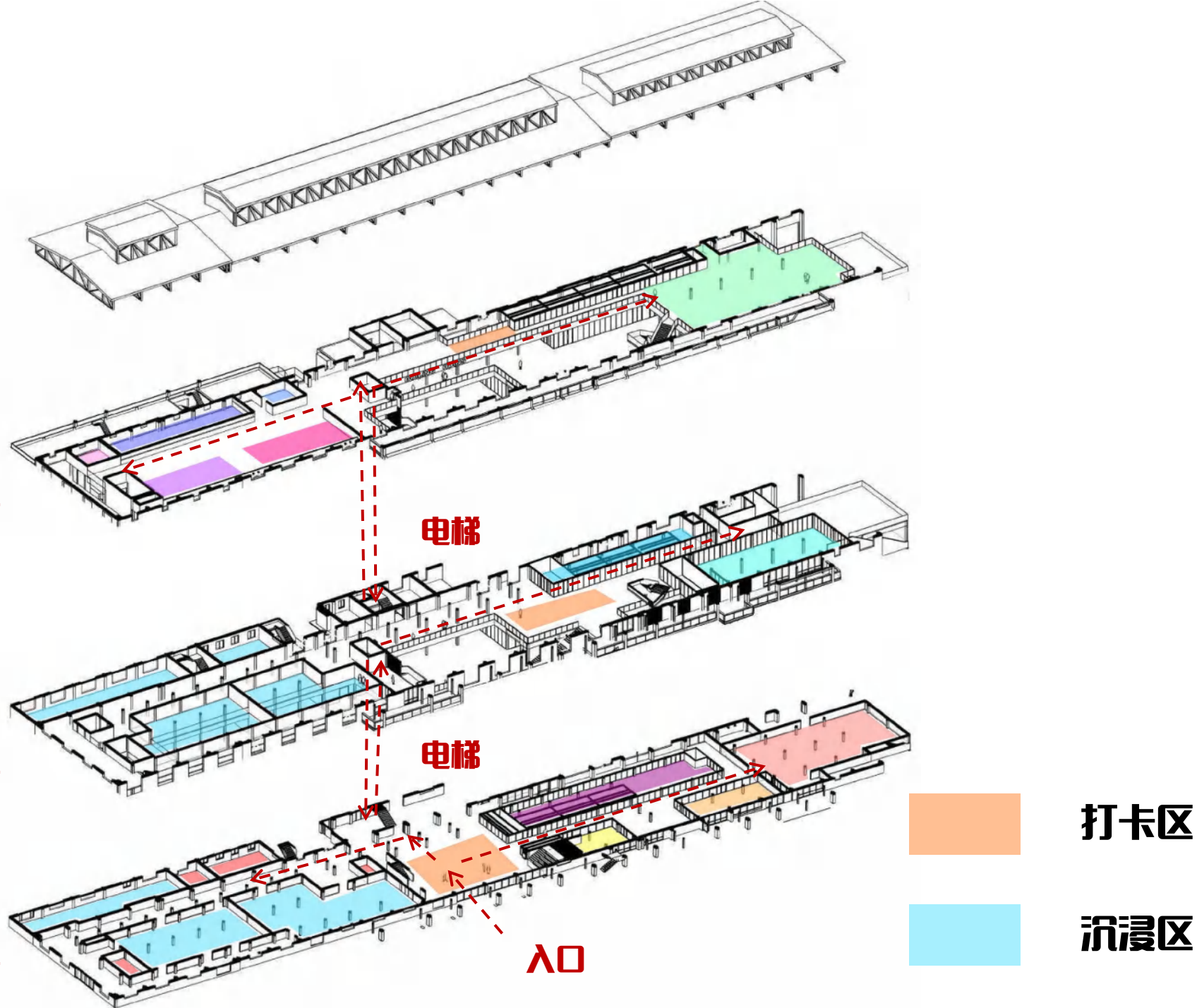
三层

转型-2018  
“铁轨沉默”

二层

巅峰-1956  
“钢铁轰鸣”

一层



# 动线分析

## 动线A

正门入口，左侧一二层与右侧三层联动，以时间为节点，展览动线串联整个商场，且线路明了。

## 动线B

正门入口，中央打卡，兼顾大部分商业店铺，与展览动线一二层进行分流，有更好的消费体验。

主题诠释

铁路承载着清水塘的

历史记忆

“铁路的历史”是过去的荣光，更是面向未来的基石

核心概念

参与者化身“时光列车”，  
穿越清水塘工业区的三个历史  
阶段

让游客亲身经历从工业辉煌到生态转型的完整  
叙述



# 第一章 钢铁的轰鸣

清

水

塘

的

黄

金

时

代

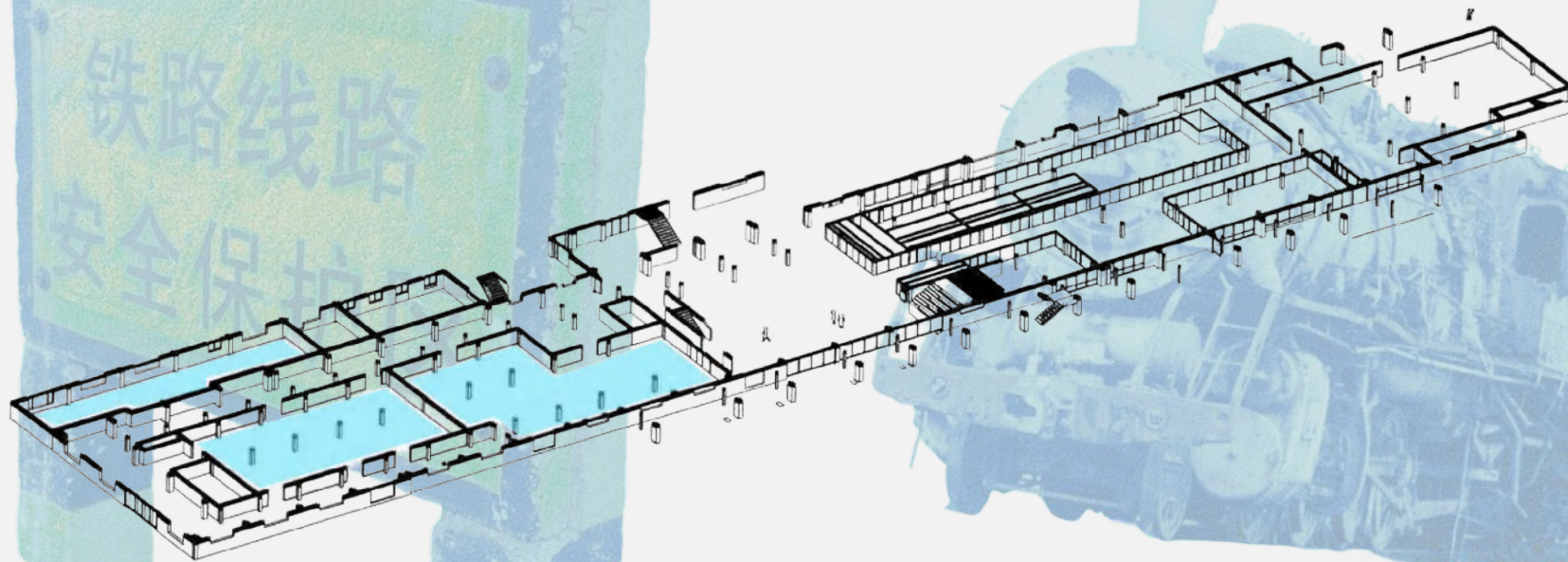
1956-1999

## 环境设计

设置蒸汽火车头打卡点；  
开场复刻20世纪80年代火车站台；  
搭配仿古售票窗、铁轨信号灯

# 钢铁的轰鸣

## 故事剧本



## 工业激情与集体荣誉的沸腾岁月

在老站台领取工装帽、搪瓷杯和行车日志（集章卡）。蒸汽火车旁车间主任挥舞红旗高喊“清水塘的钢铁动脉，靠咱们接力！”

老工人在茶馆边喝茶边讲述“第一列火车进株洲的故事”车头烟囱冒的火星子，能把夜空点亮！”

搬运矿石竹筐至调度台，青年工人领唱劳动号子：“嘿呦——铁轨铺到天边边！”完成指标后，汽笛长鸣，彩带喷发。

## 环境氛围

暖黄色的灯光，空气中弥漫着煤烟与茶香。

背景音是铿锵的铁轨撞击声、汽笛长鸣与广播号志。

墙面投影炼钢炉的沸腾火光。

## 互动任务

签署“入职誓词”，获得工业票。

用工业票兑换茶水，并回答一道有关铁路火车或钢厂的知识，获得线索。

任务触发集体庆祝，日志盖章。

## 转场线索

车间主任突然压低声音：“听说未来要搞环保……这铁饭碗，能端多久？”灯光渐暗，铺垫出“1998年关停通知”的残酷现实。

# 一层沉浸式



FANXIU  
DESIGN STUDIO  
聚文



模拟老火车售票站，增强真实感  
获得任务集卡点处

绿皮 GREEN SKINNED  
火车 TRAIN

# 一层沉浸式



回到1956年，沉浸式感受清水塘的独特魅力

一层沉浸式

切身体验旧厂房氛围，用五感快速沉浸



一层沉浸式



“启程月台”



“启程月台”



# 第二章 铁轨的沉默

清

水

塘

的

转

型

阵

痛

2000-2018

## 环境设计

废弃站台与生锈车厢；

车厢装扮的内房间内设“回忆档案馆”，1956旧物，展示关停通知、工人下岗证、各种工厂旧物。

# 铁轨的沉默

## 故事剧本

## 时代变迁下的个人抉择与记忆存续

下岗老师傅摩挲着旧工具低语：“厂没了，但手艺不能丢。”  
引导游客拼合破碎的老照片。

穿插真实照片、旧物、画作回忆展览，打造回忆的廊道，  
每一扇窗的背后都有着自己的故事。

一二层游览结束游客书写“给未来的信”，投入车厢邮箱。  
“希望铁轨上长出的不是锈，是花。”

## 环境氛围

冷蓝色灯光，生锈车厢内陈列下岗证件、  
旧工具。

音效为雨声和渐弱的火车回声。

## 互动任务

修复老照片，扫码收听口述故事音频。

回忆长廊深度感受2018年时清水塘工人面临的艰难抉择。

信件可以选择邮寄出去，也可以选择把自己的信件展示出来，挂在书信寄愿墙上。

## 转场线索

指向“窗外”投影的新长出的嫩芽“看，路边的花发芽了！”

# 第二层沉浸式



“2018沉默的历史”——结合火车车窗意象

历史的回望





# 第三章 绿水新生

清 水 塘 线 路 的 时 代 交 响

2019-2025

## 节目设计

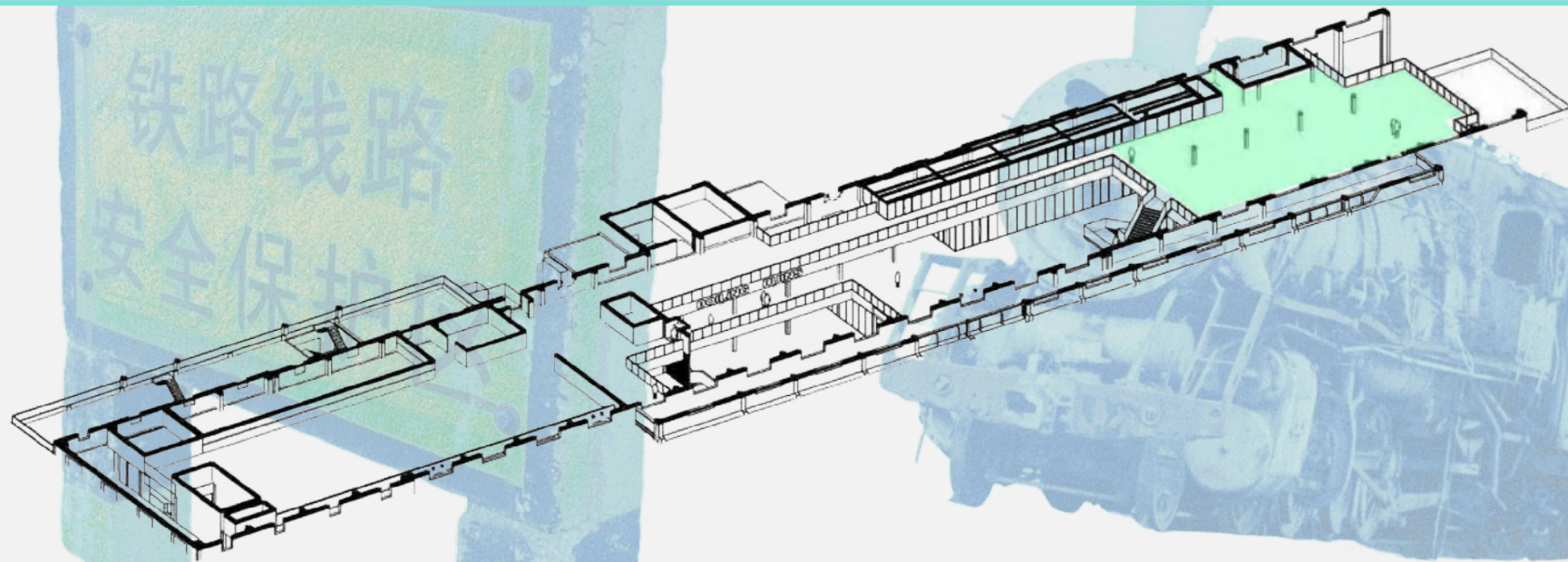
旧工厂文艺团节目创新延伸

《湖湘乡音·花鼓传情》

《贵老信进城》

绿水新生

故事剧本





## 传统工业精神与生态创新的融合共生

返乡青年展示文创与家乡文化，扫描二维码显示一段话“用老钢铁的钢，雕新苗的纹”。

规划师邀请游客写下“我心目中的清水塘”。

情景演绎餐厅，进入清水塘花鼓戏，午场11:30-13:30，128元/人-套餐

晚场18:30-21:15 第二幕21:15-21:30；21:30-22:00 自由交流，票价：328元/人。

三层沉浸式

情景演绎小剧场



# 第三层沉浸式



沉浸式情景演绎+餐厅

讲述独特的株洲故事



# 剧本核心竞争力

唯一性

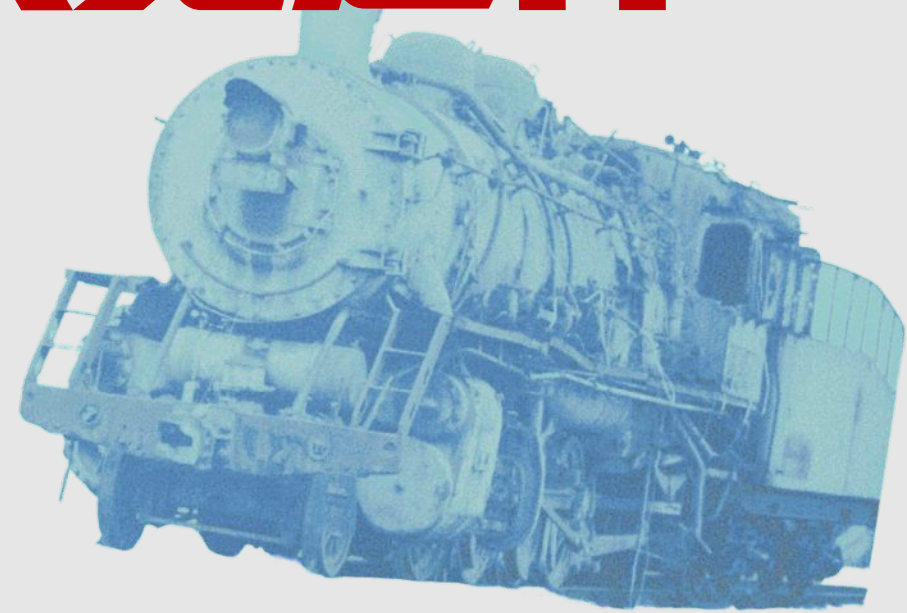
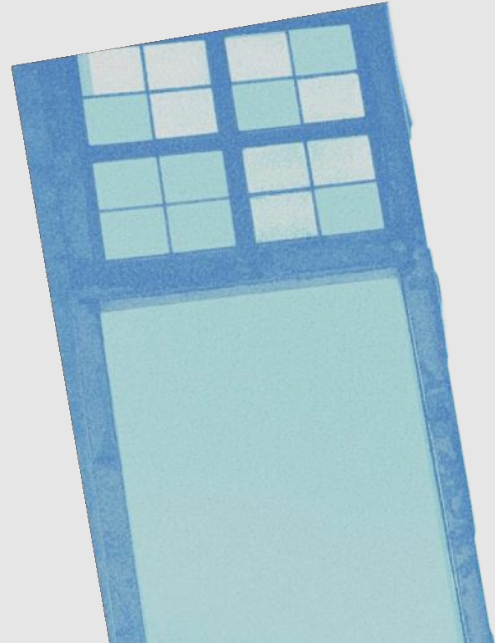
剧本将“铁路人格化”“游客从”工人“到”见证者“再到”共建者”，短时间内使游客使游客对清水塘产生不可复制的情感旅程。

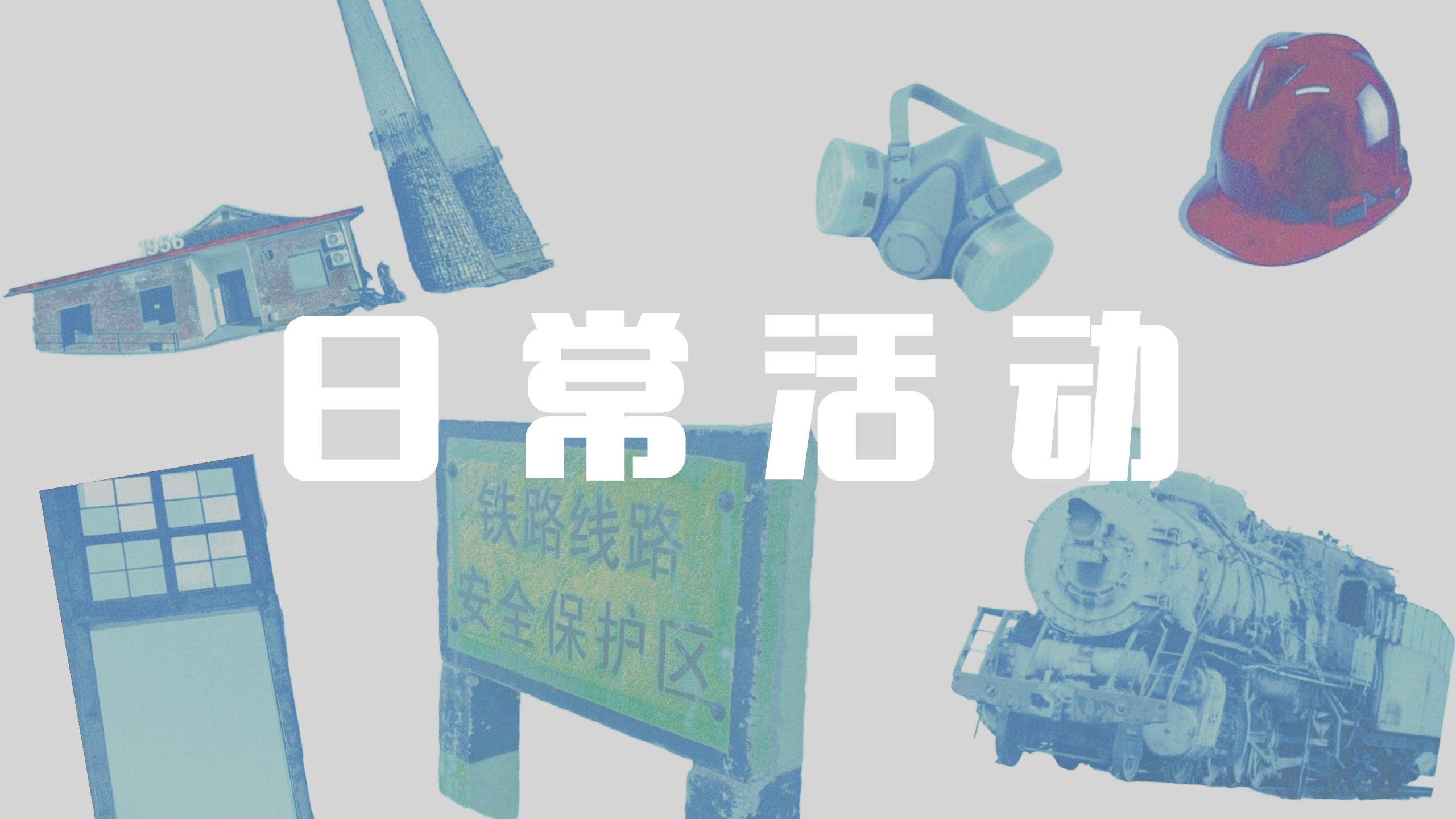




**P A T R 4**

**展览延伸**





# 日常活动

# 日常活动

让剧本日常化

充分利用店铺业态，设计可循环的沉浸式互动任务

霞港供销社：用复古粮票/工业券兑换任务线索。

轨记·印刷体验：亲手印制一份属于自己的“火车时刻表”或剧本关键线索。



# 日常活动

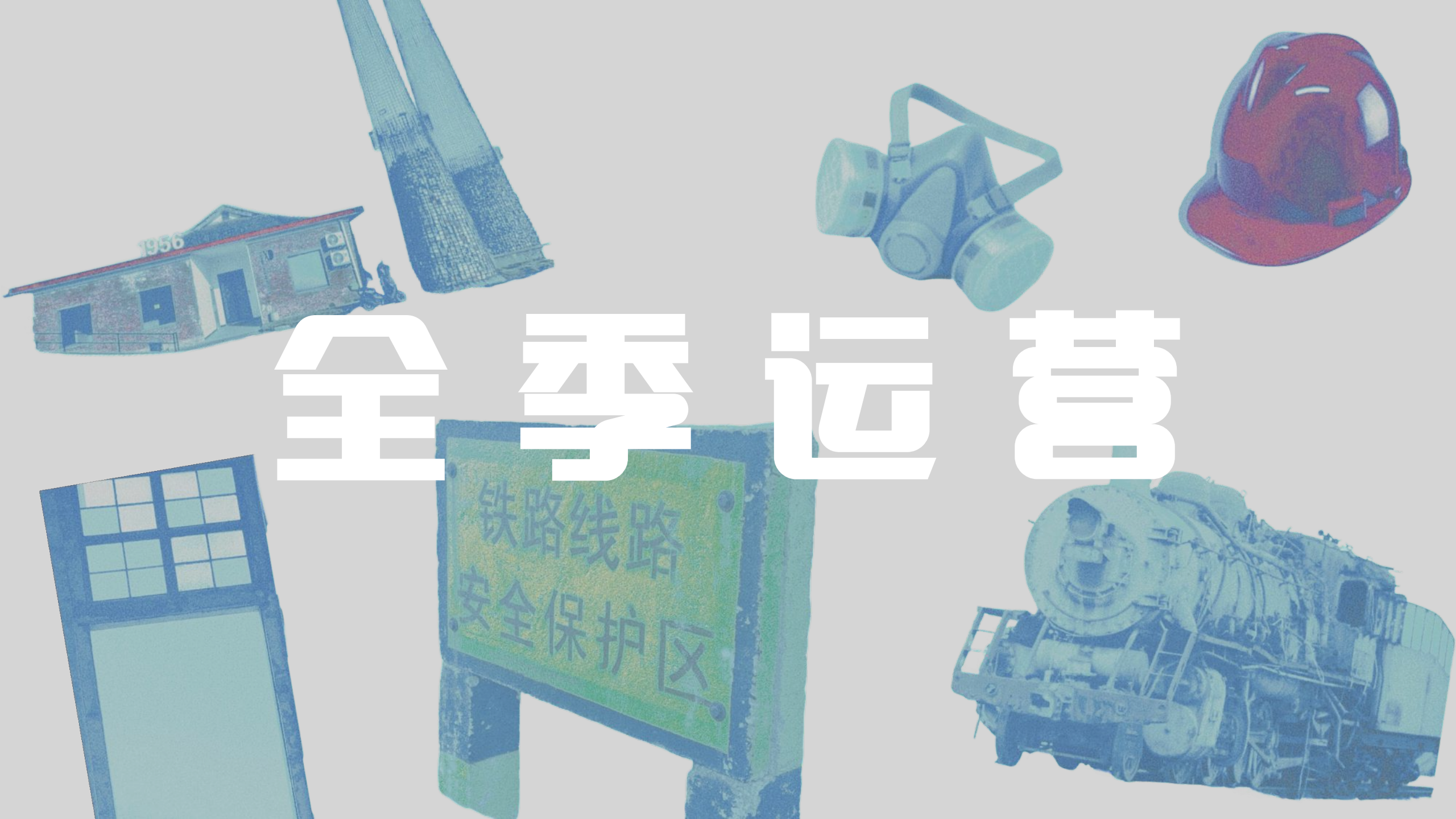
让剧本日常化

充分利用店铺业态，设计可循环的沉浸式互动任务

锈蚀工坊·手工DIY：用金属片制作一个“火车徽章”，集齐零件可解锁隐藏剧情。

株洲香气铺：调制或寻找一种代表“旧时光”的气味，获取气味密码。





# 全季运营

# 全季运营

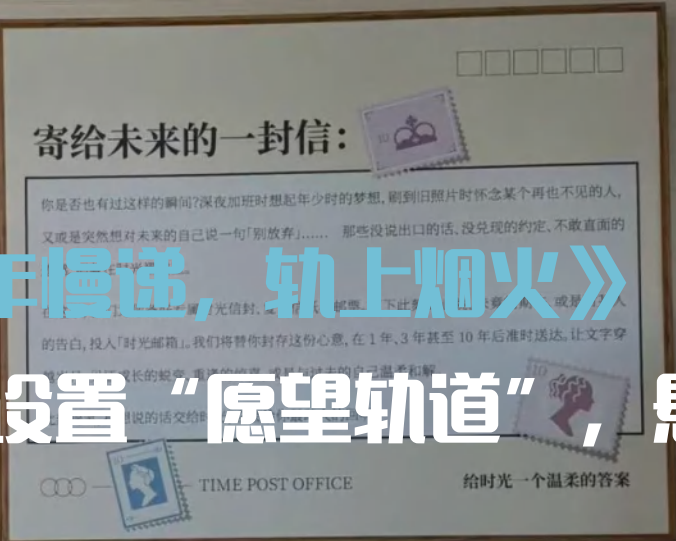
## 归程

### 一月 《新年慢递，轨上烟火》

### 在公共区域设置“愿望轨道”，悬挂愿望车票

慢递邮局：“写给未来”的时光慢递，游客撰写的信件或明信片，在春节或节假日寄出给自己或他人，并且提供特色铁路邮戳和工业风信纸。

拾光梯坎甜品店：“轨道烟火”跨年甜品，推出限定时间的特色蛋糕和“锈色钢轨”巧克力棒。



# 全季运营

重逢

二月 《月台灯会，拾光映画》

展出收集或拍摄的家庭老照片与新春全家福

复古照相馆：“车厢里的全家福” 推出购买套餐赠送一张复古月台或在旧火车车厢主题的全家福。

文创店：悬挂铁路、株洲历史为谜底的灯笼谜语，猜中即可兑换“啾啾”IP小礼品。



# 全季运营

寻迹

## 三月《春醒寻锈，供销记忆》

“寻锈计划” 供销社领取地图在园区内寻找并集全打卡兑换礼品

供销社：“复古采购”，上架怀旧零食和旧物日用品，并推出“工业粮票”体验券，用于兑换商品。

锈蚀工坊·手工DIY：“以锈生花”手工课体验课，利用金属片、零件制作春日主题的金属锈迹花饰。



# 全季运营

## 思念

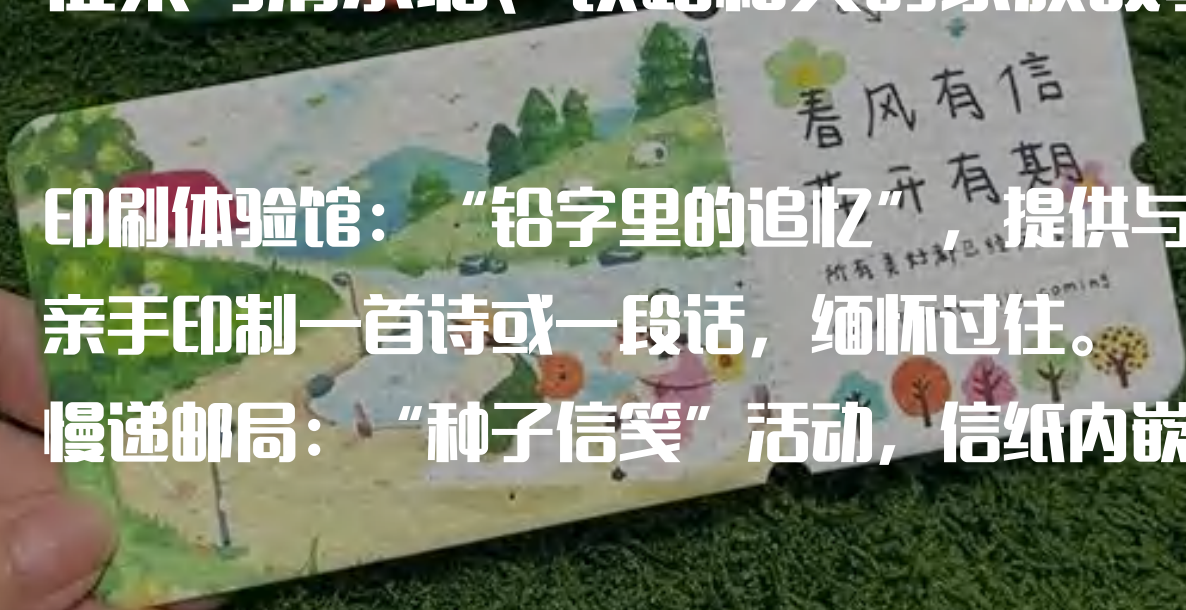
### 四月 《轨上清明，字载时光》

征集与清水塘、铁路相关的家族故事，展出印刷成册的作品

印刷体验馆：“铅字里的追忆”，提供与清明、春天、记忆相关的复古铅字，游客可

亲手印制一首诗或一段话，缅怀过往。

慢递邮局：“种子信笺”活动，信纸内嵌花草种子，写完寄出后，收信人可种植。



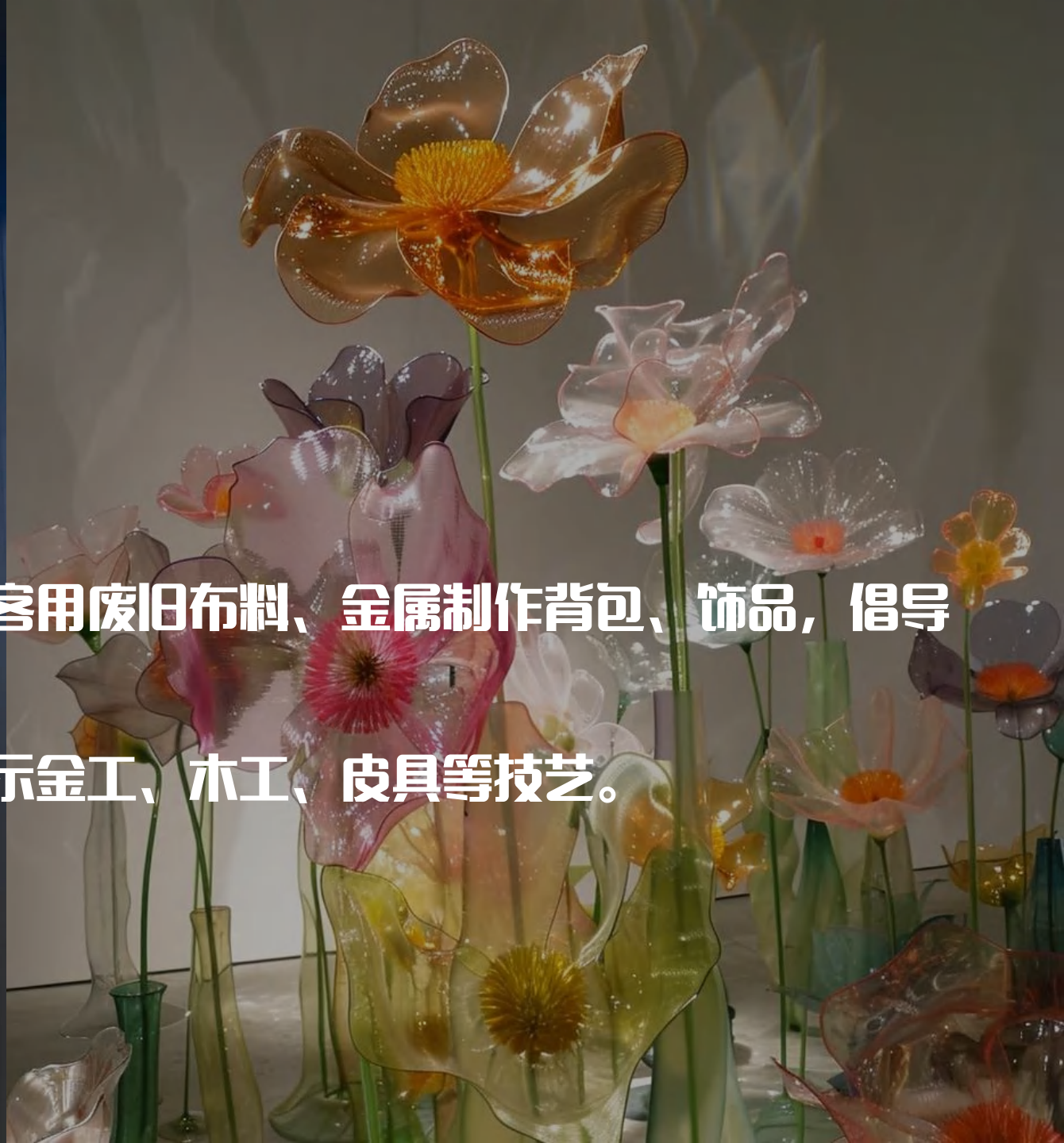
# 全季运营

匠新

## 五月 《匠心不息，手作新生》

旧物改造课：工坊开设专题课程，教顾客用废旧布料、金属制作背包、饰品，倡导可持续理念。

工匠集市：邀请本地手工艺人摆摊，展示金工、木工、皮具等技艺。



# 全季运营

## 童梦

六月 《童梦列车，桌上远行》  
展出收集或拍摄的儿童游玩照片

桌游店：“铁路大亨”亲子挑战赛，定制《铁路环游》。

拾光梯坎甜品店：甜品店推出火车造型的儿童餐和冰淇淋，吸引家庭客群。



# 全季运营

回忆

七月·《工业浪潮，戏剧奔涌》

复古主题大巡游，工作人员与游客皆可妆造参与

情景演绎餐厅：“清水塘铁路文化节”核心周，情景演绎餐厅推出沉浸式剧本晚餐，  
服务员扮演特定角色推进剧情。

全业态联动：各店铺推出文化节限定产品或体验套票。



# 全季运营

气息

八月 《夏夜香气，夏夜之梦》

使用特调的“怀旧”香氛

香气铺：“记忆调香室”，开设工作坊，以“钢与花”、“旧书与茶”、“雨后月台”为灵感，让游客调制个人专属的“记忆之味”。

香气夜市：在餐厅户外区或公共广场举办夏夜香气集市，贩卖香氛、花艺、特调饮品。



# 全季运营

印迹

九月 《锈色艺术，印刷时代》

“锈色艺术季” 联合艺术家创作工业主题版画、丝网印作品，举办展览

印刷体验馆：“我的杂志”，游客可制作一本属于自己的《清水塘游记》小册子。

文创店：限时推出推出艺术家联名印刷品、艺术微喷画等。



# 全季运营

## 共情

十月 《月台共话，情景共餐》

排演清水塘的短剧，投屏播放

情景演绎餐厅：“团圆饭”口述史，“老街坊团圆宴”，邀请老工人、老居民作为特邀嘉宾，在餐厅分享故事，形成影像记录。



# 全季运营

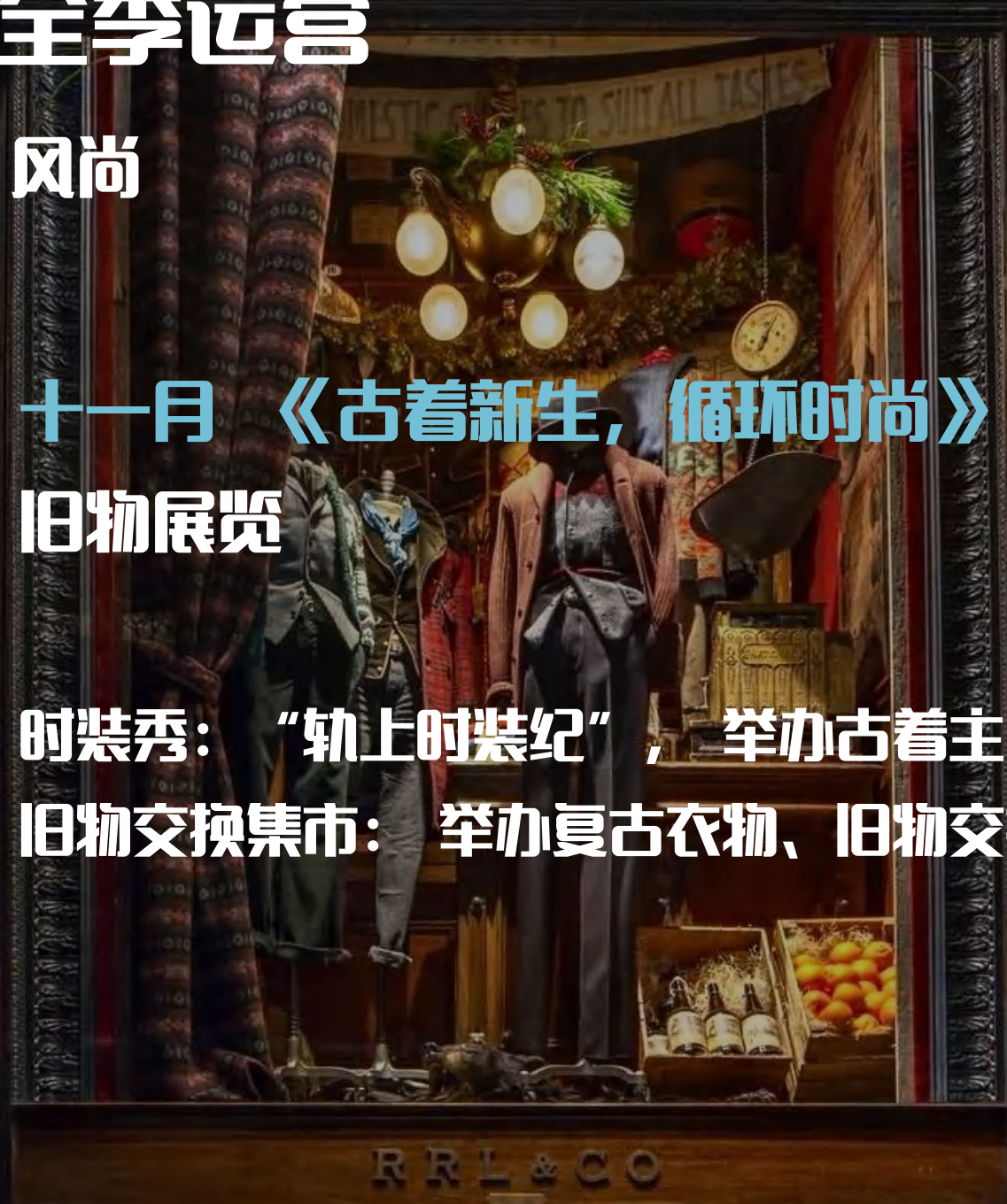
风尚

十一月 《古着新生，循环时尚》

旧物展览

时装秀：“轨上时装纪”，举办古着主题时装秀或搭配大赛。

旧物交换集市：举办复古衣物、旧物交换集市。



# 全季运营

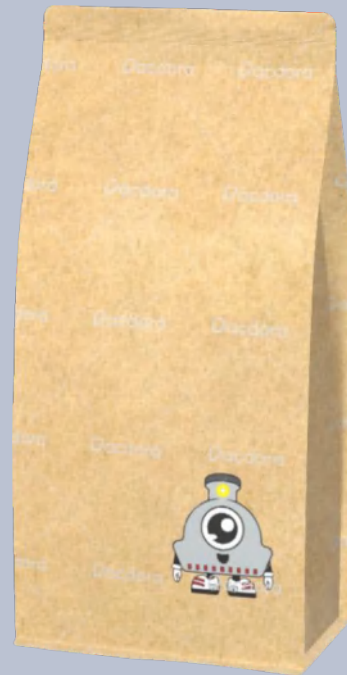
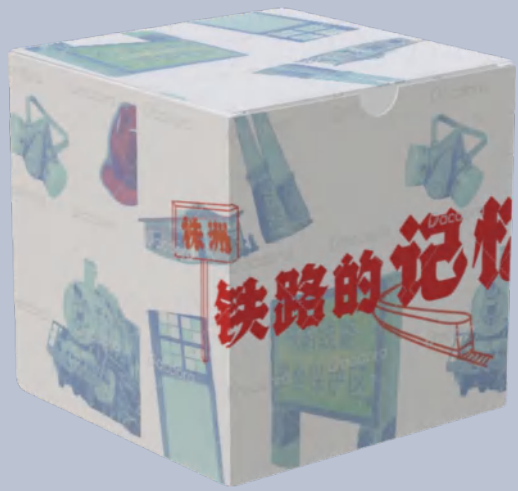
## 暖冬

十二月 《文创暖礼，轨道奇梦》

整合各店铺特色打卡兑换IP礼品

年度“里程”兑换：启动会员积分“里程”兑换活动，可用一年累积的消费积分兑换稀有文创或体验。





# 旧物是介于破烂与古董 之间的诗意

株洲

铁路的记忆

