

逻辑思维实践与认知

株洲清水塘

Qingshui Pond

制作人：王泽蓉
指导老师：王旭

目录

CONTENTS

壹 参考案例

贰 故事剧本、动线

叁 展览延伸

肆 IP、文创周边

伍 传播策略

壹

参考案例

Reference Case

1.

上海 | 百联ZX创趣场

Shanghai Bilibili ZX Creative Park



核心特征

以二次元文化为核心，完全重塑了传统商场的空间、运营与消费方式，将其变为一个持续更新的、可互动的“大型主题策展空间”

数据综述

开业18个月，1500万人次

年销售额5.1亿元

年举办近700场活动

国内首座聚焦次元文化的商业体

获“上海商业创新奖”认证



氛围营造

全场融入二次元元素，从电梯厅到卫生间，构建全方位沉浸感
通过灯光、材质、音效和数字媒体，打造“跨次元”感官体验

主题街区式布局



围绕不同IP或主题打造沉浸式区域。还原动漫场景的快闪店、主题咖啡店，让粉丝一进入就能沉浸其中

借鉴意义



精准垂直定位人群

高频内容运营，用持续更新保持用户新鲜感

组建懂圈层的核心团队



2. teamLab★Planets

TOKYO

teamLab.com
東京

Teamlab planets



核心特征

打破传统观看模式，要求观众脱鞋涉水，通过身体直接互动体验艺术；
作品间无边界，观众行为可以实时改变作品；
创造“没有地图的美术馆”

核心需求



“逃离日常、获得心灵共鸣”

“打卡分享”

“艺术启蒙”

数据综述



2023年达250万人次

平均停留时间3小时

全球参观人数最多的单一艺术团体博物馆

教育娱乐化



“捕捉和收集灭绝森林”等展项，融入科普元素，学习濒危动物知识，将学习自然知识融入游戏

多元收入

观众创作的数字作品可以制成实体纪念品

户外区域《黑色虚空桌》提供素食拉面，提升停留时间和消费



借鉴意义

teamLab★Planets
TOKYO
DMM.com

打破艺术、科技、商业的边界，将**计算机程序**转化为**艺术媒介**，将观众转化为创作者

情感共鸣+**身体参与**

3.

江西 | 寻梦牡丹亭



核心特征

An aerial night view of a traditional Chinese architectural complex. The buildings feature tiled roofs and are illuminated from within. A large stage area is visible in the foreground, with a large audience area to the right. The scene is set against a dark night sky.

突破传统戏曲“镜框式”观演局限

沉浸式演艺作品，采用**行进式分段观演**

融合科技与传统，视觉冲击力和新鲜感的艺术表现形式

核心需求



大众对传统文化“**活态传承**”，从文本变为可感知的文化体验

年轻受众对“被动观演”的厌倦，满足“**参与感+社交分享**”需求

数据综述

A nighttime scene of a large-scale cultural performance. In the upper left, a large, illuminated prop of a full moon hangs from a structure. In the center, a circular platform with a waterfall-like structure is lit up with yellow light. The ground is dark, and there are many people walking around. The background shows some buildings and lights.

9个演出片区、2条游览线路

年均接待游客60万人次

带动周边产业增收超千万元，年均研学活动200余场

入选全国文化遗产旅游百强案例

演出获评“全国沉浸式文旅新业态示范案例”

借鉴意义



文昌里
历史文化街区

核心不变、**形式创新**，让传统文化融入现代生活与消费，实现可持续的活态传承

空间服务内容、技术支撑体验，构建"**可感知、可参与、可共鸣**"的场景体系

贰

故事剧本、动线

Story Script、Traffic Flow Line

核心理念

“锈迹新生”

如何完成多感官的历史唤醒

从触摸工业历史到见证锈迹新生的完整体验

感官唤醒+风格塑造+记忆留存

核心词

感官唤醒+风格塑造+记忆留存

感官唤醒：从五感体验唤醒历史

风格塑造：从自身风格塑造展示工业新生

记忆留存：在场馆内拍照留下印记

故事剧本

以清水塘独有的工业遗产为基底，让观众持专属工业铭牌开启沉浸式游览，从多感官唤醒历史，再将“锈迹”美学具象化到自身形象中，然后观众步入时光回响光影剧场，感受清水塘从工业辉煌到生态与美学新生的变迁，最终在出口留存专属纪念，完成从触摸工业历史到见证锈迹新生的完整体验。

目标人群



年轻时尚爱好者、本地怀旧群体、打卡摄影



项目	戏剧沉浸式游览	价格
体验门票		50-120元不等
拍摄预约	全程跟随拍摄	单人40元每小时
锈核记忆馆	复刻旧工厂历史的呈现	无
锈色美妆馆	化妆师根据要求化主题妆容 有主题化妆品售卖	化妆60-120不等
服装店	租借、售卖服装	租借100-200不等
活动打卡区	体验互动、拍摄照片	无
手作工坊	制作精致饰品 开展不同主题工作坊	制作30元 带走所做饰品20元
餐饮	工业元素的餐具及风格	自愿消费
打铁体验区	亲自制作属于自己的铭牌	根据大小50-100不等
VR新工业体验区	体验工业发展	单人150元
文创店	根据剧情开发不同周边	自愿消费

整体空间定位

一层：锈核记忆馆、锈色美妆馆、文创店

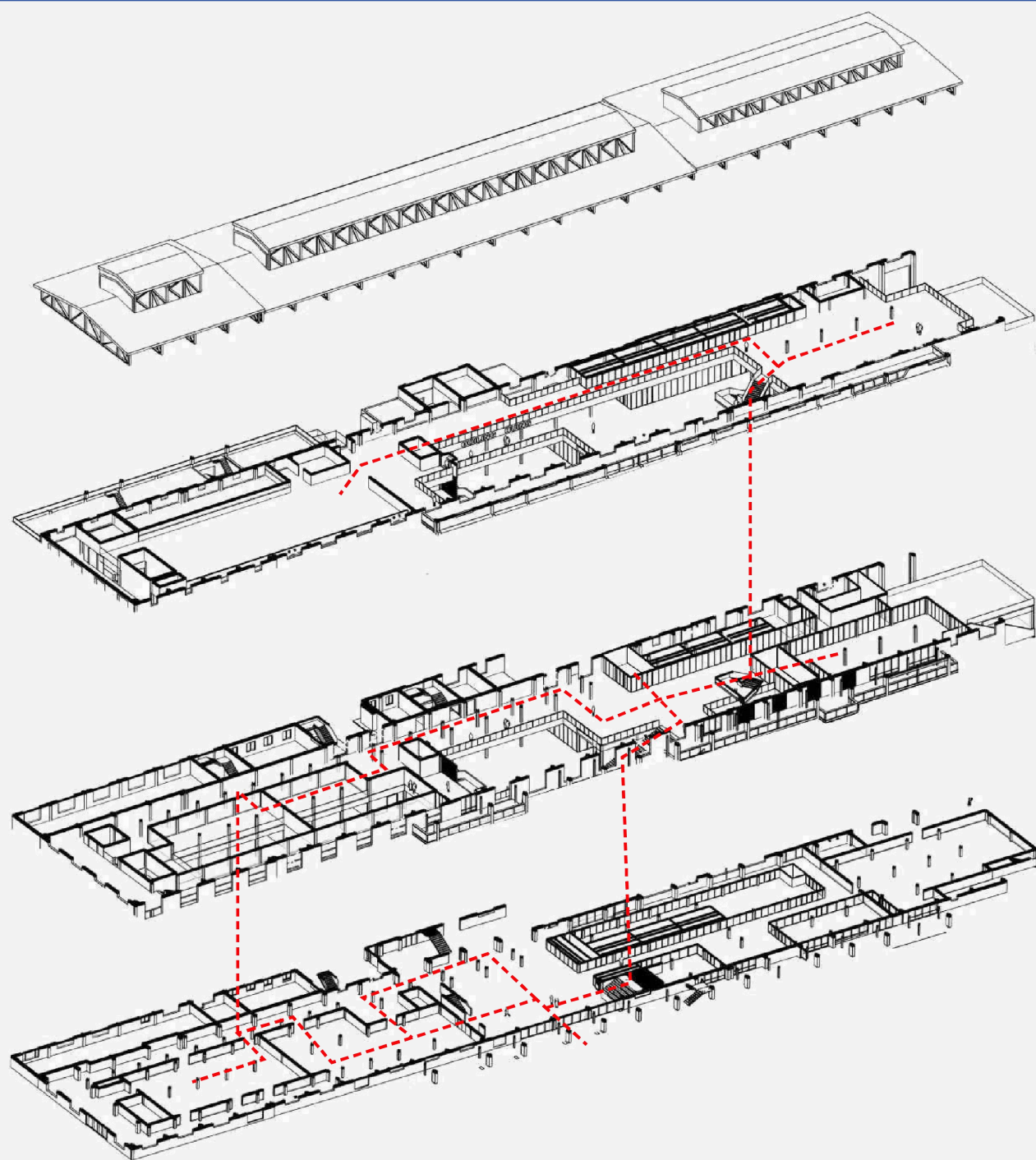
功能：历史根基，避免时尚业态与工业底蕴脱节；紧扣“锈迹新生”的核心理念；现工业文化价值的长效留存；

二层：服装店、手作工坊、活动区

功能：完成“工业记忆→个人风格”的美学转化；实现工业废弃物料从“生产残骸”到“美学载体”的价值跃迁；增强体验互动感与记忆留存；

三层：打铁体验区、VR新工业体验区

功能：可参与、可体感的实景体验；让观众置身“工业遗产+时尚创意+生态景观”的未来融合图景；



第一章：锈核织梦

锈核记忆馆

集中陈列清水塘退役核心工业设备，如株冶微型冶炼炉残件、株化烧碱管道、玻璃厂模具、电厂老式仪表等，搭配设备运行时期的操作手册等老物件，通过实物的形式，让观众夯实整个策展的历史根基，避免时尚业态与工业底蕴脱节。

锈色美妆馆

将清水塘的工业符号转化为可附着于人体的美妆形态，推出主题妆容，把抽象的工业记忆变为直观的视觉美学，实现“工业遗产—时尚美学”的创意落地，强化“锈迹新生”的核心理念。

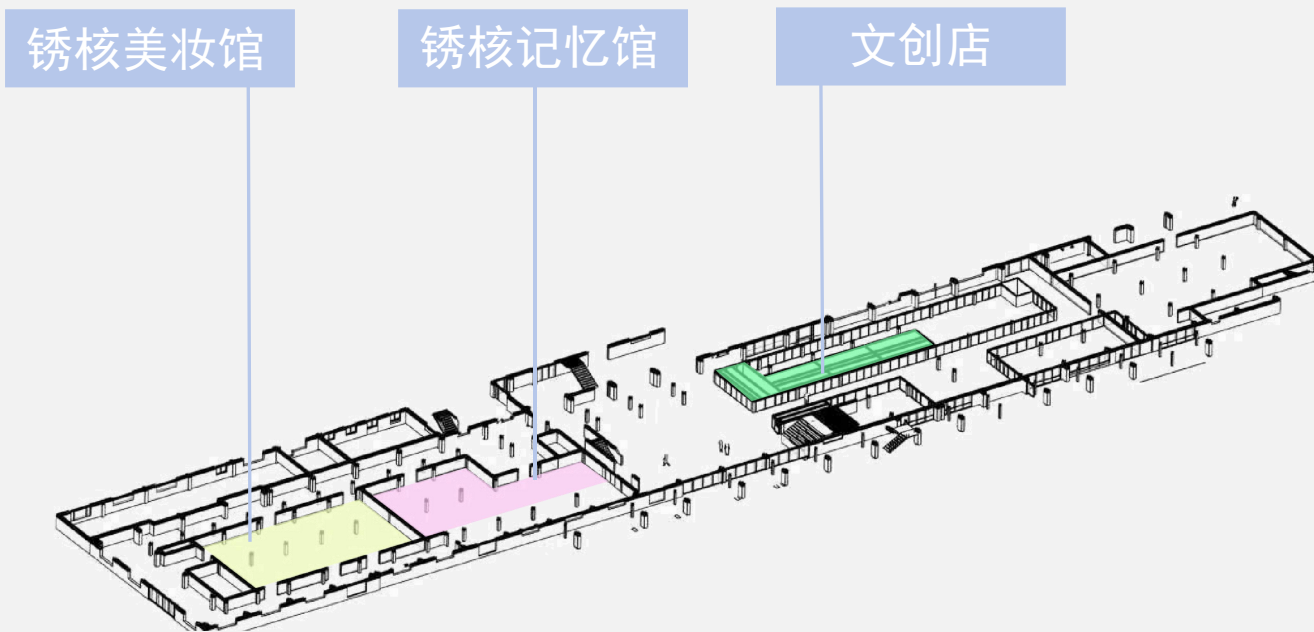
文创店

全动线体验的“记忆收纳站”，文创店可将观众的专属铭牌编号、手作饰品、写真影像等个性化成果，转化为可带走的文创产品。比如定制印有个人写真的工业风金属相框等，让短暂的沉浸式体验沉淀为长期留存的实体记忆，强化“锈迹新生”的专属感与唯一性。

锈核美妆馆

锈核记忆馆

文创店



锈核织梦

故事剧本

入场

角色：工业发展的见证者

入场是每人可领取到一个一次性的胶片相机

可预约专属摄影师，全程跟拍

场内各个地方有NPC摄影师随时抓拍



领取铭牌 胶卷相机

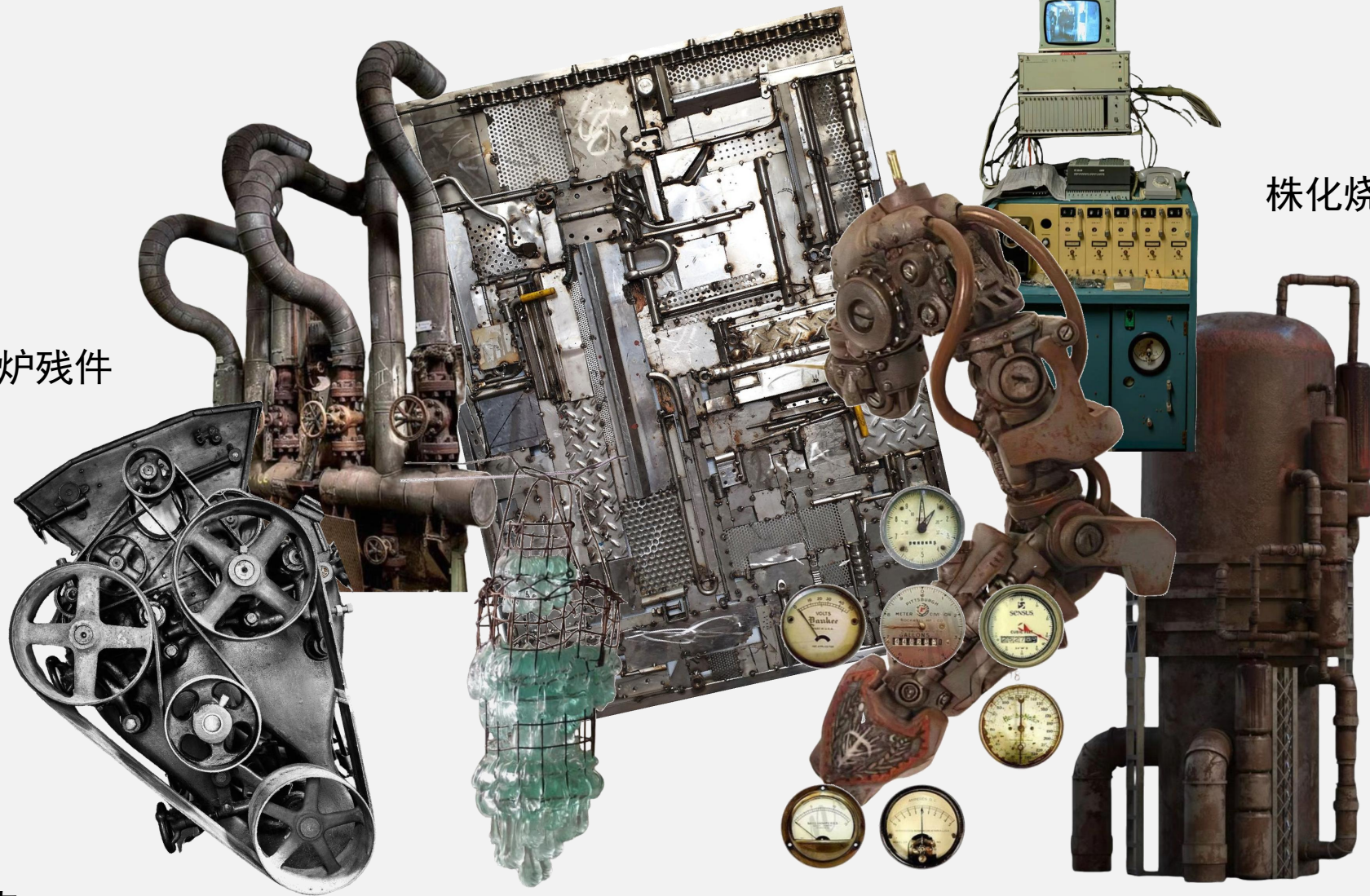


开启沉浸式体验的
第一步领取身份铭
牌和记录胶卷相机



清水塘核心工业设备

株冶微型冶炼炉残件



株化烧碱管道

电厂老式仪表

玻璃厂模具

复刻旧工业厂区 历史的呈现

35毫米电影放映机（新
型包装），由于体积小巧，
易于携带，获得国际电影节
大奖。

Please exhibit carefully. Operate only
on location (this model produced). Avoid fire
It could be used for visible projection in
entertainment and road area.

请勿触摸
Please
Don't Touch

你顺着光柱落足一层
地面光圈恰好圈住锈核记忆馆的老冶炼炉残件



触觉与视觉的展现



指尖触到炉身的锈纹时
墙面显影：
锌矿原石的冷光、烧碱罐的白汽、玻璃熔浆的暖芒
这不是旧物陈列
是“工业肌理在你掌心醒过来”

工业记忆变为直观的视觉美学

转身撞进锈色美妆馆的琉璃镜前
化妆师在你眼尾晕开冶炼炉的焦痕
唇釉的锈红蹭过手背时
你闻到了香氛馆里“铁骨炊烟”的余味 ——
这是“锈迹长在了妆容里”。



记忆收纳站

让短暂的沉浸式体验沉淀为长期留存的实体记忆

最后你在文创店的金属架前停步
手作饰品的铜丝纹路、美妆小样的琉璃瓶身
印着你妆容的纪念册，都刻着“61号”的编号
把它们揣进帆布包时
包身的老厂房线稿蹭过手臂，像接住了一整个厂房的新生。



第二章：锈迹成衣

服装店

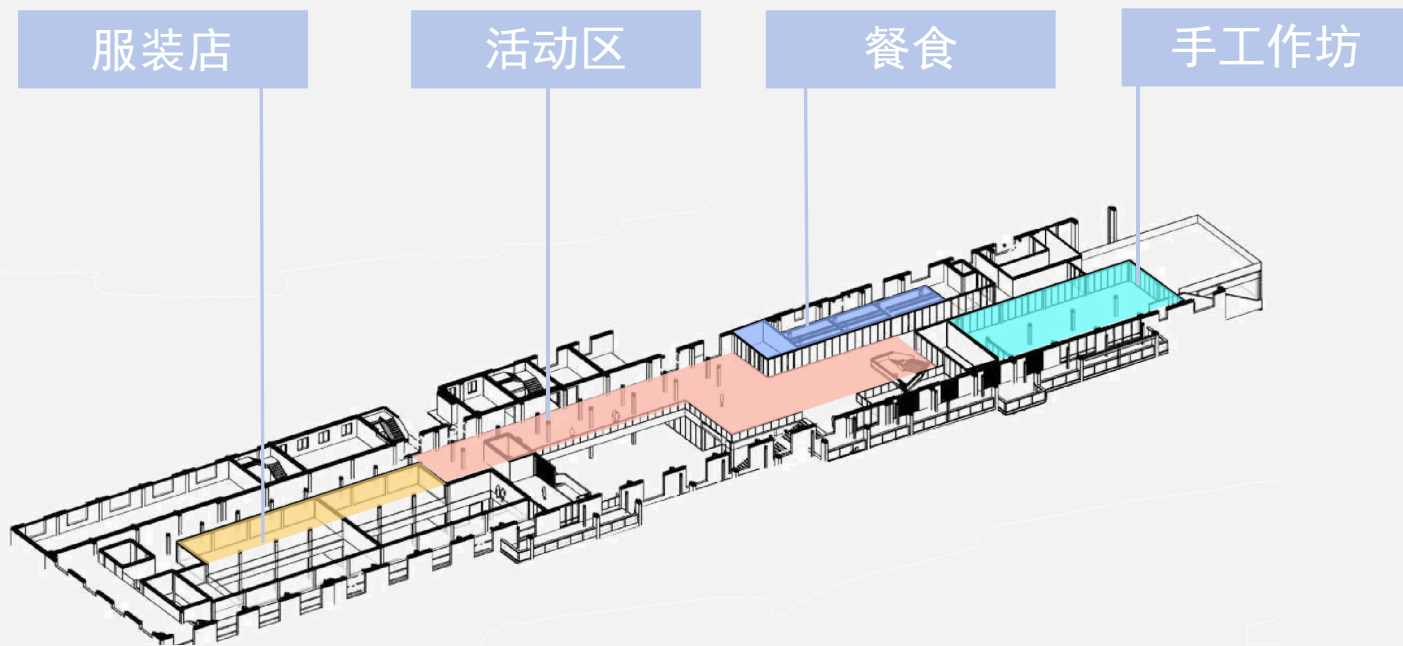
将清水塘的工业符号转化为可穿戴的服饰形态，打造主题服装系列，把工业历史与新生美学具象到服饰上，让观众通过穿搭实现与工业遗产的深度绑定，完成“工业记忆→个人风格”的美学转化，强化“锈迹新生”的核心表达。

活动区

设置专属打卡点，每个点位对应独特的工业美学主题，观众可持专属铭牌完成点位打卡。

手工作坊

手工坊以清水塘退役工业零件为核心原料，让观众亲手将这些曾被视为“工业遗存”的废料，改造成时尚饰品，实现工业废弃物料从“生产残骸”到“美学载体”的价值跃迁，强化工业遗产的新生属性。



锈迹成衣

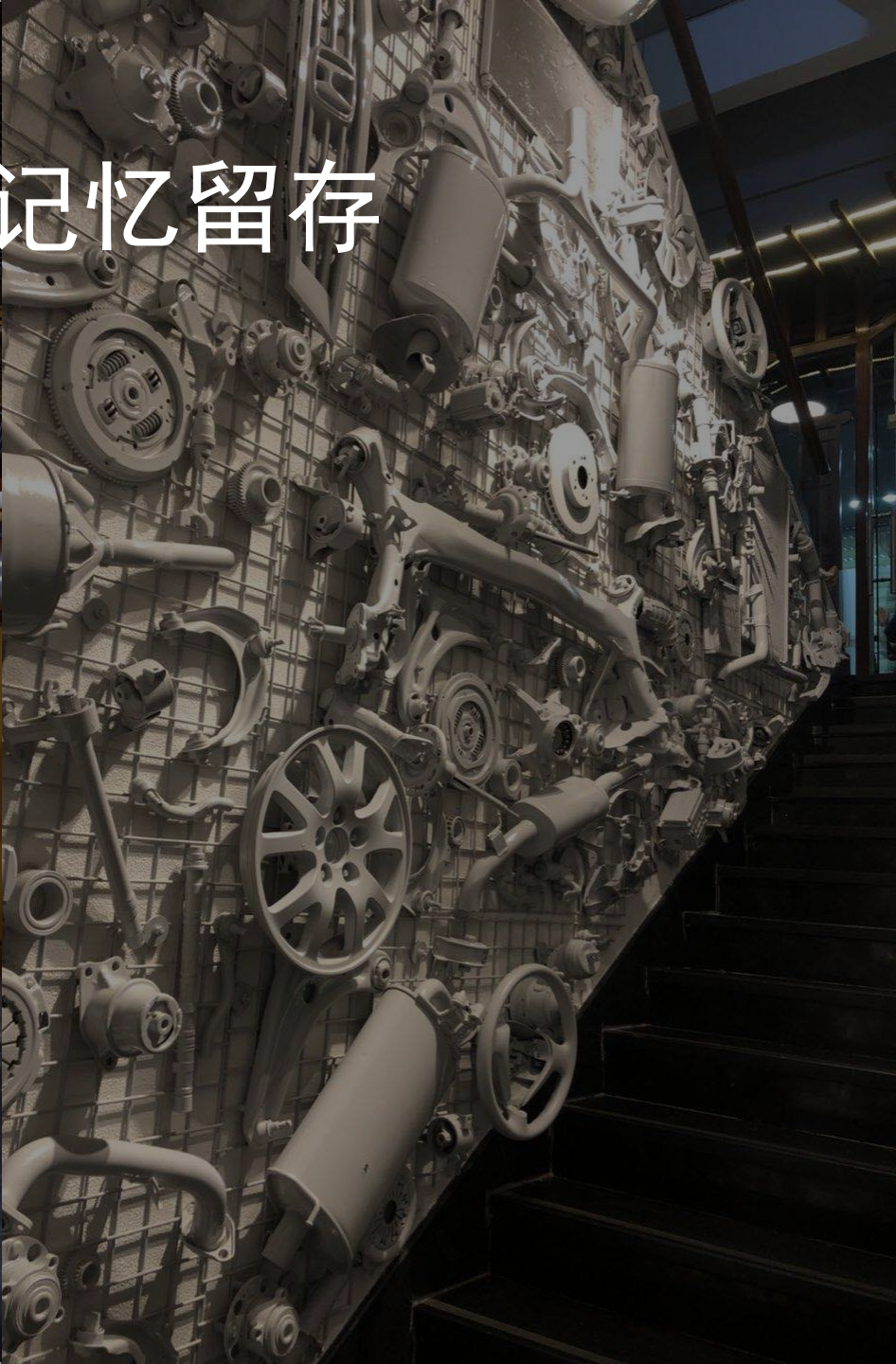
故事剧本

让工业记忆可触可穿

你顺着光柱抵达二层
光线落在钢骨时装屋的钢梁衣架上
锈迹工装的帆布蹭过你掌心
带着老厂房的粗糙质感
锌光时装的金属丝面料随风轻颤
像当年冶炼炉顶的锌光



体验互动与记忆留存



photographer

工业原料从粗糙锈迹到精致饰品的 触感变化

手作工坊的铜丝在你指尖弯折
旧螺栓嵌进琉璃碎片时
操作台震了震：是老机床的余韵
你把刻着“61号”的铭牌拓在饰品上
打卡墙的光框忽然罩住你
妆面的锈红、衣摆的钢梁线条、手作的铜丝胸针
在镜头里叠成“工业记忆穿在身上”的样子



让工业符号从视觉、触觉延伸至味觉，实现“工业记忆可品尝”的五感沉浸延伸



第三章：钢火新生

打铁体验区

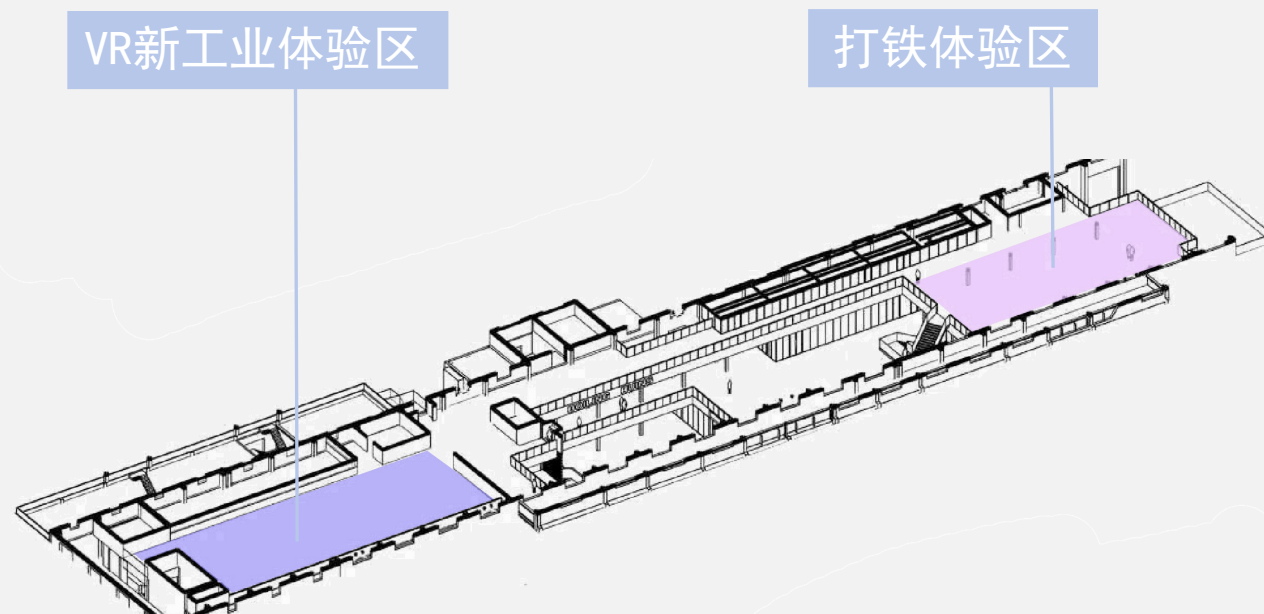
复刻清水塘重工业发展初期的打铁作坊场景，配备经安全改造的小型熔炉、铁砧与打铁工具，让观众在专业师傅指导下体验简易打铁工序，直观感知钢铁从赤红熔浆到成型器具的物理变化，复刻株洲冶金产业的原始工业根脉。

VR新工业体验区

打破传统光影剧场单向观看的局限，依托VR技术构建“第一视角+场景交互”的历史体验模式。观众佩戴VR设备后，可设置“历史关键抉择”交互环节，让观众在主动参与中深化对清水塘工业兴衰脉络。

钢火新生

故事剧本



感知钢铁从赤红熔浆到成型器具 的变化

你攥着打卡图走进三层
打铁炉的赤红先裹住视线
铁锤敲在铁砧上的轰鸣震得掌心发麻
你把烧红的铁料锻成小牌
余温烫得指尖发紧
像触到了 61 号厂房当年的钢火



VR科技赋能工业记忆，光影艺术 演绎新生图景

戴上VR 眼镜

你站在未来的 61 号厂房顶

脚下是琉璃创意街区的光斑

手里的铁牌突然变成香氛挂件

和你身上的锈色造型一起

落进 “工业遗产 + 时尚” 的全景里

退出 VR 时，光柱又亮了

它从烟囱内部垂下来，

这一次

光里飘着你手作的铜丝香、衣摆的锈色、锻铁的余温

是 “锈迹新生” 被你揣在怀里的样子。



叁

展览延伸

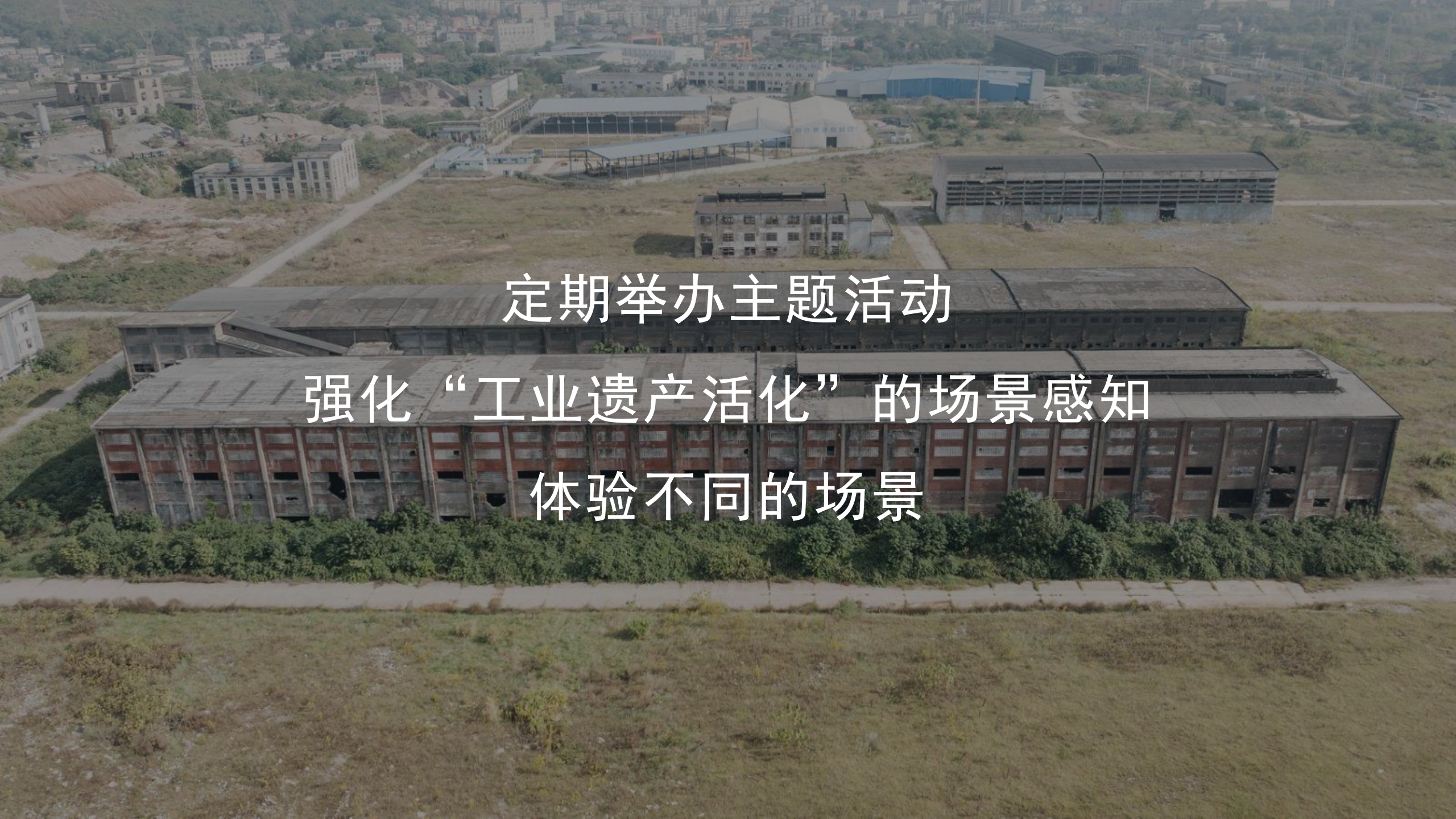
Exhibition extension

An aerial photograph of an industrial site. In the foreground, there are several large, multi-story brick buildings, some of which appear to be in various stages of demolition or decay. A prominent, tall, dark brick chimney stands in the middle ground. In the background, a modern city skyline with various high-rise buildings is visible under a cloudy sky. The overall scene suggests a transition from industrial to urban development.

延续工业文化生命力

拓宽体验边界

沉淀长效价值



定期举办主题活动

强化“工业遗产活化”的场景感知

体验不同的场景

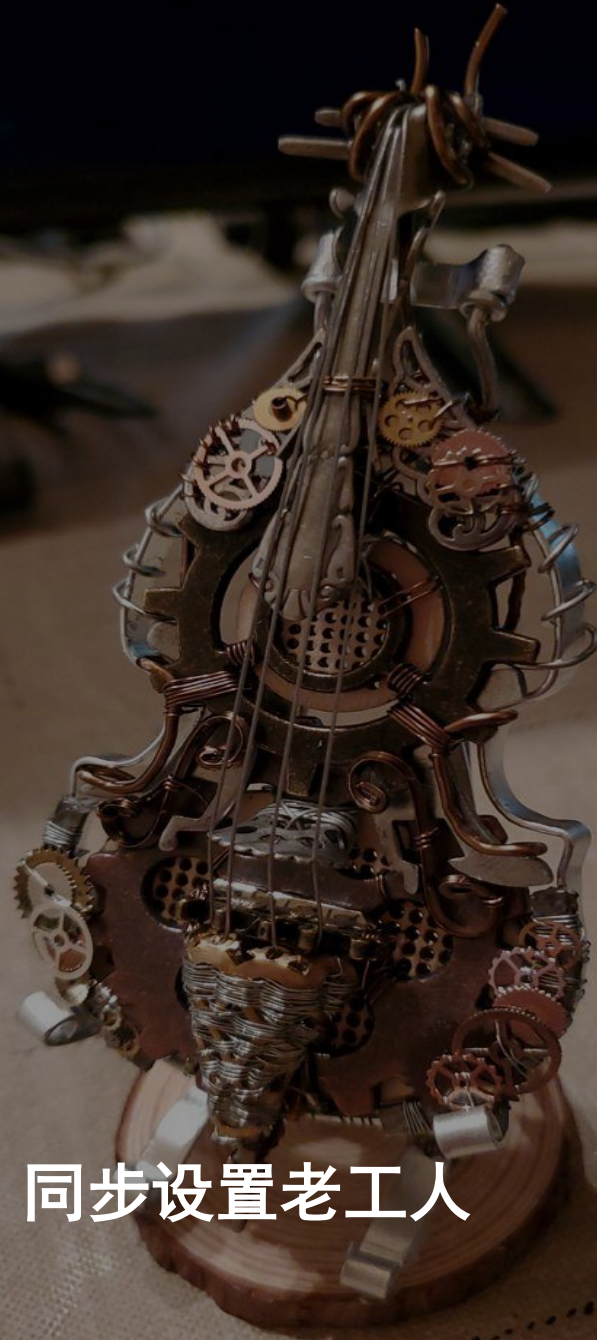
春季——工业樱花季

布置工业风樱花装置，如锈色金属花架、琉璃碎片装饰，推出“樱花+工业”写真套餐



秋季——工业美学市集

邀请本地手作达人、文创商家入驻，售卖工业风周边，同步设置老工人手作分享专场，实现“展览体验-消费互动”的融合



肆

IP、文创周边

IP Character、Cultural and creative products

IP形象

MBTI:INFJ【提倡者】

外貌设定:齿轮对应清水塘工业的历史;相机与镜子对应从工业遗存到美学符号的转变。

特征:始终坚信“锈迹能新生、历史能被看见”,用自己的存在传递“传承与希望”的信念。



IP形象

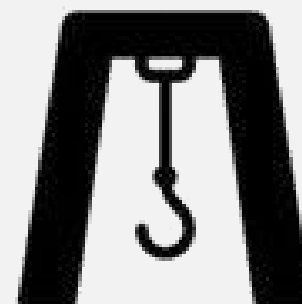
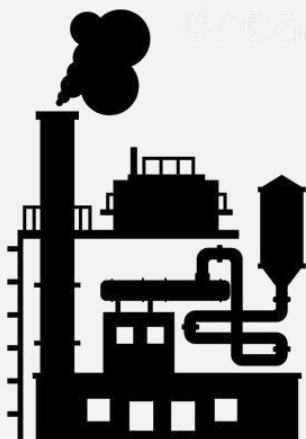
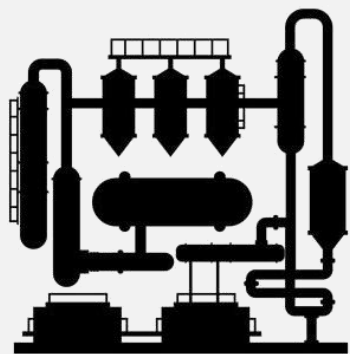
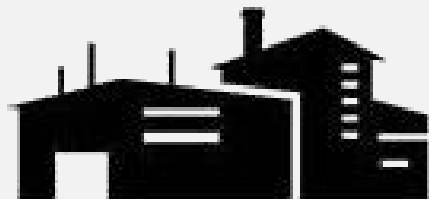
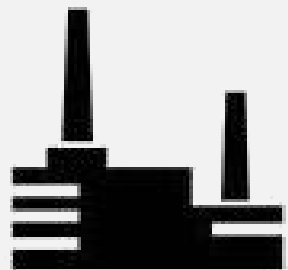
MBTI:ENFP【竞选者】

外貌设定:齿轮外壳是清水塘工业历史的具象符号，
绿植对应生态新生，胸前的双徽章是工业标识和生态
标识；

特征:热情洋溢的“清水塘故事代言人”，用活力点燃
氛围，能把工业史、生态转型讲得生动有趣。



辅助图形



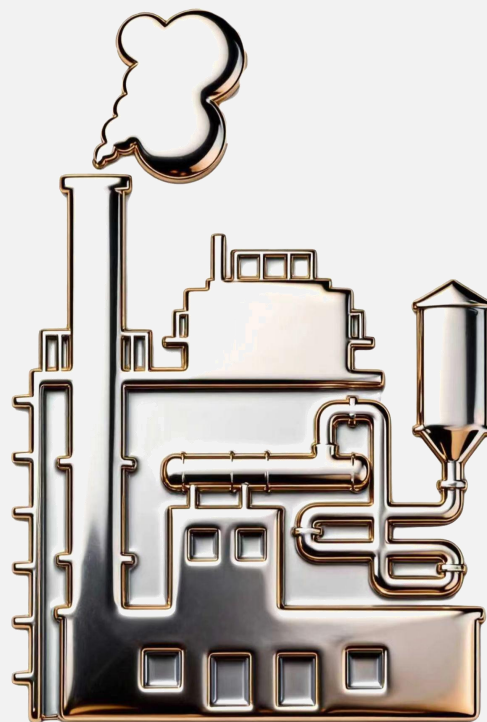
衍生周边



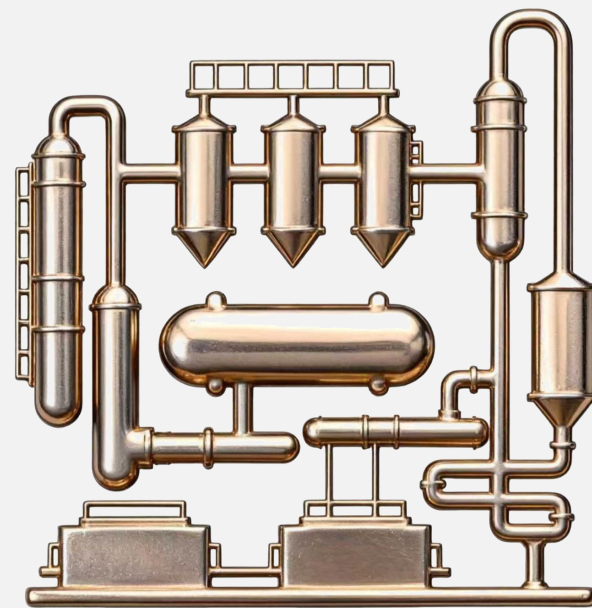
钥匙扣



帆布包



徽章



衍生周边



明信片

伍

传播策略

Communication Strategy

线上

核心渠道：本地媒体、抖音、小红书视频号；

发起#我的清水塘工业记忆#话题，征集老照片、故事，制作《锈迹里的时光》短视频；

投放主视觉悬念广告，贴“工业记忆盲盒”海报，扫码领符号贴纸兑换优先入场券；

发布VR体验预告，联合科技UP主解读技术亮点；

线下

投放主视觉悬念广告，贴“工业记忆盲盒”海报，扫码领符号贴纸兑换优先入场券；

开发工业记忆盲盒等衍生文创，线下售卖

与周边景区（清水塘生态公园、株洲方特）推出联票，对接旅行社引流



Thanks



感谢观看