

An architectural rendering of a circular public building complex. The central courtyard is paved and features several circular green patches. The building has a curved facade with multiple windows and a decorative railing. The surrounding area is lush green grass with long shadows cast across it. Several small human figures are scattered around the building to provide scale.

小型公共设计

社区服务咨询处

---王梓帆

目录

1 项目背景与定位

2 设计说明与核心概念

3 空间布局与功能规划

4 人群分析

5 效果图

6 展板

项目背景与定位

总体规划参考包斯卡图书馆，这是一处小型公共建筑，功能类型是文化休闲类的公共空间，比如社区文化活动中心或小型民俗展示与休闲场所。

它的设计融合了传统建筑元素（如中式的栏杆、门窗形制），且采用了多模块、开放式的布局，中间的公共区域带有多个圆形开口，周围的建筑单元作为文化展厅、小型活动室、休闲阅览区等，旨在为学生提供文化体验、休闲交流的公共服务空间。



功能定位

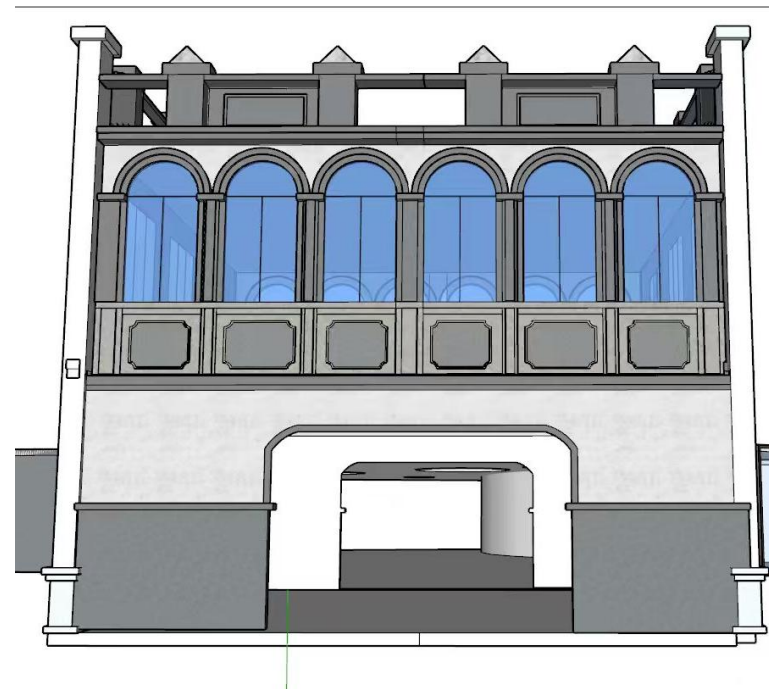
整体定位：

社区便民服务微型综合体，以“底层通透通行+上层复合服务”适配社区近距离需求。

分层功能：

底层：通过柱体架空形成通透通道，兼作社区咨询处（提供便民信息、事务指引），同时作为集群内部的交通连廊，强化空间可达性；

上层：设置小摊位展览区，承载社区手作、便民商品展售等轻商业/公益展示功能，同时延续骑楼“上层临街连廊”的空间特征，适配小型交流活动。



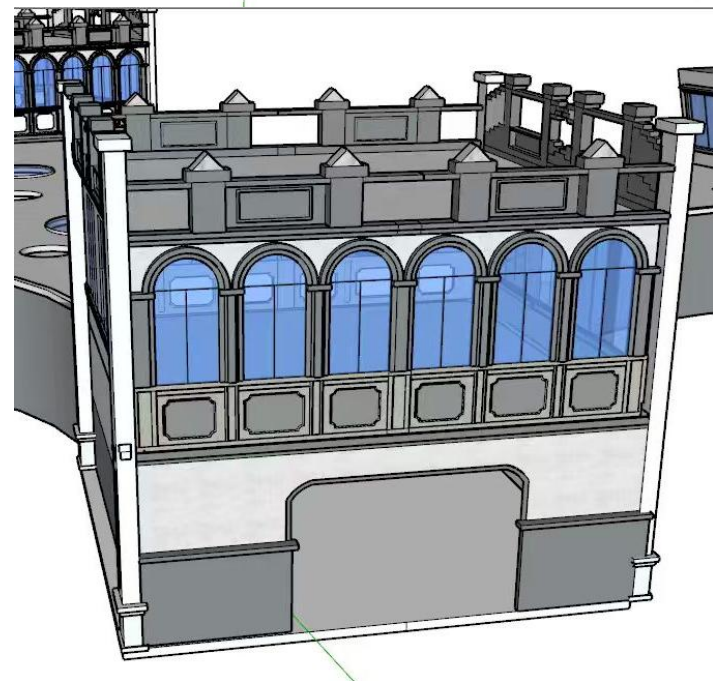
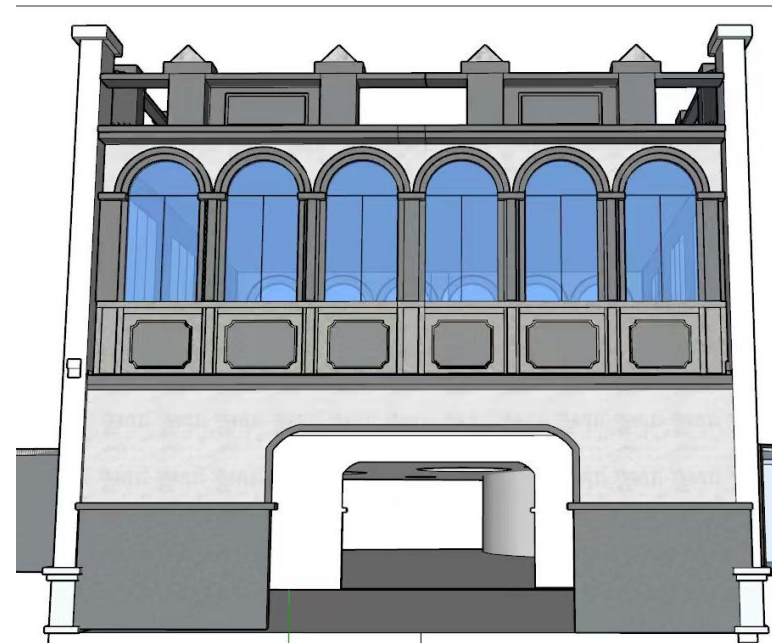
参考案例

这个建筑设计呈现的是骑楼式建筑的改造/设计案例，属于岭南、闽南地区常见的“骑楼”风格（底层架空、上层临街连廊），但图里加入了欧式拱窗等装饰元素，是现代融合设计



设计说明 Design Specifications

设计主要通过架空手法，用柱子将一楼架空给予建筑立方体空间立体感，同时，通过一层直通集群内部一层不做其他功能，可以从一层直接通向中间的弧形连廊，可以和外界形成一个交流互动。建筑功能是一个小型报告厅。设计融合了传统建筑元素（如南洋小街的栏杆、门窗形制），且采用了多模块、开放式的布局，旨在为学生文化交流的公共服务空间。



核心概念

该建筑核心概念聚焦“空间、文化、功能”的三维融合：

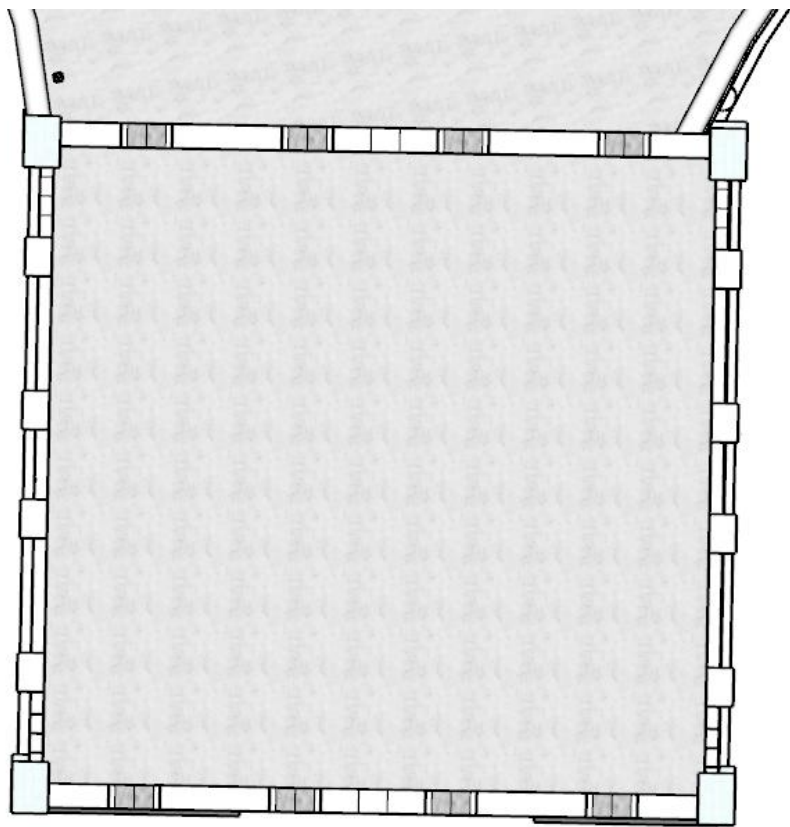
以“柱体架空+弧形连廊”为空间手法，通过一楼架空塑造立方体空间立体感，搭配通透通道衔接连廊，打破室内外界限，构建流动的无界互动场域。

同时锚定“传统符号当代转译”的文化逻辑，植入南洋骑楼的栏杆、门窗等地域元素，将历史建筑形制转化为现代立面语言，让传统质感与当代空间美学共生。

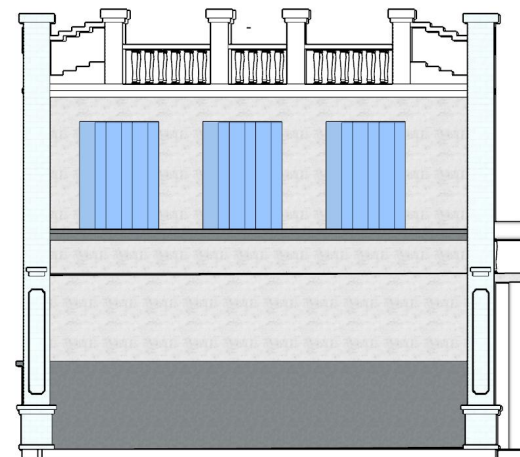
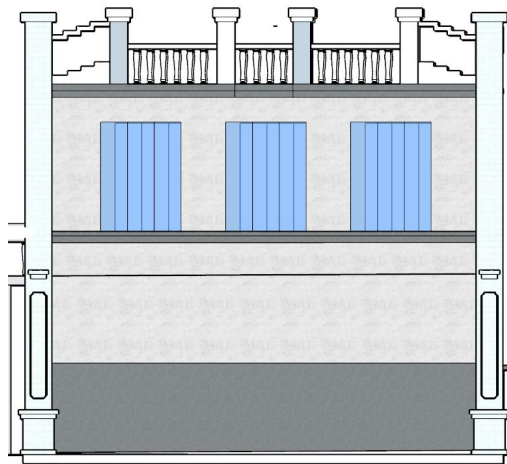
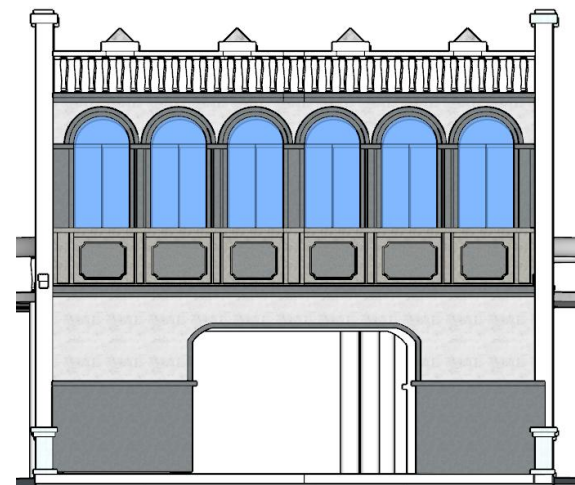
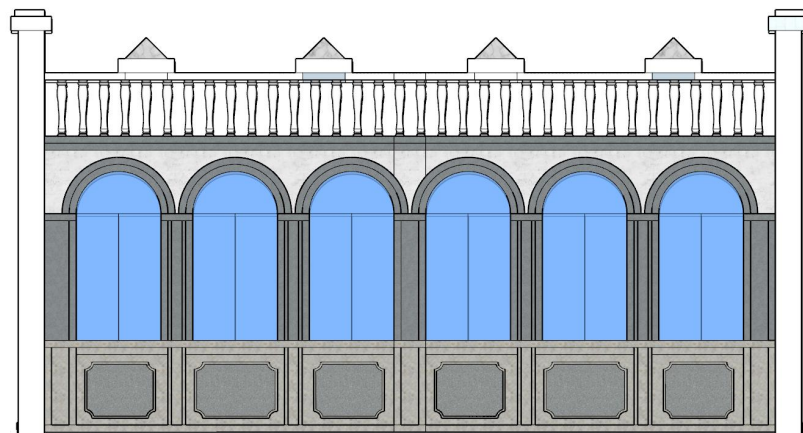
功能上定位“文化交流型小礼堂”：既承载小型报告集会的基础功能，更以多模块开放布局，适配学生文化分享、小型活动等场景，兼具“集会、交流、通行”属性，成为服务学生群体的复合型公共节点，实现空间形式、文化基因与使用价值的统一。

要不要我帮你提炼核心概念的关键词摘要？

平面图 floor plan



立面图 elevation drawing

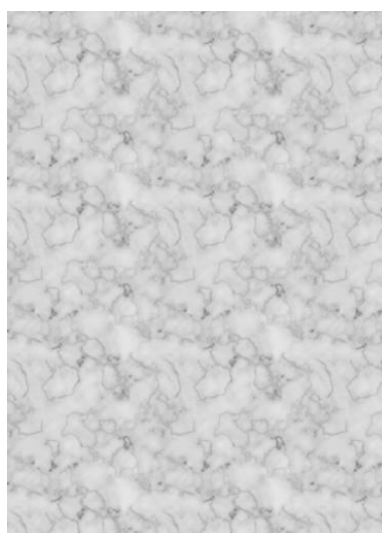


材质搭配 Material Combination

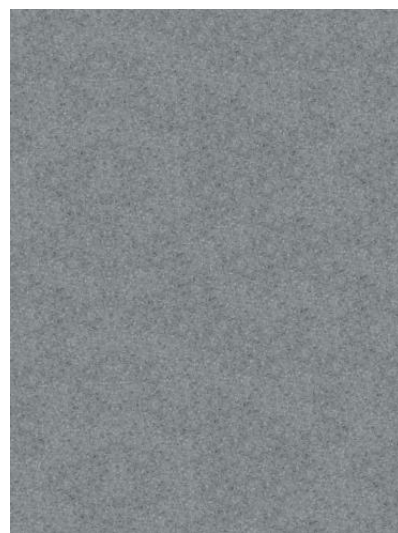
石灰砖



大理石材



灰色水泥



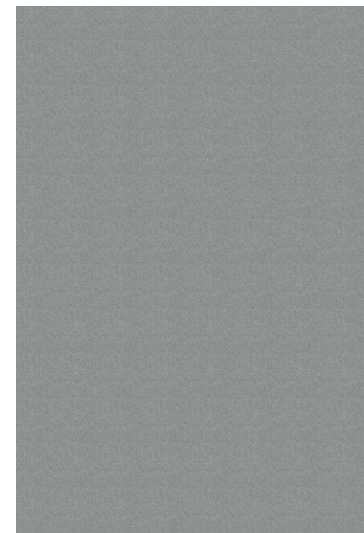
混凝土



蓝色瓷砖



灰色涂料



人群分析

针对大学场景下的便民服务站，人群分析可以围绕核心群体、需求差异、场景适配三个维度展开，具体如下：

一、核心服务人群及占比

1. 在校学生（占比约90%）

- 细分：
 - 住校生（占学生群体80%）：高频使用服务站，覆盖日常刚需；
 - 走读生（占20%）：集中在早/晚通勤时段使用。

2. 教职工（占比约8%）

- 教师、行政人员等（25-55岁），需求偏向“高效+品质”。

3. 校园访客（占比约2%）

- 家长、外校交流人员等，需求随机且低频。

二、不同人群的需求特征

1. 在校学生

• 高频刚需：

- 餐饮类：早八课前的便捷早餐（包子/豆浆）、课间零食（饮料/薯片）、晚归速食（泡面/关东煮）；
- 日用品：应急用品（纸巾/卫生巾）、文具（笔/笔记本）、宿舍小物件（充电线/挂钩）；
- 服务类：打印/复印、校园卡充值、代收快递。

• 消费特点：

- 客单价低（8-15元），但消费频次高（75%学生每周 \geq 4次）；
- 接受“便捷溢价”（65%能接受比校外超市贵5%-10%）；
- 偏好“新鲜+颜值”（如网红零食、包装可爱的日用品）。

• 使用场景：

- 早7:00-8:30（早八课前）、午12:00-13:00（餐后补给）、晚21:00-22:30（晚自习/宿舍休闲前）。

2. 教职工

• 核心需求：

- 餐饮类：下午茶（咖啡/糕点）、便捷午餐（轻食便当）；
- 办公类：打印纸/笔等办公用品、会议资料打印；
- 生活类：日常水果、便携水杯等。

• 消费特点：

- 客单价较高（15-25元），消费频次中低（周均2-3次）；
- 对品质要求高，价格敏感度低；

- 忠诚度高，倾向固定

效果图



效果图 rendering



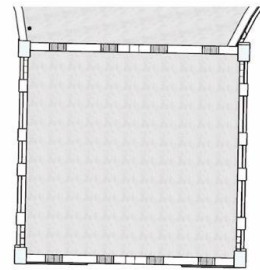
展板



材质搭配 Material Combination



平面图 floor plan



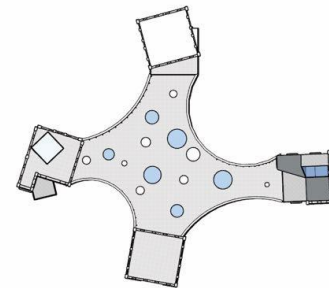
设计说明 Design Specifications

设计主要通过架空手法，用柱子将一楼架空给予建筑立方体空间立体感，同时，通过一层直通集群内部一层不做其他功能，可以从一层直接通向中间的弧形连廊，可以和外界形成一个交流互动。建筑功能是一个小型报告厅。设计融合了传统建筑元素（如南洋小街的栏杆、门窗形制），且采用了多模块、开放式的布局，旨在为学生文化交流的公共服务空间。

材质搭配 Material Combination



平面图 floor plan



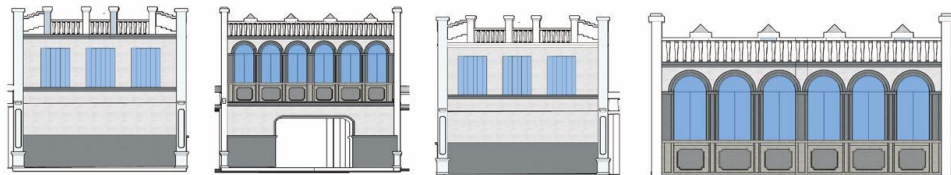
设计说明 Design Specifications

设计主要有四个单体建筑错位排布，通过一个弧形公共区域连接，中间的架建筑有交流和休闲功能。设计融合了传统建筑元素（如南洋小街的栏杆、门窗形制），且采用了多模块、开放式的布局，中间的区域带有多个圆形开口，大的圆形安装玻璃，方便内部采光，小的圆孔通透，方便空气流通，周围的建筑单元作为文化展厅、小型活动室、休闲阅览区等，旨在为学生提供文化体验、休闲交流的公共服务空间。

渲染图 rendering



立面图 elevation drawing



渲染图 rendering



立面图 elevation drawing

