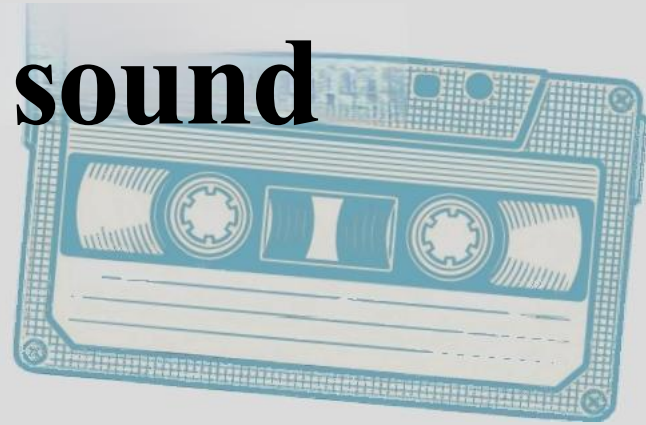


# 寻声

**Search for sound**



then she fell

thenshefell.com

《Then She Fell》将布鲁克林的一所废弃教堂改造为梦境交织的未知世界，结合了《爱丽丝梦游仙境》的奇幻元素和作家刘易斯·卡罗尔与原型爱丽丝·利德尔之间复杂关系的真实历史背景。演出场地被精心设计成一个废弃的精神病院，营造出哥特而奇幻的氛围。

## 沉浸式体验设计

互动机制：1v1深度互动（如为角色梳头、代写信件），观众还会被要求喝下各种特调的药水（鸡尾酒），并有机会品尝葡萄和橙子等食物，成为剧情推动者

多感官融合：视觉（镜像符号）、听觉（私语）、嗅觉（苦艾酒）、触觉（道具）协同营造沉浸感。

## VOGUE

### Best in Theater 2013

非线性叙事结构是《Then She Fell》的重要特色。限流15人/场的设计策略，每位观众都有独立的观剧路线，通过碎片化信息拼贴出个性化故事，这种设计满足了现代观众对个性化体验的追求。观众不再是被动的接受者，而是主动的探索者。

## The New York Times

该剧将布鲁克林废弃教堂改造为梦境交织的未知世界，通过废弃空间再利用的理念，保留原有建筑的历史痕迹，同时融入现代艺术元素。这种“修旧如旧”的改造方式，既尊重历史文脉，又赋予空间新的生命力。

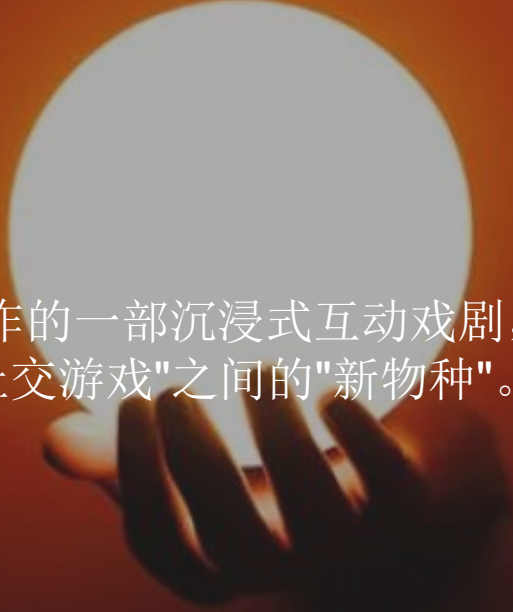
工业遗产改造不仅要注重空间改造，更要重视内容创作和体验设计，通过深度挖掘历史文化内涵，打造具有情感共鸣的沉浸式体验，才能真正实现工业遗产的活化利用和文化遗产。

# 玩世玩家

你好，玩家。

准备好进入THE LIFE世界了吗？

项目基础 运营模式 项目启示



《玩家THE LIFE》是由深圳爪马戏剧创作的一部沉浸式互动戏剧，融合了戏剧表演、桌面游戏和线下社交三大元素，打造了一个介于"戏剧表演"和"社交游戏"之间的"新物种"。

## 核心概念与玩法

### 游戏世界观

《玩家THE LIFE》设定了一个神秘的"线上虚拟游戏"世界，每位观众都是登陆进游戏的玩家。在这个虚拟世界中，时间成为货币，玩家可以自由支配自己的时间，而智慧、健康、颜值等人生属性则成为游戏中的筹码。

## 沉浸式体验设计

1v12互动机制：每名审查官服务9-12名玩家，确保深度互动

圆桌式观众席：观众随机抽取就坐区域，每桌由剧中角色担任审查官

多感官融合：结合戏剧表演、桌面游戏、线下社交于一体

## 内容更新机制

版本迭代：推出《玩家TheLife 2.0》等更新版本

节日限定：新春版、万圣节等特别活动

剧情升级：审查官人物故事线持续更新

将工业厂房改造为多感官沉浸式空间，利用VR/AR技术、互动装置等手段，让游客深度参与工业历史的重现。通过限流运营保证体验质量，打造具有情感共鸣的工业文化体验。持续更新，定期推出新版本、新内容，保持项目的新鲜感和吸引力。围绕清水塘的工业历史，打造具有地域特色的文化IP，通过艺术创作和内容创新，形成独特的文化标识。

# 命运的边缘

《命运的边缘》聚焦"人与人之间的联结"这一主题，通过大型沉浸式装置作品，带领观众踏上一场关于命运、羁绊与共生的哲思之旅。盐田千春以其标志性的丝线装置艺术享誉全球，她通过纤维编织灵魂，用丝线作为媒介追问生命的联结。

展览以红、白、黑丝线编织出庞大的空间装置，象征命运的交织与生命的羁绊。，探讨记忆与存在的关系，视觉冲击力极强。

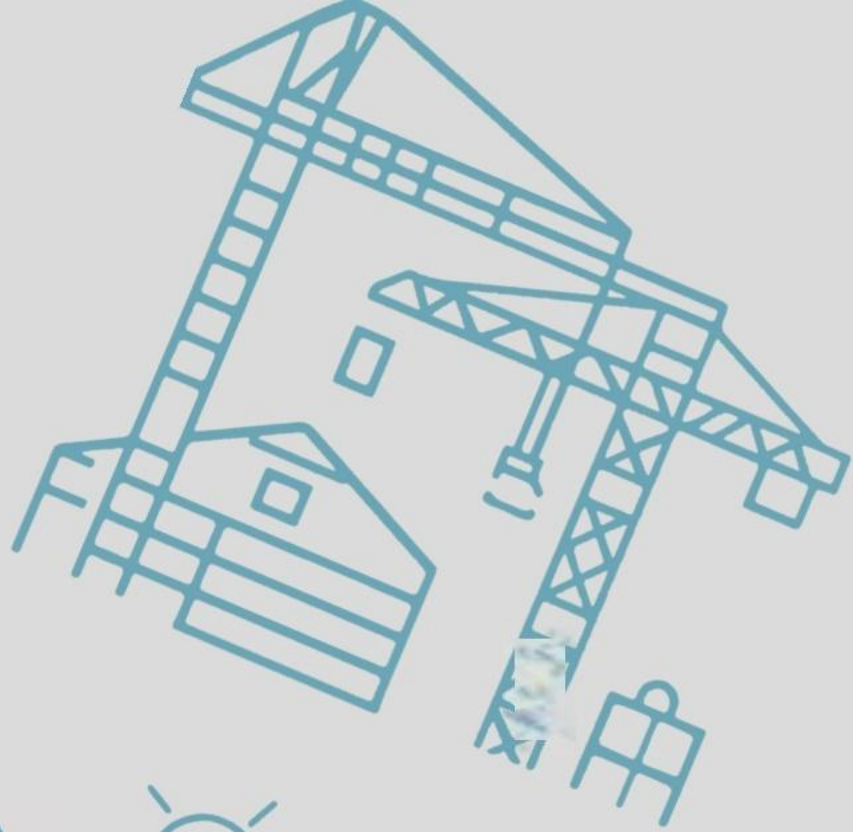
构建人与建筑之间的链接，让游客不再是路人而是参与者，将历史转化为具有情感共鸣的体验，而非简单的工业场景再现

在厂房顶部悬挂大型丝线网，网上悬挂工业遗物和记忆碎片：

工业遗物：老照片、工作证、工具等

记忆碎片：工人语录、生产数据、历史事件记录

互动元素：游客可以添加自己的记忆卡片，形成不断生长的记忆网络



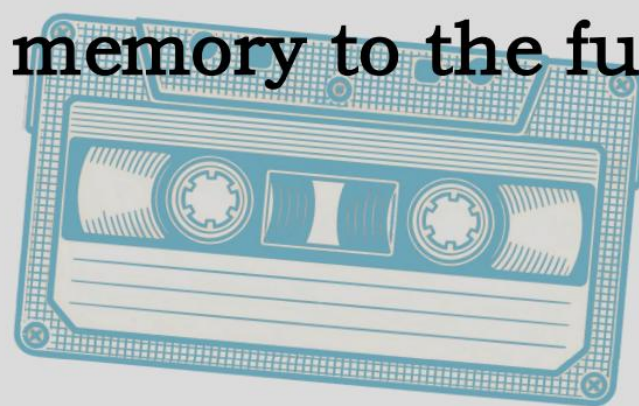
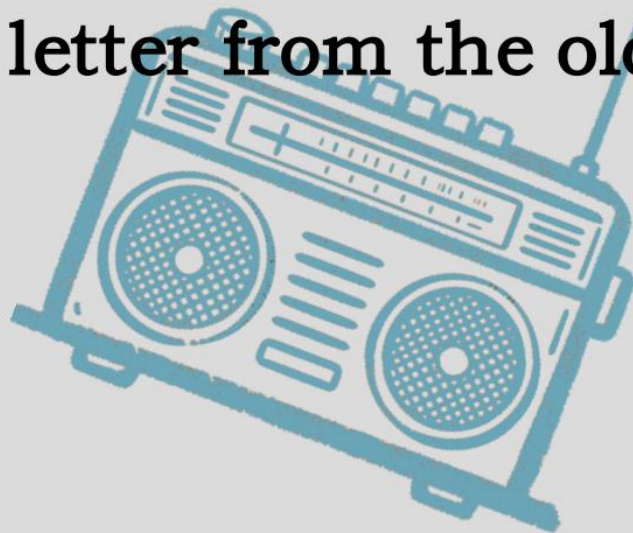
# 01 设计理念

Design concept

展览主题

# 一封旧时代工业记忆寄往未来的信

A letter from the old industrial memory to the future



以“邮箱”为叙事线索，将清水塘的工业历史拟作一封封待启的信件。观众通过商场中的三个主题邮箱“辉煌”“转型”“新生”，以扫码互动、声音收集、AR等方式，逐步解锁清水塘从钢铁轰鸣到生态新生的变迁故事。邮箱既是物理空间的视觉符号，也是连接过去与未来的情感媒介，每一封“信”承载着工人记忆、环境阵痛、绿色愿景，让观众在购物间隙自然融入剧情，完成一场跨越时空的对话



# 邮

# 箱

策展符号

将商场转化为一个宏大的“时空邮局”，每一位参与者都是一位“时空信使”。他们通过寻找并解读散落在商场不同空间内的三个特定“邮箱”，完成一次跨越数十年的时空穿梭，亲身体验并理解清水塘工业区的蜕变历程。

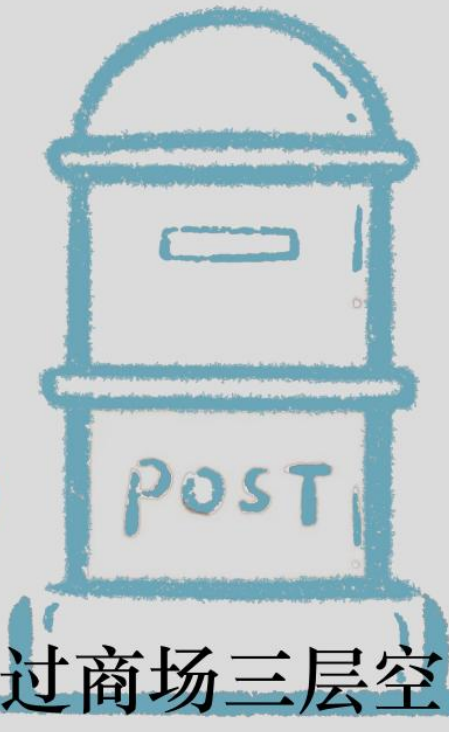


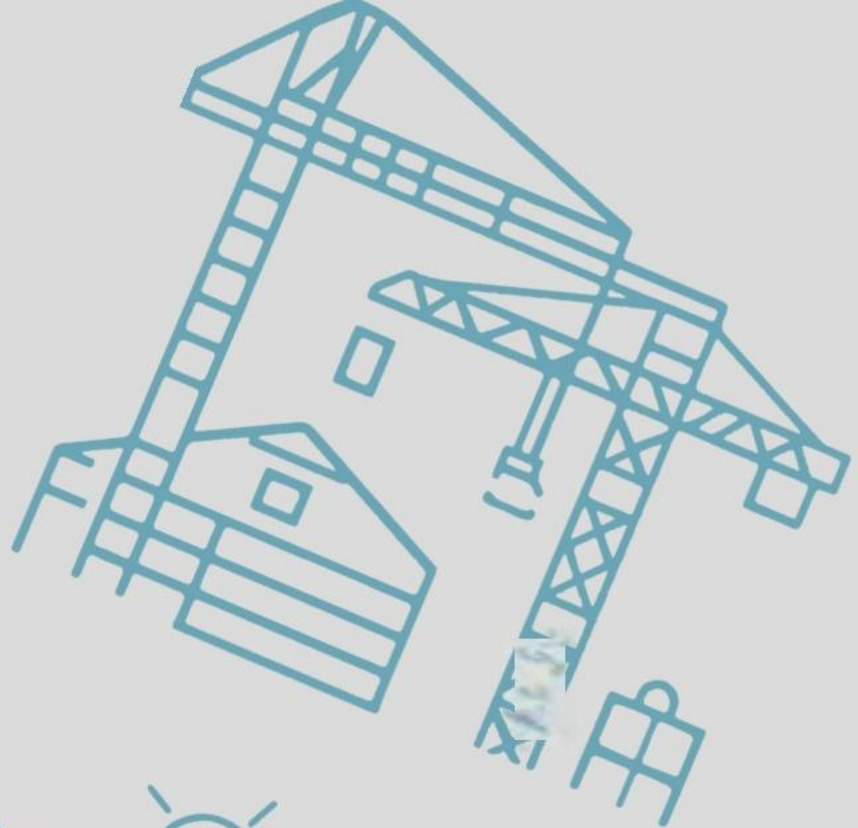
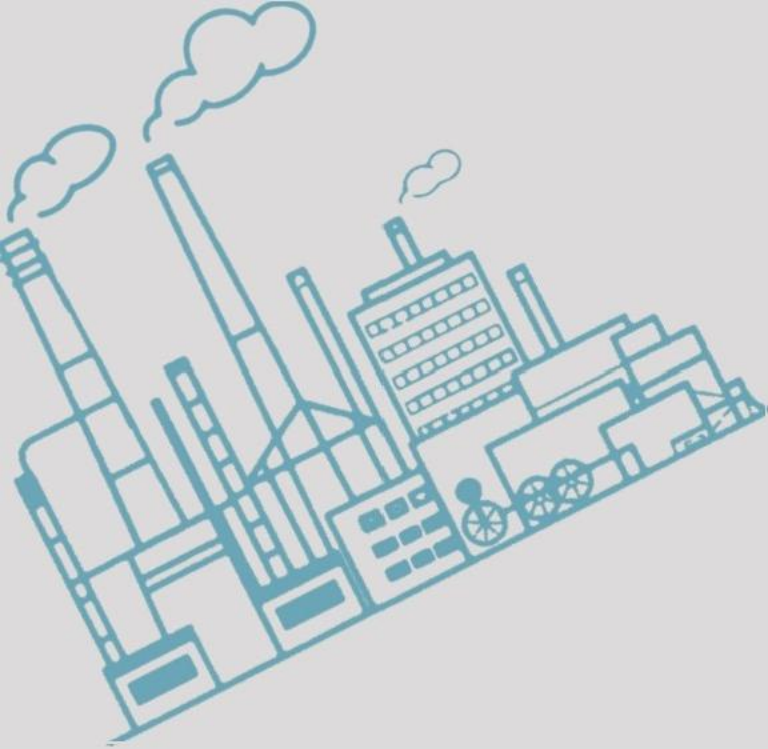
# 由邮 来

邮箱象征“传递”与“等待”，呼应清水塘从工业重镇到生态新城的“转型”历程，

## 创新模式

“以邮箱为时空信使，通过商场三层空间的策展化改造，引导顾客在自主探索中完成清水塘从工业记忆到城市新生的无NPC叙事体验。”





# 02 剧本策展

Script curation



# 辉煌-转型-新生”

## “环境叙事”和“情感共鸣”

参与者通过小程序接收任务，“寻找1956年的建设回响”。扫描邮箱上的AR标记后，屏幕上会叠加浮现出历史老照片及动画（株洲冶炼厂高炉奠基的珍贵影像，或工人们肩挑手扛的建设场景）。同时，耳机中传来那个时代特有的声音：宏大的机床轰鸣、有节奏的钢铁碰撞声、广播里传来的《咱们工人有力量》的旋律或充满激情的生产口号。

剧本





## 剧本模式

非线性叙事：商场不同区域对应不同历史阶段“辉煌-转型-新生”，顾客自由探索，碎片收集顺序不同，触发差异化剧情分支。

轻量互动：线索隐藏于商场公共空间（如休息区、橱窗、导视牌），不干扰商业运营，顾客可在购物间隙完成5-10分钟的碎片化探索。

## 第一层 | 辉煌

### 清水塘工业鼎盛时期的脉搏

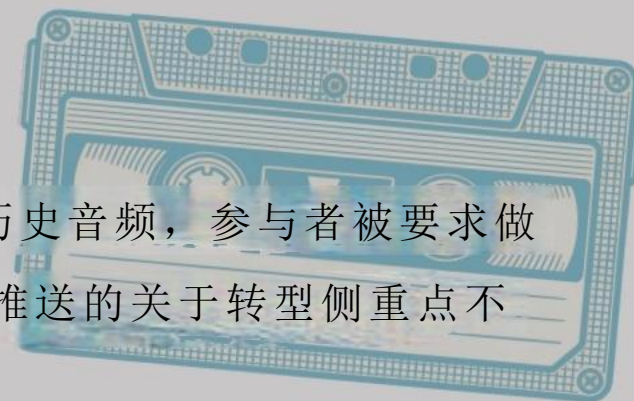
设置3-5个AR识别点(具有工业感的艺术装置, 主通道的立柱或墙面装饰成仿工业红砖墙的打卡点)。

扫描AR标记, 手机屏幕浮现历史老照片或生产动画, 耳机播放机器轰鸣声和时代口号



### 清水塘工业工人叙事与记忆

设置清水塘时期工厂搬迁时期员工的复杂心情以及老工人的口述历史音频，参与者被要求做出一个简单的选择(如点击A或B)，这个选择会影响小程序后续推送的关于转型侧重点不同的故事片段。



## 第三层 | 新生

### 清水塘生态修复、科技赋能

设置植物景观，传递出明朗、轻快、充满希望的未来感，展现清水塘向生态科技新城蝶变的成果。

## 信封内容

“敬爱的厂党委：

我们小组全体成员，坚决响应党的号召，立志在三个月内攻克‘锅炉节能’技术难关！这是我们立下的军令状’，不达目的，决不罢休！

此致，敬礼！

## 信封内容

“小军，厂子确定要搬了，爸这把年纪，是跟着去新地方，还是拿笔补偿款退休，这几天翻来覆去睡不着。我一辈子都在这里，机器声就是我的作息钟。真舍不得这些老伙计…。但又怕成为你的拖累。”

## 信封内容

“尊敬的居民：您好！随着清水塘片区转型升级工作的推进，我们正就未来发展方向征集意见。您更希望原址区域重点发展：A. 坚决关停所有污染企业 B. 限期整改，达标后继续生产 C. 整体搬迁至远郊工业园区？感谢您的参与！”

## 信封内容

“尊敬的居民：您好！随着清水塘片区转型升级工作的推进，我们正就未来发展方向征集意见。您更希望原址区域重点发展：A. 建设生态公园，还绿于民B. 改造为工业遗址公园，发展文旅C. 引进高新产业，建设科技园区？感谢您的参与！”

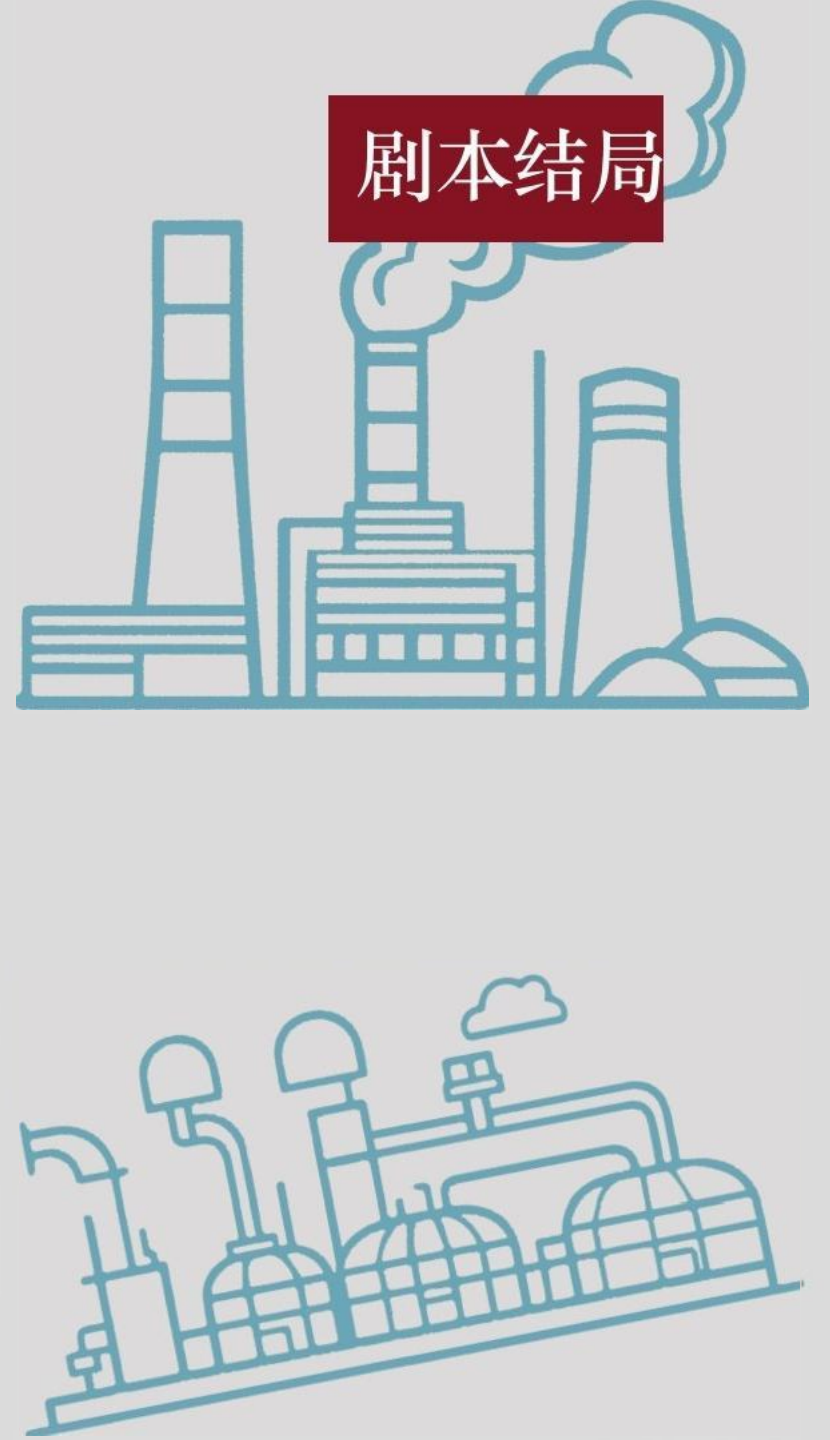
## 剧本结局

完美结局 (3个): 需要所有关键节点选择最优方案, 如“生态与经济双赢”

普通结局 (5个): 常规选择路径, 如“产业升级成功但生态改善有限”

隐藏结局 (2个): 需要特定组合触发, 如“工业遗产保护+文旅融合”

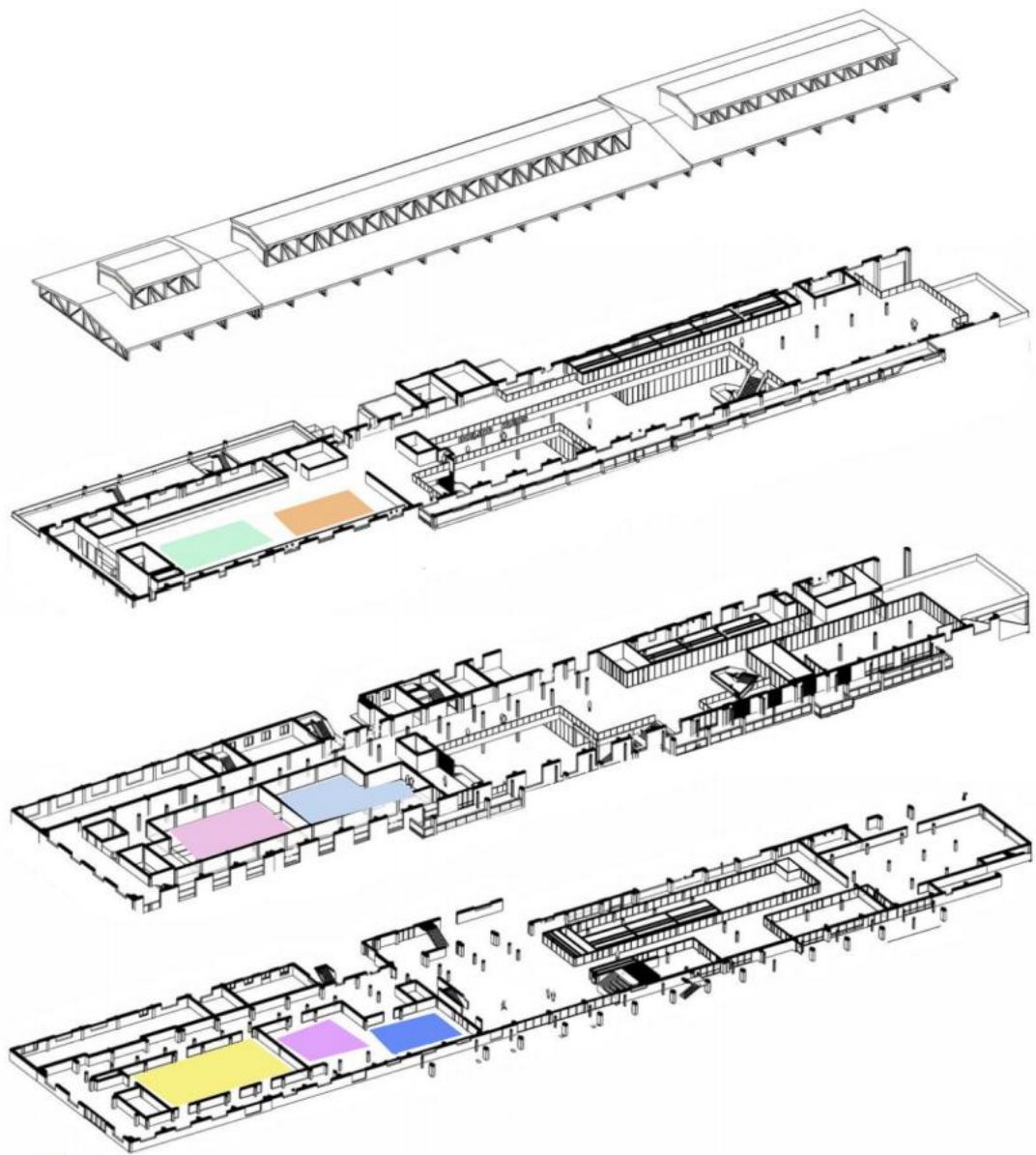
失败结局 (2个): 极端选择导致严重后果, 如“经济崩溃”或“环境恶化”



## 传播策略

完成剧情后可获得一封信，根据参与者选择的结局给出不同的寄语，分享到社交媒体上可解锁商场商户优惠券

在抖音、小红书、微信视频号三大平台同步启动内容传播。通过“寻找邮箱”系列挑战赛，邀请用户拍摄在商场寻找三个邮箱的互动过程，设置#清水塘时光信使#话题标签，鼓励用户分享自己的“致未来”信件内容。

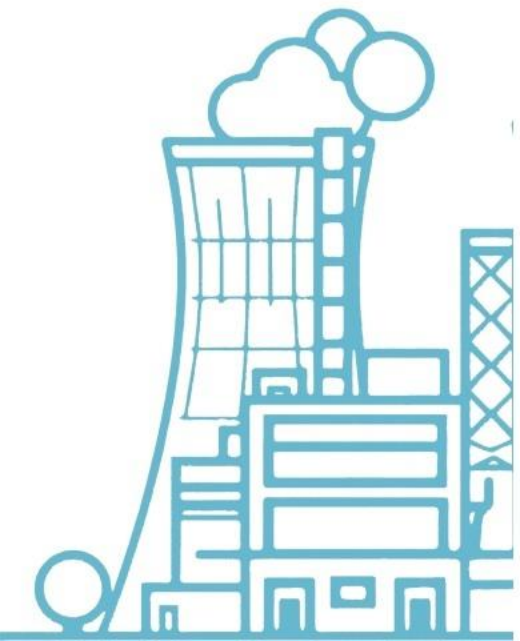
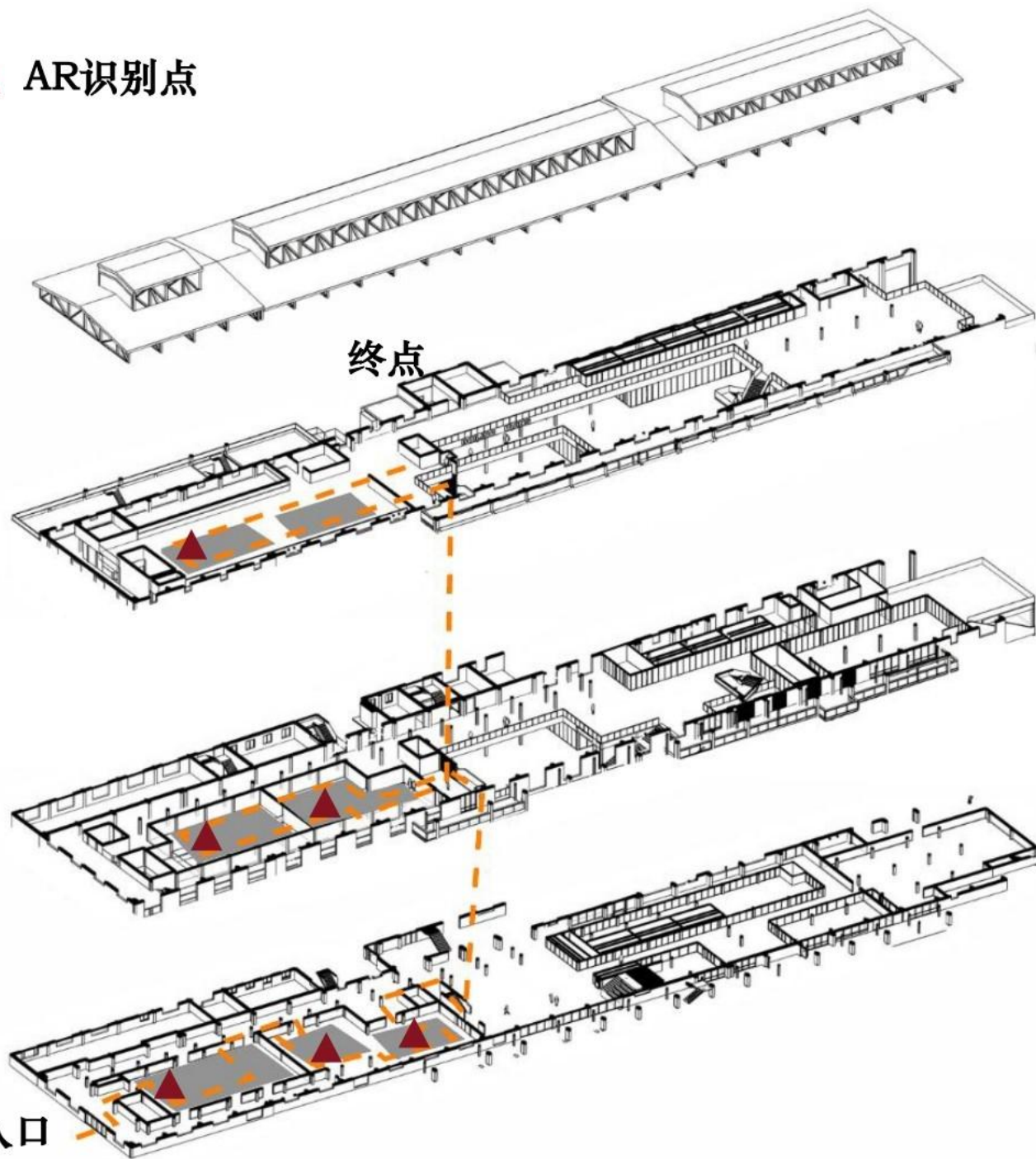


分区





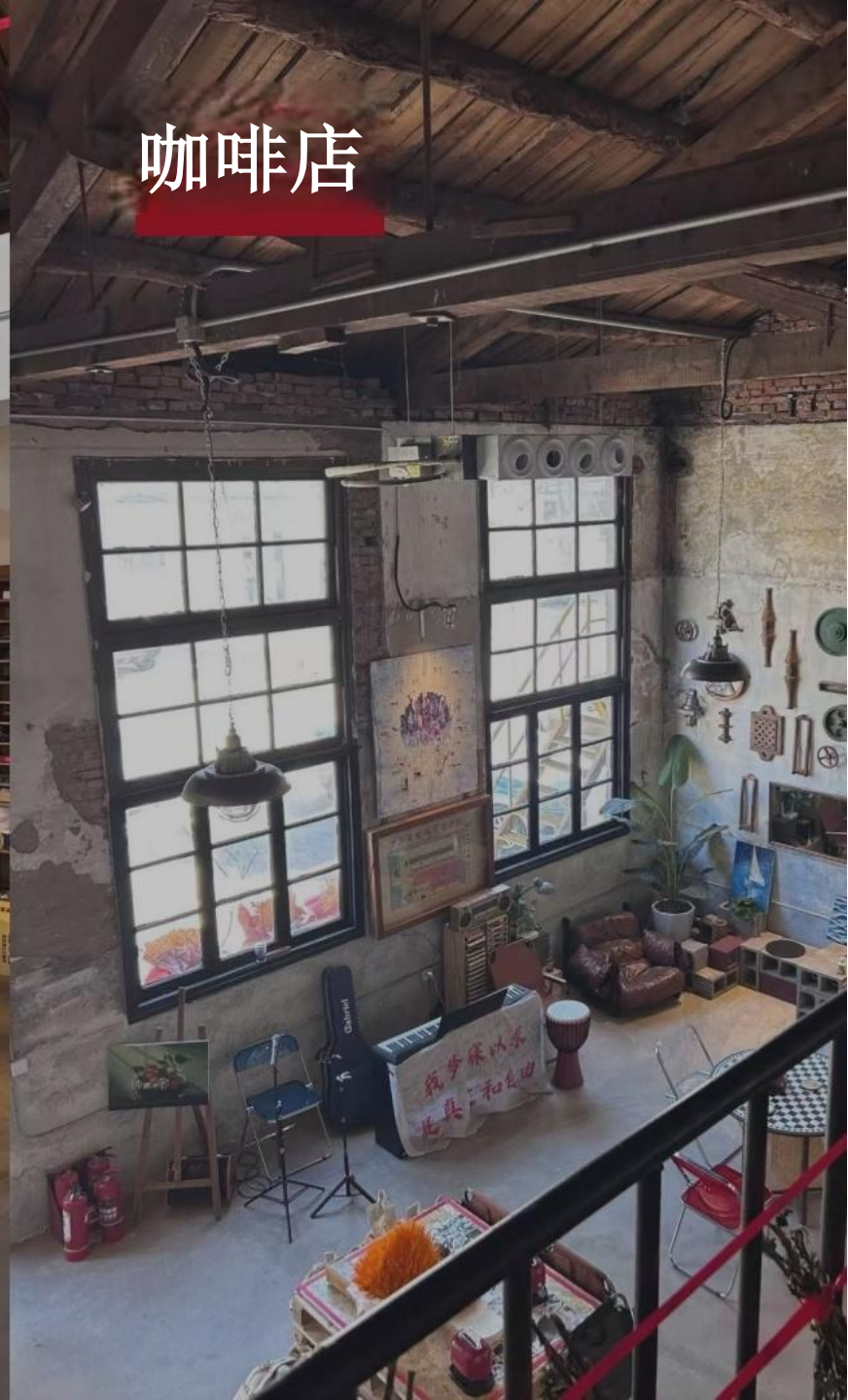
▲ AR识别点



“这里曾回荡着钢铁的交响，  
如今飘散着咖啡的醇香。”



咖啡店



"收藏清水塘的工业记忆，  
感受时代变迁"



中古店



不仅是购物场所，更是一个微型的“清水塘工业记忆博物馆”

文创店





# DIY手作店

亲手创作，将清水塘的工业历史，  
转化为一件件独一无二、充满个人  
情感的实体纪念品

从钢铁轰鸣到绿意盎然，从工业记忆到未来希望

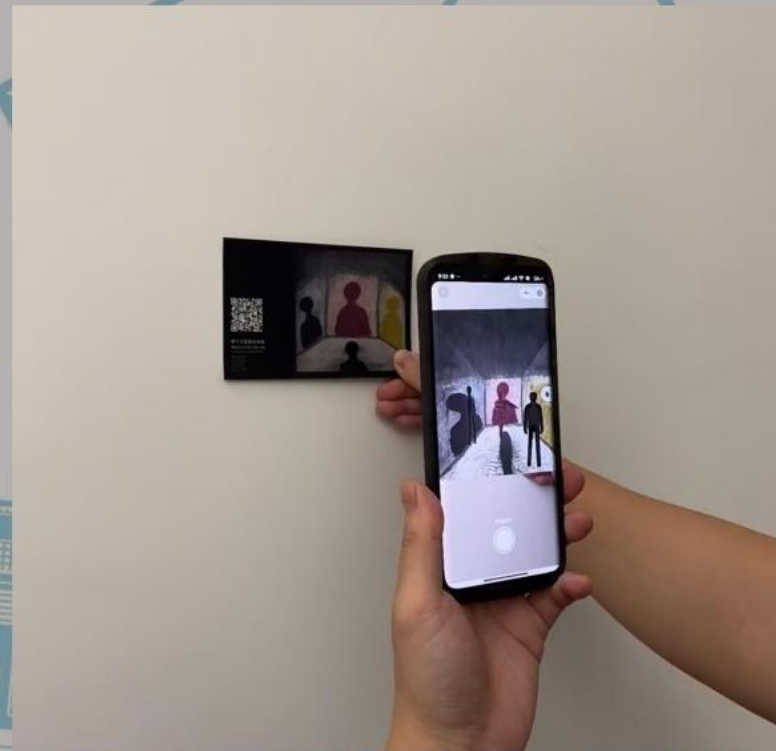
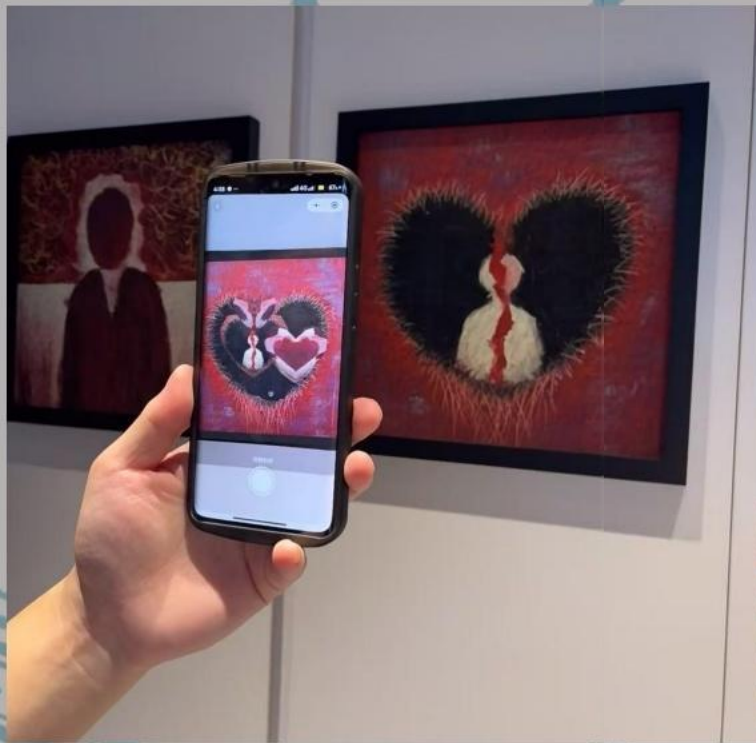
花店



# 拼贴图

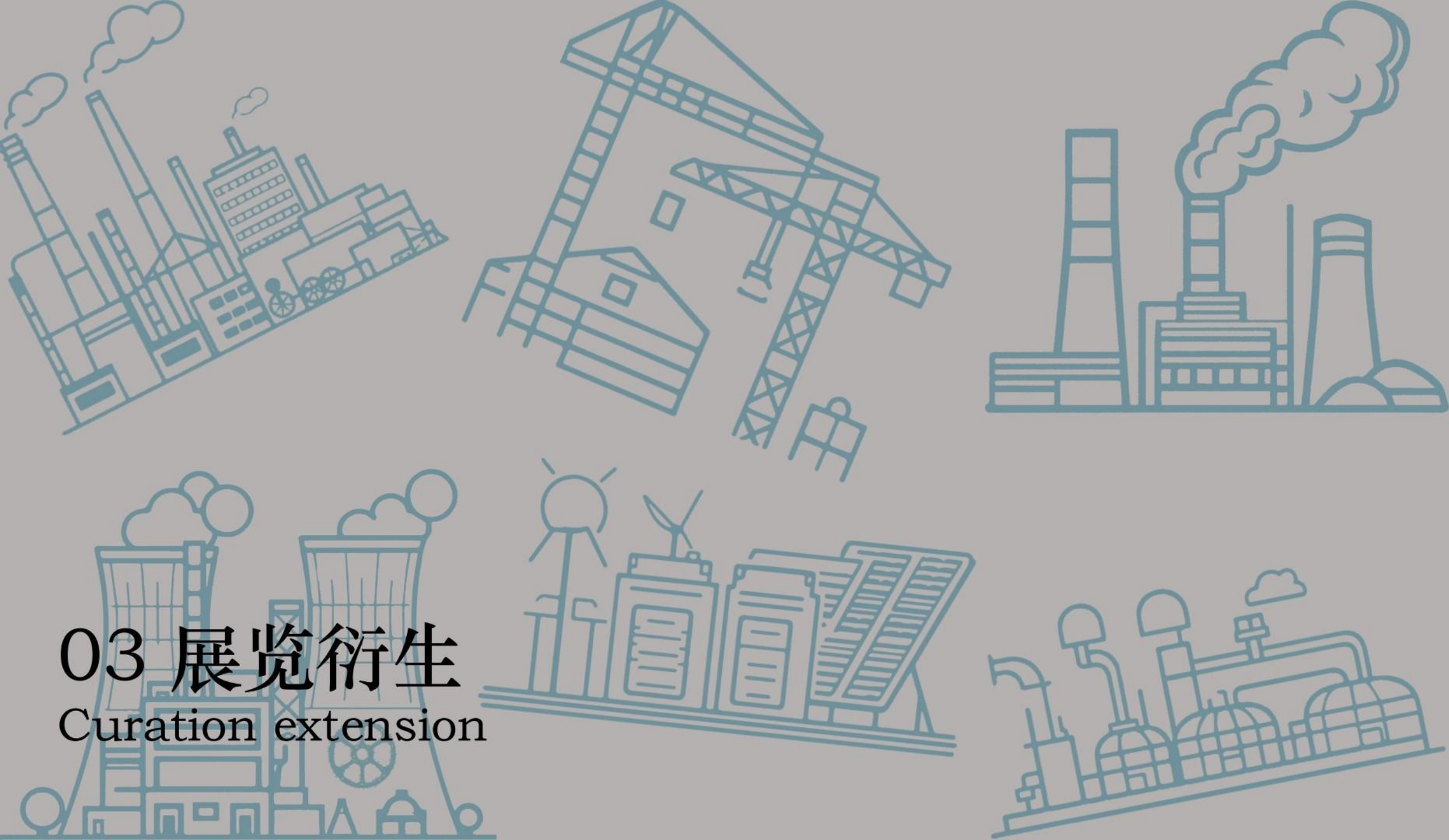


# 展览形式

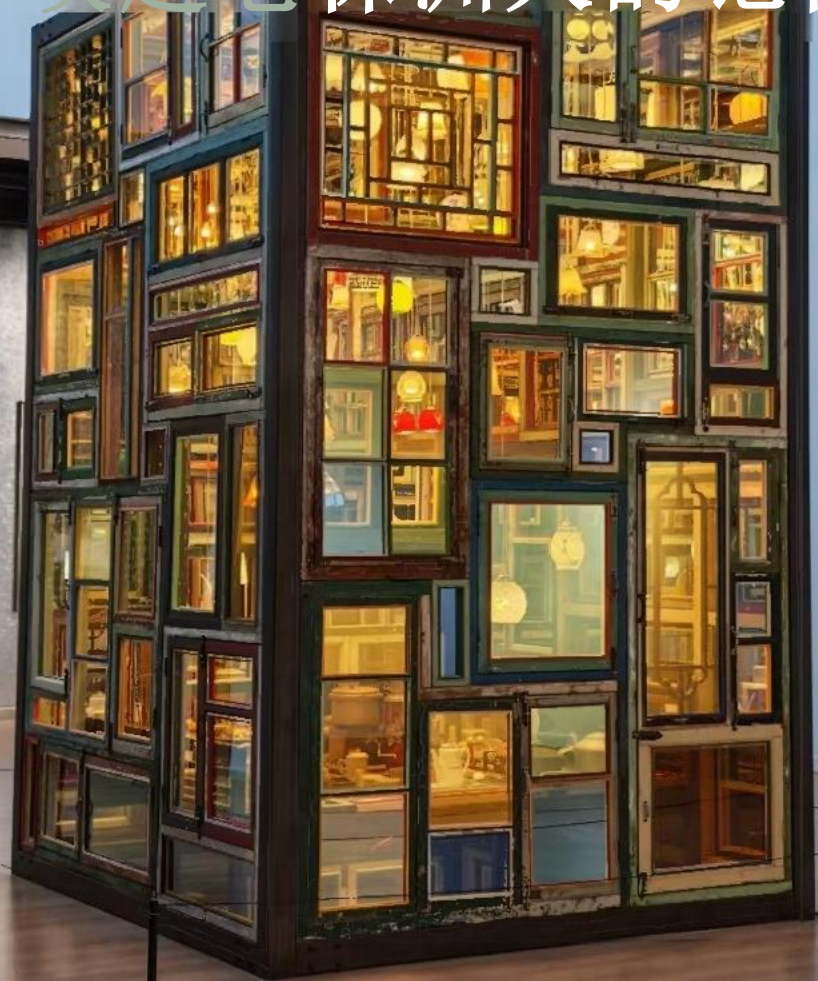


# 03 展览衍生

Curation extension



陈列旧时代物品，  
唤起老株洲人的记忆



# 记忆胶片的形式展示 株洲不同时代的影像



Dinthes

er ofCrenJenne lana

Iorsictsceetan

acol

i°19e

ts 地 ear

的 n  
以 TeDe世 eee  
rbU 血  
02dlaia 1质  
ulasAgoixs  
nlne  
t 用



formratder,  
be stichifiwiors

放置真实信封在邮箱中，创造  
真实感上参与者身临其境



信报箱

The background features several light blue line-art icons representing different industrial sectors. In the top left, there's a cluster of factory buildings with smokestacks emitting clouds. In the top center, a large crane or conveyor system is shown. In the top right, another factory complex with tall chimneys and a large plume of smoke is depicted. In the bottom left, a nuclear power plant with two cooling towers is shown. In the bottom center, there are solar panels and a wind turbine. In the bottom right, a chemical or refinery plant with various tanks and pipes is illustrated. The word "THANKS" is centered in a bold, black, serif font.

**THANKS**