

株洲清水塘





目录

一 选址参考

二 参考案例

三 策展剧本

四 展览延伸



— 选址参考





弥补清水塘空间
的差异化空白

策展型商业定位
的需求

空间适配度
的考量



二 参考案例



彭城风华

案例

一

江苏 《彭城风华》

项目定位与背景

《彭城风华》是一部大型沉浸式主题演出，以“历史+艺术”为核心，融合戏剧、舞蹈、音乐、光影技术及实景互动，旨在重现徐州的楚汉历史风华。

彭城风华

侧重于城市历史文化的沉浸式演绎。为游客提供一个逃离现代喧嚣、深入体验古代文明的“时空隧道”，强调艺术与在地文化的深度融合。

票价：228--328

核心体验与情节

彭城风华

演出的核心情节以楚汉争霸为背景，通过主人公的传奇故事串联，但不同于传统历史剧的线性叙事，它强调观众的“代入感”。观众不再是旁观者，而是穿越时空的参与者，跟随演员在多个场景中移动，进行互动选择。



《彭城风华》这种体验剥离了单纯的历史复刻，上升为对人类命运与文化遗产的象征性思考，更强调积极的文化传承。

总结与独特价值

《彭城风华》通过沉浸式设计，将地方历史转化为可感知的当代体验，其成功源于深入挖掘徐州不可替代的文化资源，并与合适的艺术形式结合。

彭城风华

这部演出不仅是一场视听盛宴，更是对记忆与传承的主动重构，体现了“沉浸式”艺术在文旅融合中的潜力。

历史与沉浸的融合IP

以明代永乐时期北京城为历史背景的沉浸式主题演出，突破传统舞台观演模式，将观众置于历史场景的中心。其定位不仅是一场演出，更是一个融合戏剧、文物复刻、数字艺术与互动体验的综合性文化IP，旨在打造“可触摸的历史剧场”，让观众在参与中感知北京城的历史脉络与文化精神。

结合国家图书馆《永乐大典》主题系列展览，国家图书馆与白镜戏局（北京入镜文化传媒有限公司）联合出品的“国风科幻沉浸式戏剧——《永乐长思》”在国家图书馆上演。

以国风科幻沉浸式戏剧的形式，带着观众穿越时空，探寻古籍传承的奥秘。

国风科幻沉浸式戏剧
by Museum of The Yongle Encyclopaedia

永乐长思

票价：520

多层次叙事与艺文矩阵

时空交错的情节设计演出以明永乐年间迁都北京、修建紫禁城为核心线索，通过多视角叙事，串联起迁都典礼、建筑工地、市井生活等场景

观众可自由选择跟随不同角色支线，解锁碎片化剧情，形成“一人一故事”的个性化体验。

艺术与科技的深度融合运用AR增强现实等技术复原明代街市场景，结合实物道具与声光效果，营造虚实交织的沉浸感。使文献遗产转化为可视化的动态叙事。

因风引幻沉浸式戏剧

In Memory of The Yongle Encyclopaedia

永樂長思

文旅融合与城市文化再生

通过沉浸式课堂形式吸引青少年群体，推动传统文化教育的场景化创新。

永乐长思深耕北京历史文脉，成为北京中轴线申遗背景下的标杆性文化项目，带动周边文创市集、主题餐饮等衍生消费



国风奇幻沉浸式戏剧

In Memory of The Yongle Emperors

永乐长思

不可复制的文化体验

“永乐长思”挖掘北京独有的历史资源，将宏大的国家叙事转化为个体可感的身心体验，印证了“**深入挖掘自身不可替代资源，并与合适的文化形式结合**”的底层逻辑。沉浸式体验的核心不仅是**技术炫技**，更是对**人文精神的当代重构**。

国风奇幻沉浸式戏剧

In Memory of The Yongle Encyclopaedia

永乐长思

案例三

寻迹

洛神赋

光影河洛极致之美

日既西傾車殆馬煩

河南 《寻迹洛神赋》



从文化IP到沉浸式体验的升华

《寻迹洛神赋》以洛阳千年文化为根基，将曹植《洛神赋》的文学意象与洛阳十三朝古都的历史脉络结合，打造“行走的剧场、可触的史诗”。

票价：208

不同于传统演出，通过多场景联动、观众自主探索的方式，构建一个融合戏剧、舞蹈、装置艺术、数字光影与自然景观的综合性文旅体验项目，让游客成为“寻迹者”而非旁观者。

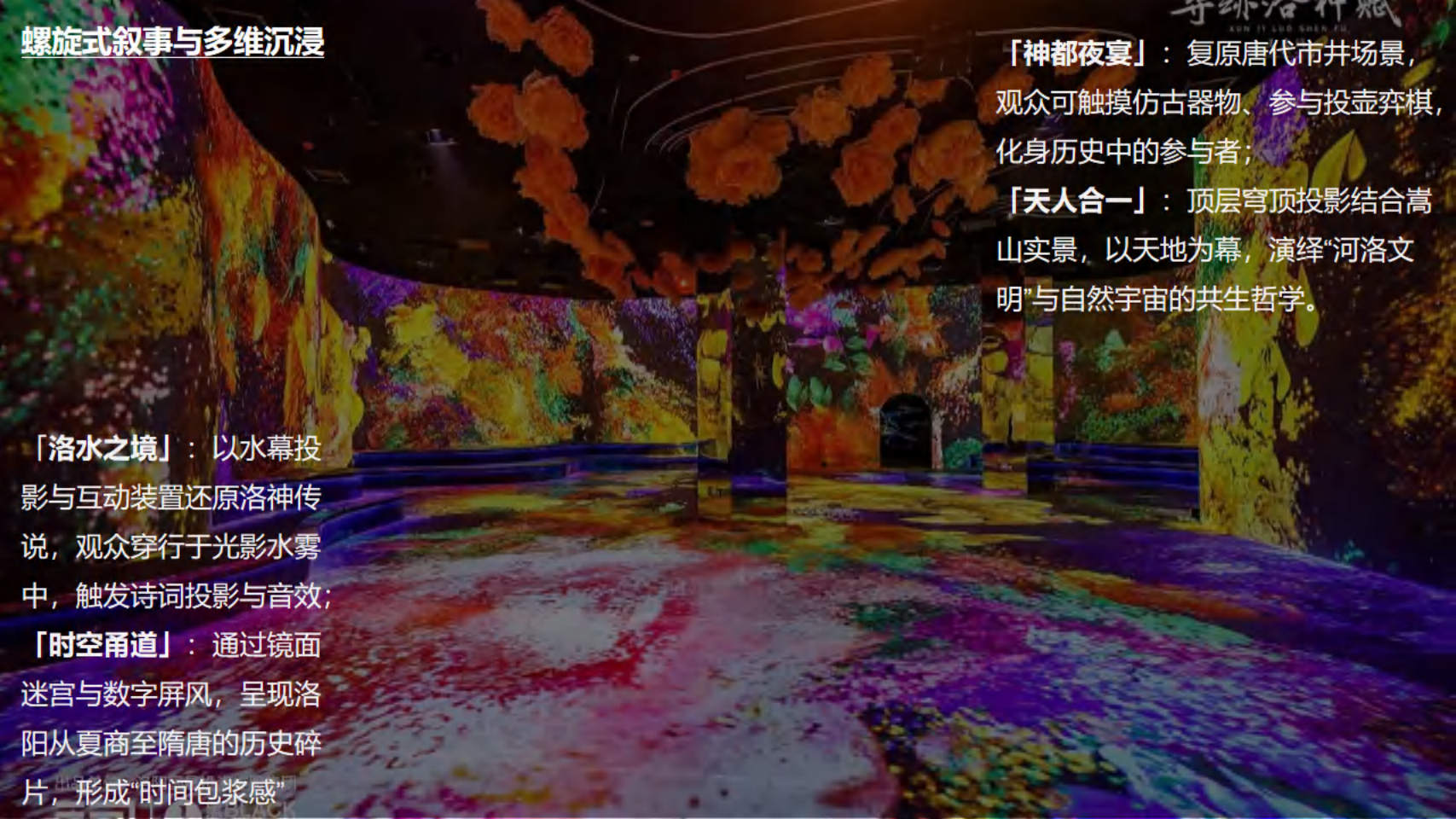
螺旋式叙事与多维沉浸

「洛水之境」：以水幕投影与互动装置还原洛神传说，观众穿行于光影水雾中，触发诗词投影与音效；

「时空甬道」：通过镜面迷宫与数字屏风，呈现洛阳从夏商至隋唐的历史碎片，形成“时间包浆感”

「神都夜宴」：复原唐代市井场景，观众可触摸仿古器物、参与投壶弈棋，化身历史中的参与者；

「天人合一」：顶层穹顶投影结合嵩山实景，以天地为幕，演绎“河洛文明”与自然宇宙的共生哲学。



场景中刻意保留“磨损感”细节：如仿古陶器上的裂痕修复痕迹、投影中叠化的古代壁画与现代城市光影，呼应“时间包浆”概念，暗示文明传承的延续性。

超越演出的文化实践

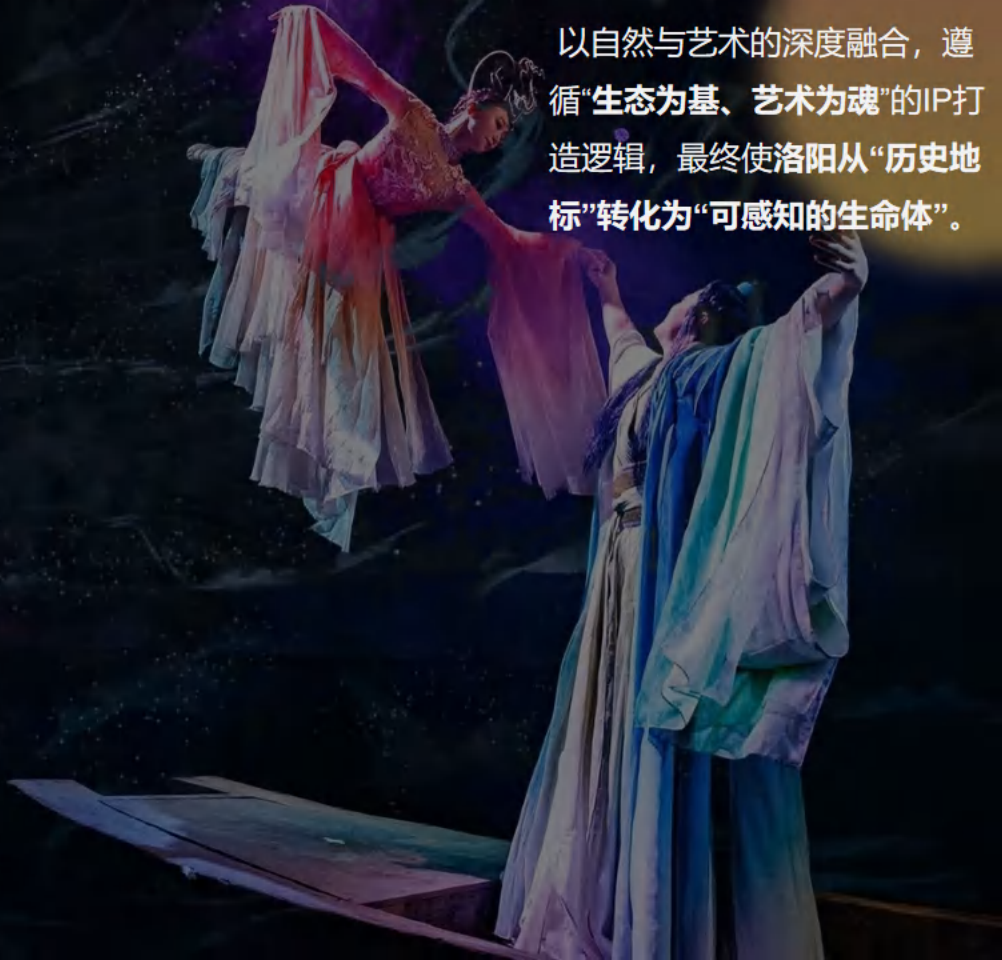
洛神赋 寻迹

光影河洛极致之美
日既西傾車殆馬煩

以自然与艺术的深度融合，遵循“生态为基、艺术为魂”的IP打造逻辑，最终使洛阳从“历史地标”转化为“可感知的生命体”。

以沉浸式技术消解观演距离，打造“将观众拖入情境”的哲学互动；

以个体记忆激活集体文化认同，形成从个人到群体的回忆重构





三 策展剧本

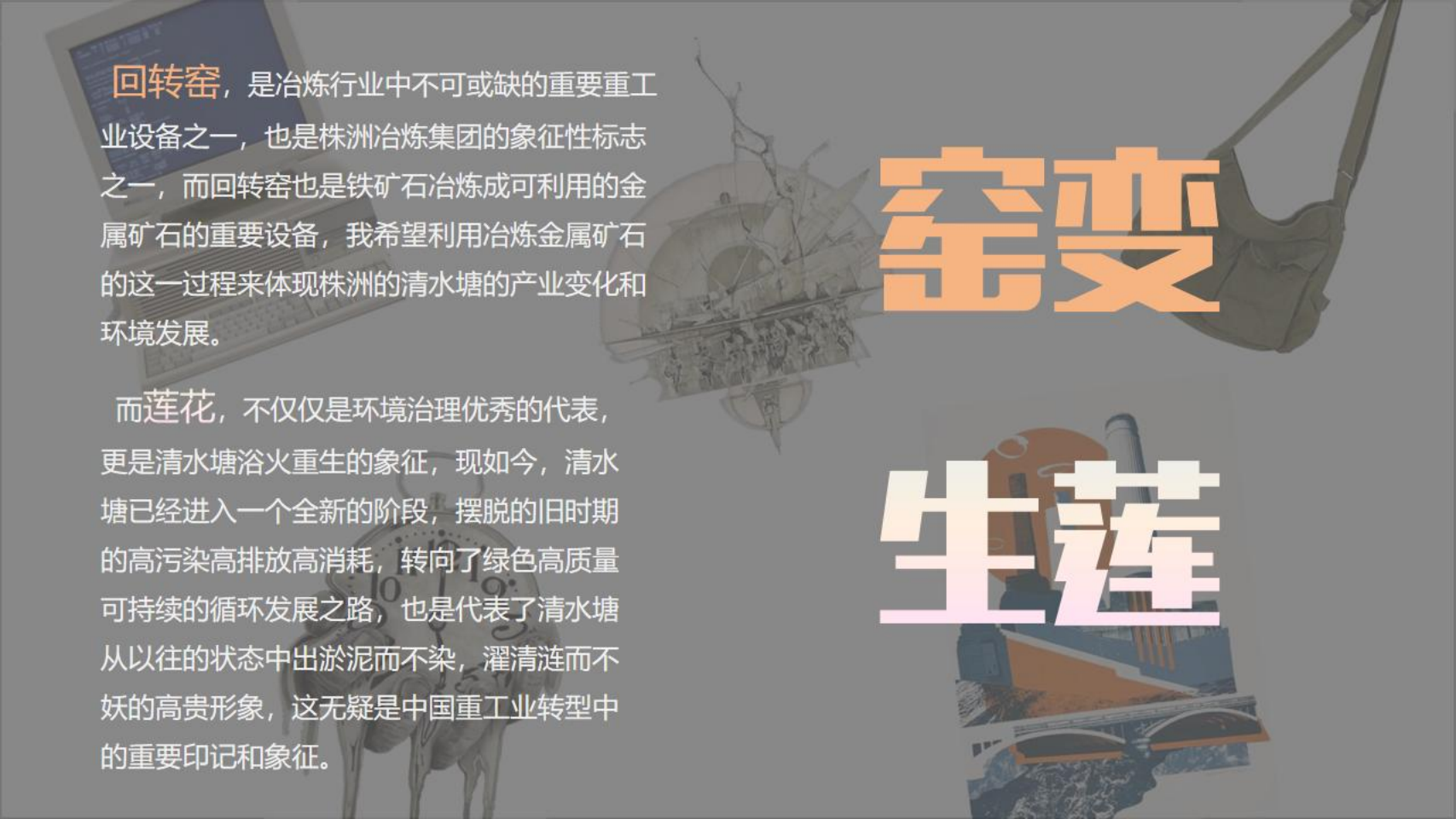


展览主题

窑变·生莲

Yao Bian · Sheng Lian





回转窑，是冶炼行业中不可或缺的重要重工业设备之一，也是株洲冶炼集团的象征性标志之一，而回转窑也是铁矿石冶炼成可利用的金属矿石的重要设备，我希望利用冶炼金属矿石的这一过程来体现株洲的清水塘的产业变化和
环境发展。

而**莲花**，不仅仅是环境治理优秀的代表，更是清水塘浴火重生的象征，现如今，清水塘已经进入一个全新的阶段，摆脱的旧时期的高污染高排放高消耗，转向了绿色高质量可持续发展的循环发展之路，也是代表了清水塘从以往的状态中出淤泥而不染，濯清涟而不妖的高贵形象，这无疑是中国重工业转型中的重要印记和象征。

窑变

生莲

策展符号

以清水塘的转变为背景，从小见大，
从微小的齿轮和莲花的结合，见证着清
水塘从过去到现代的转变过程和发展
的脚步，让历史在现实中重现。



齿·莲

齿轮与莲花是两个本不相关的产物，
但只有象征着重工业的齿轮停下重
污染的脚步，才能够在发展中“步步生花”

剧本规划



第一幕:

离**火**之罪 · 工业的狂欢与灼烧



第三幕:

弱**水**洗髓 · 碧水的自我救赎



第二幕:

重**土**沉沙 · 熄灭后的灰烬反思



第四幕:

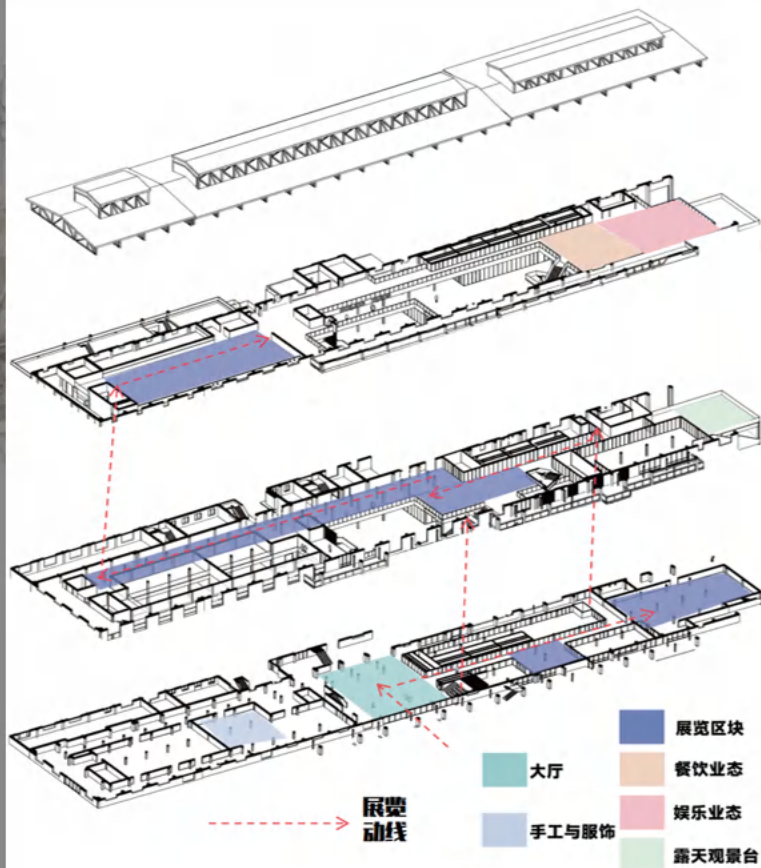
青**云**入怀 · 碧海蓝天的未来



动线及区域划分

展览动线

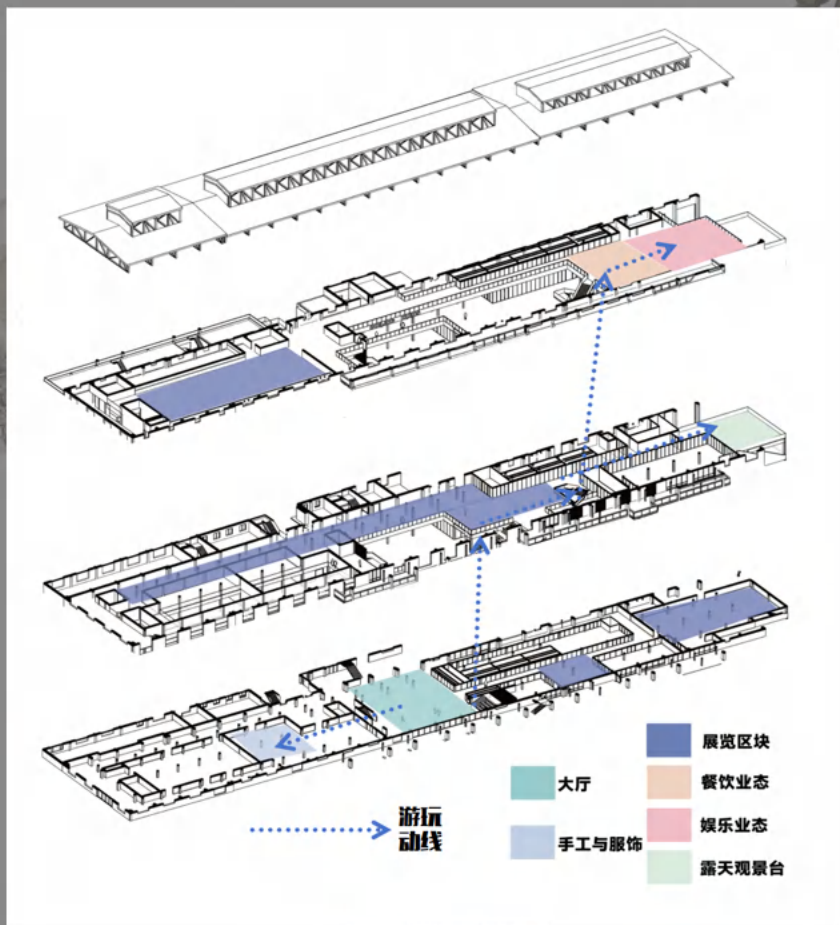
从正门进入，在61栋走迂回路线，衔接1-3层的展览设施和商业设施以展览顺序规定动线，让游客可以从头到尾感受到展览的规划与设计，并切合清水塘发展历程。



动线及区域划分

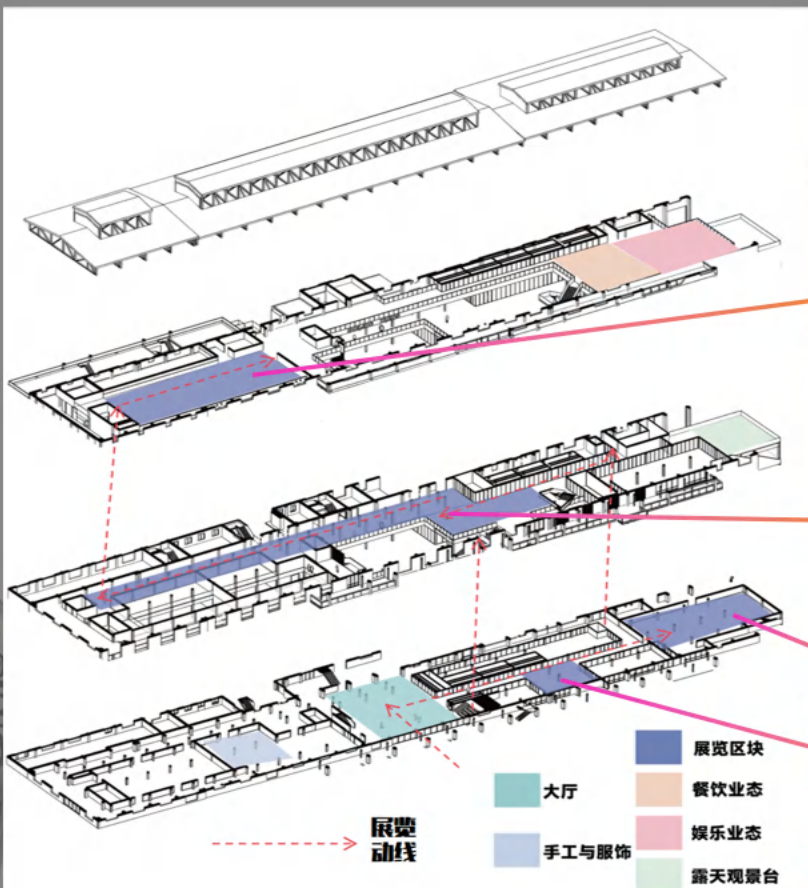
游玩动线

从正门进入，61栋走直上路线，衔接完整的1-3层的商业设施和露天观景平台，让游客可以从头到尾感受到设施商业的规划与设计。



动线及区域划分

区域划分



第四幕

第三幕

第二幕

第一幕

第一幕

离火之罪 · 工业的狂欢与灼烧



打铁匠的铛铛声

从声感上增强代入感觉与氛围感





工业元素的艺术雕像

象征着重工业历史的发展和辉煌

燃烧的火焰立体装置

将思绪带回那个火热的年代



四周蔓延至墙壁的火光投影

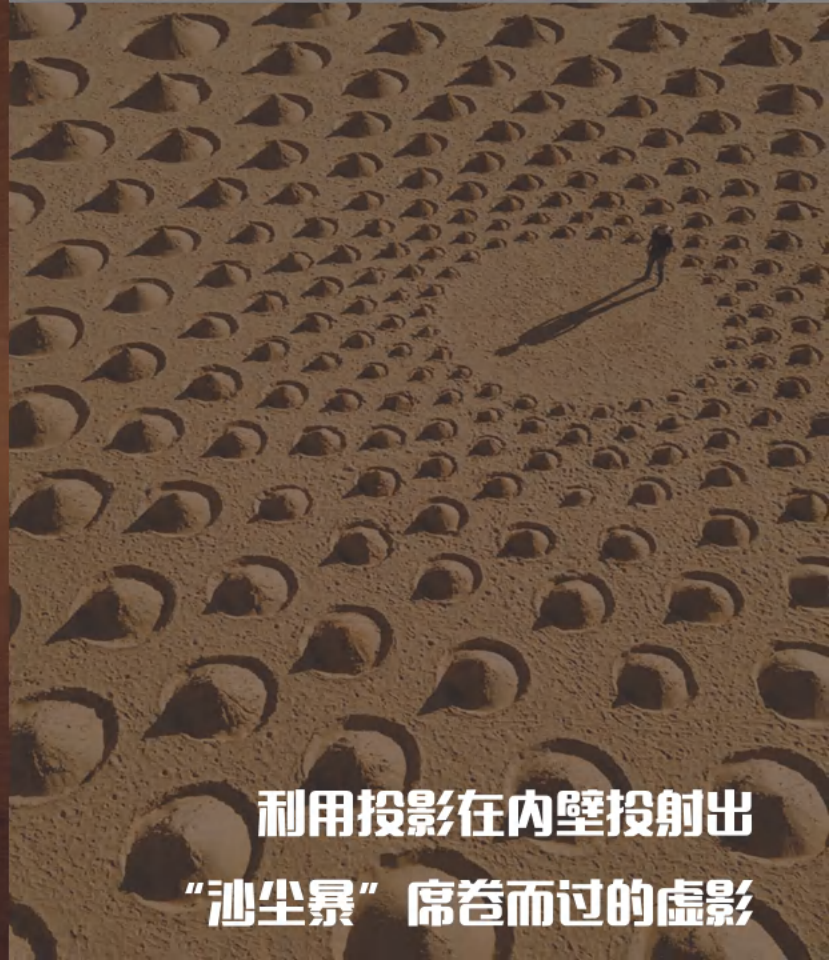
增强游客的沉浸感

第二幕

重土沉沙 · 熄灭后的灰烬反思

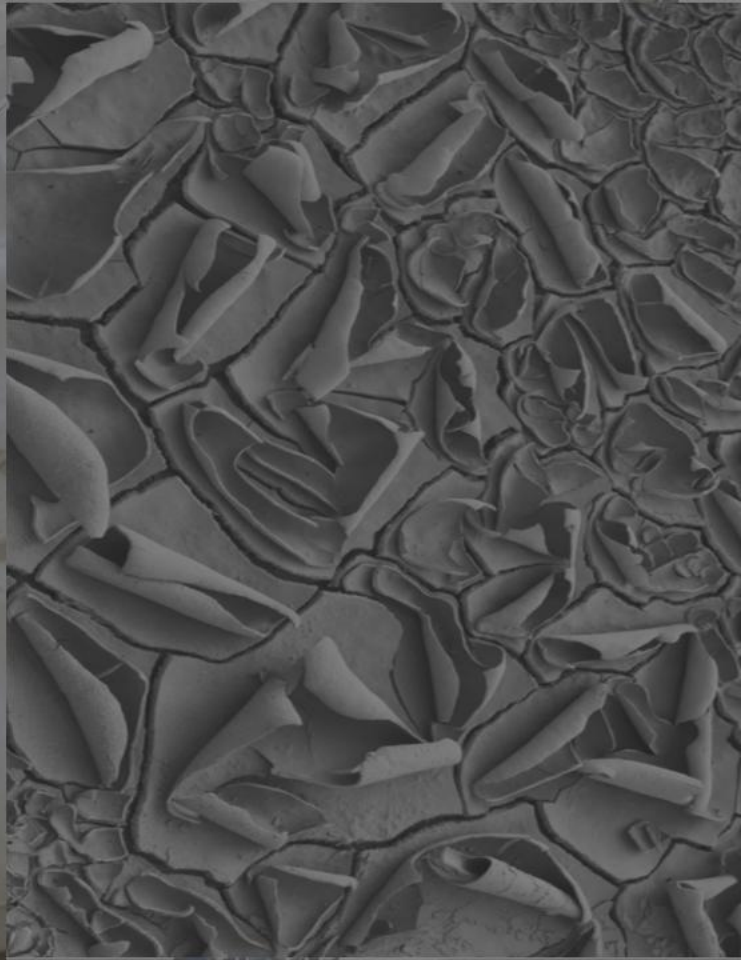
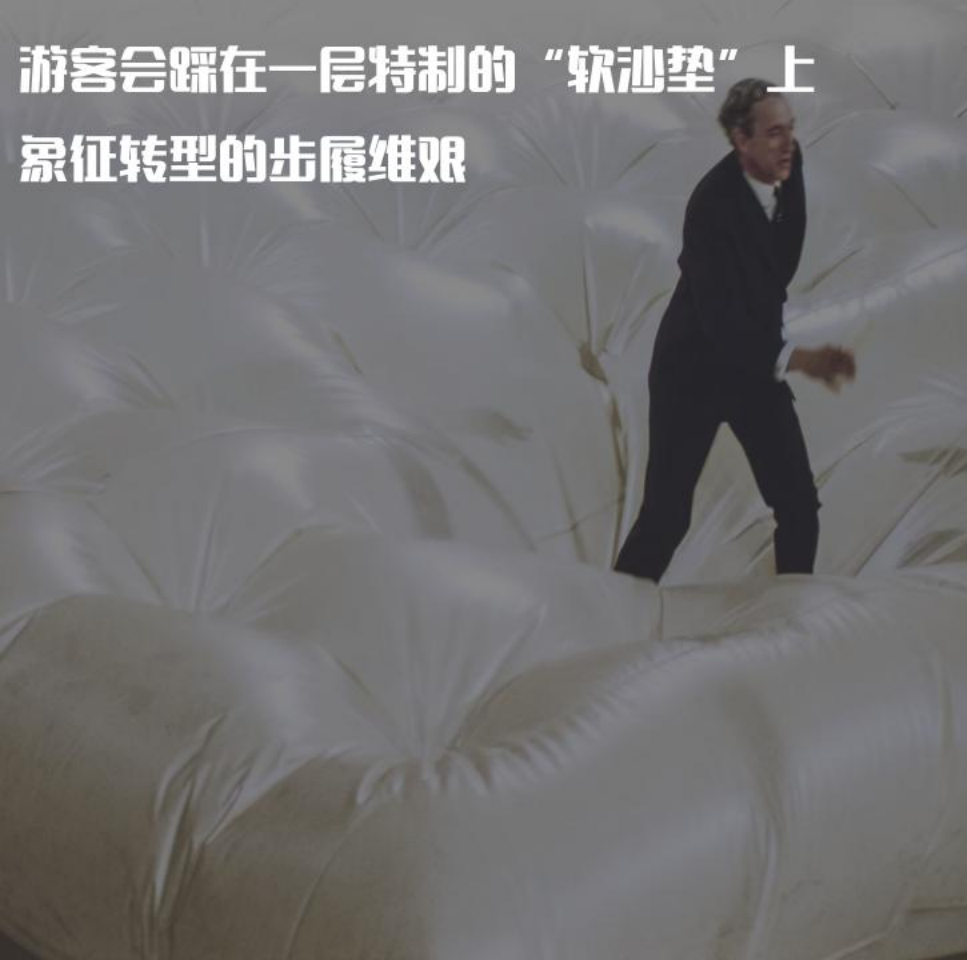


色彩瞬间从饱和红转为灰、褐、土黄
将游客带入到重污染的时期



利用投影在内壁投射出
“沙尘暴”席卷而过的虚影

游客会踩在一层特制的“软沙垫”上
象征转型的步履维艰



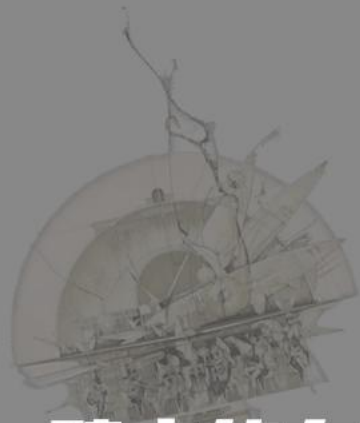


投影投射出工厂破败的景象

工厂走到命运的十字路口

第三幕

弱水洗髓 · 碧水的自我救赎

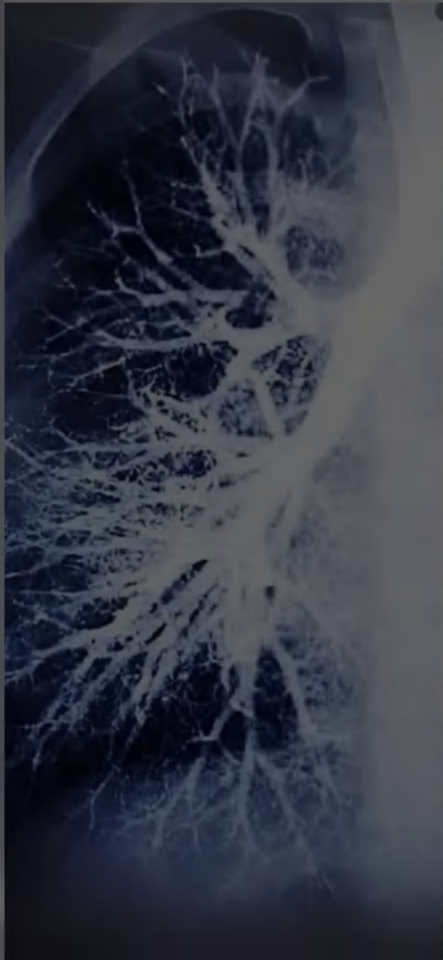


顶部采用雾化技术，形成
浓郁但不潮湿的冷雾



内壁开始出现水滴汇聚
成溪的动态影像

工业与自然结合的艺术装置
为转型指引了方向





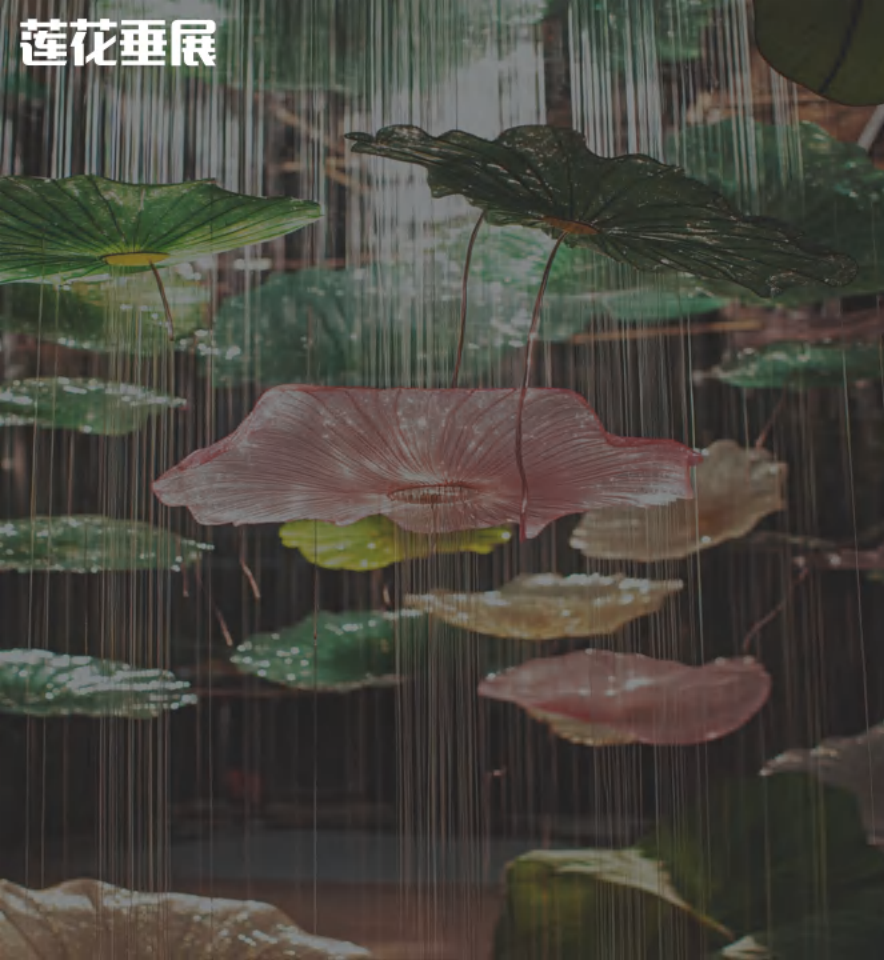
雾水聚溪而下 为清水塘洗去
了重工业时期的泥垢与尘埃

第四幕

青云入怀 · 碧海蓝天的未来

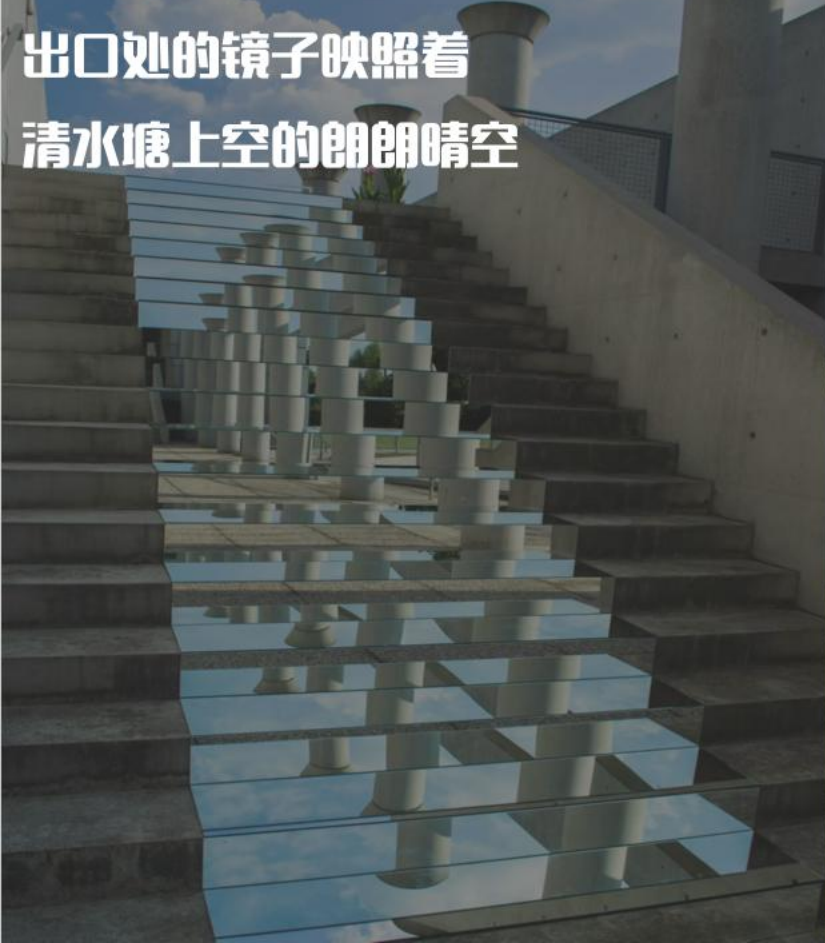


莲花垂展



是对清水塘改造的最好见证

出口处的镜子映照出
清水塘上空的朗朗晴空



也挑明了清水塘前行的道路



四 策展商业延伸

经典服装店

古典风的旧时代经典服装店，与清水塘的历史悠久相呼应，
叠加工业手工互动的元素，使得店铺吸引度更高



工业风咖啡店

拥有工业设计元素的咖啡店，让游客在品尝咖啡的过程中，增强沉浸的感觉，增强游客的消费欲望。

展览文创

