

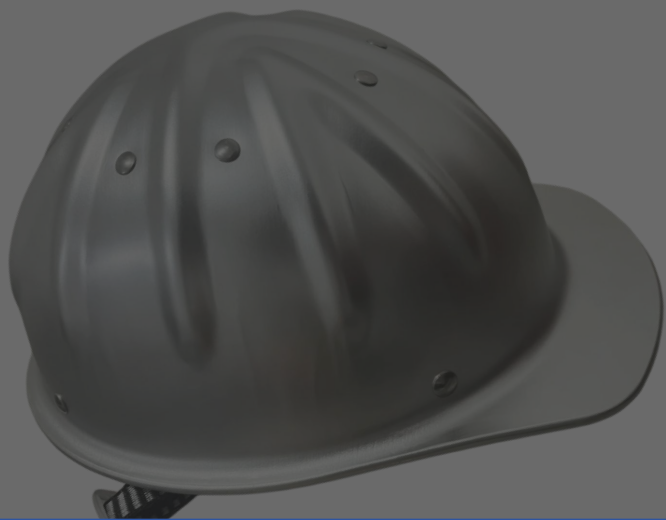
T
H
E
2
5
H
O
U
R



钢城回响

“第25小时”

25





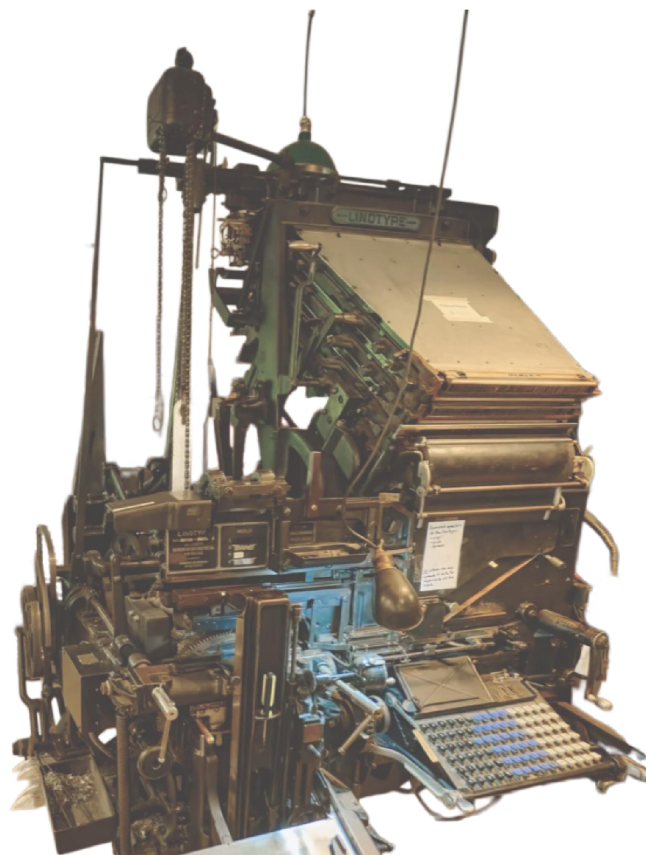
T
H
E
2
5
H
O
U
R



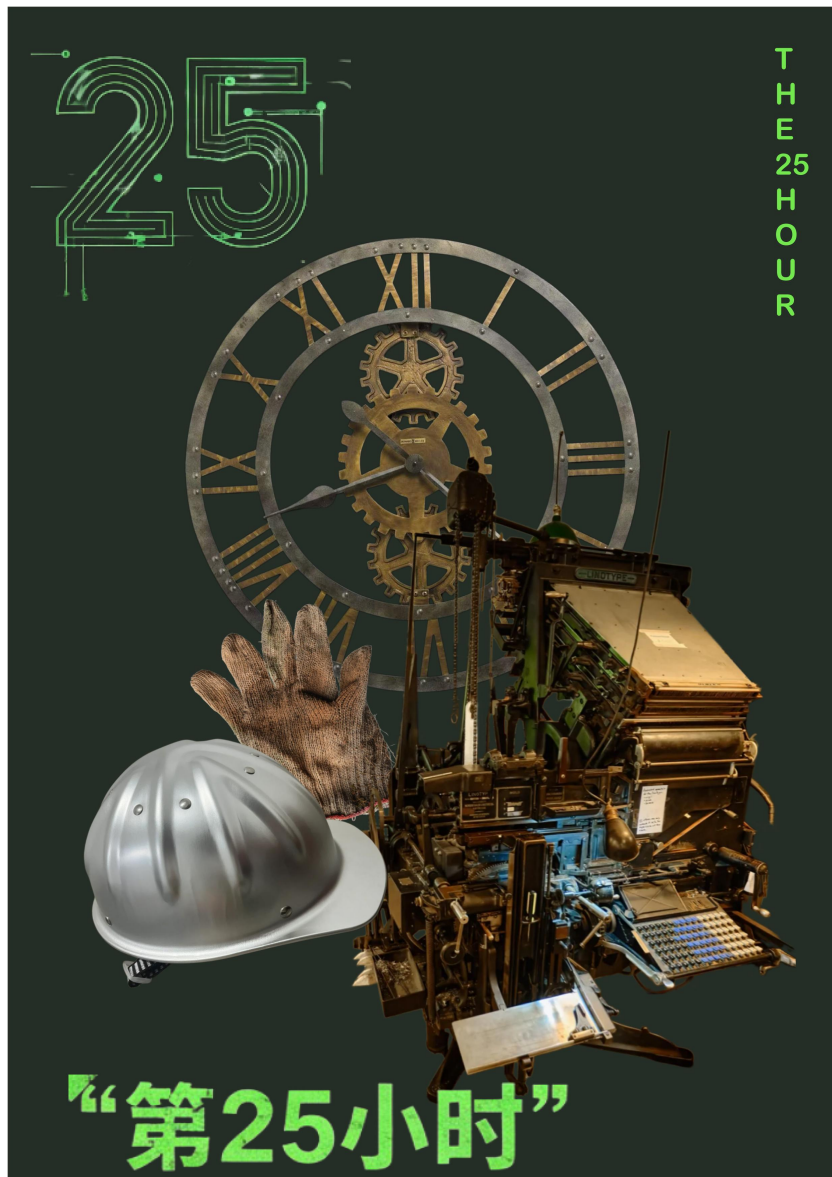
25



“第25小时”



拼贴图



调研案例

目录

(1) 长春《南岭1932》

(2) 山西《又见平遥》

(3) 贵州《天酿》

(1) 《南岭1932》(长春)



《南岭1932》是一部在吉林长春水文化生态园的沉浸式工业遗址演艺新空间剧目。它以1932年伪满洲国时期的长春为背景，讲述了一段我党地下工作者英勇斗争、舍生取义的感人故事。

CHANGCHUN

(1) 《南岭1932》(长春)

1. 长春《南岭1932》：工业遗址的原生利用与互动解谜

案例特点：

依托于长春水文化生态园（原长春净水厂）改造，将真实的工业遗存（如老厂房、旧机器）直接作为舞台背景。它不仅仅是看戏，更加入了大量“剧本杀”式的搜证、解谜和阵营对抗元素。

借鉴点：

真听真看真感受”的废土美学：

借鉴：不要过度装修。保留清水塘老厂房斑驳的墙面、巨大的生锈管道、废弃的仪表盘。直接将这些作为核心视觉元素。

(2) 山西 《又见平遥》

山西《又见平遥》：行走式观演与情感共鸣

案例特点：

国内首个大型室内情境体验剧。最大的特点是“没有观众席”，观众在复杂的场景中行走，演员在观众身边表演。它极度强调地域文化的情感连接（血脉传承、义气）。



(2) 山西 《又见平遥》

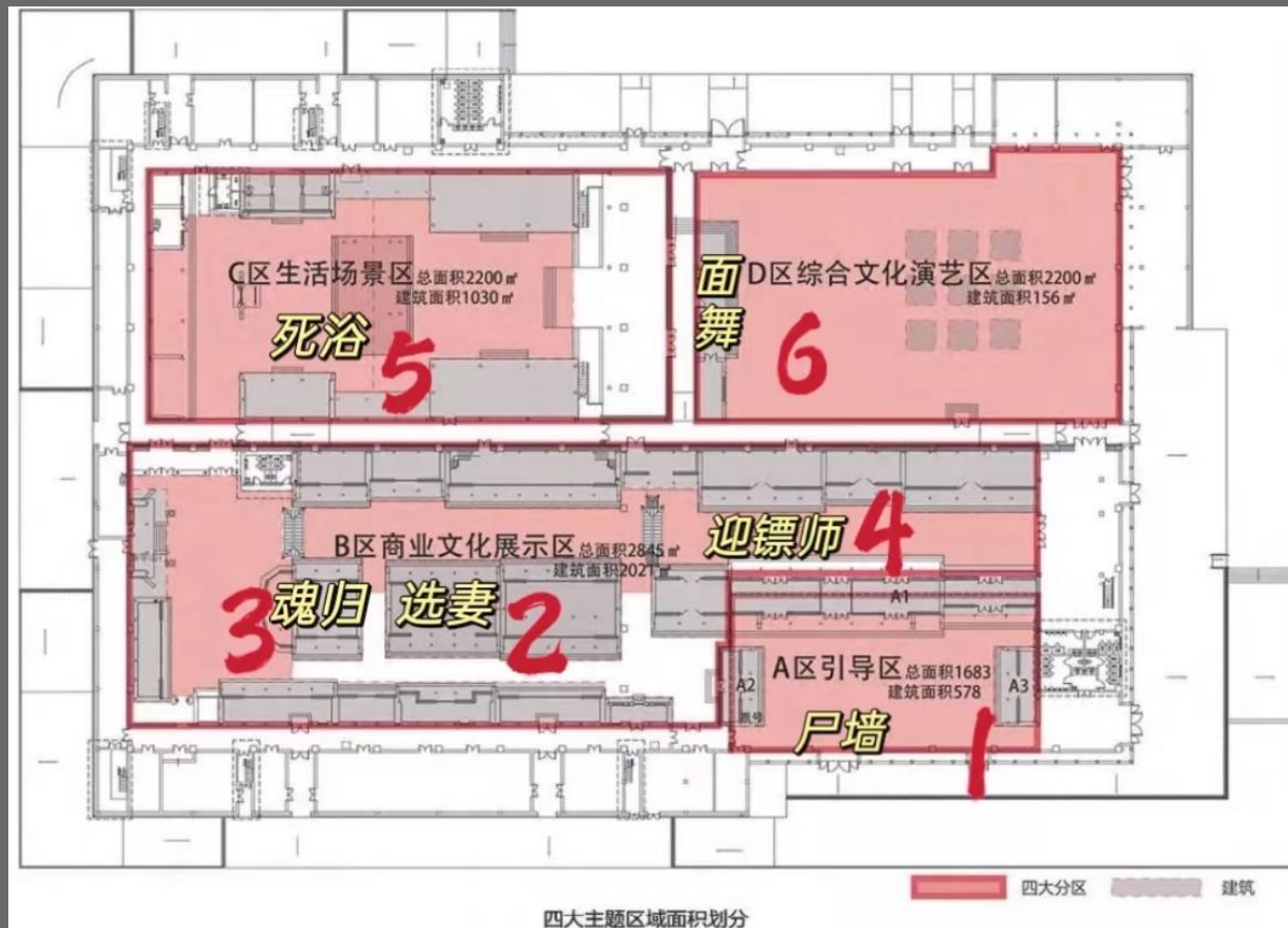
又见平遥

YOU. JIAN
PING. YAO

故事梗概

讲述一个关于血脉传承、生生不息的故事：清朝末期，平遥古城票号东家赵易硕散尽家产，从沙俄保回来分号王掌柜的一条血脉，同兴公镖局232名镖师同去。七年过后，赵东家本人连同232名镖师全部死在途中，而王家血脉得以延续。在剧情的推演中，让游客沉浸感受平遥人的仁德、山西人的道义，领悟晋商精神。

(2) 山西 《又见平遥》



(2) 山西 《又见平遥》

可借鉴点：

动线设计即“探险”：

借鉴：打破传统舞台界限，利用工厂的大空间优势，设计复杂的行走路线。

挖掘“厂二代/厂三代”的情感内核：

借鉴：《又见平遥》讲的是镖师的忠义。

应用：核心要讲株洲的工业精神。剧本可以聚焦于“大厂荣光与个人命运”，比如老工人在最后一炉钢水前的抉择，或者废土世界里对旧工业文明的追忆。这种情感能击中株洲本地人及周边游客的软肋，引发口碑传播。

(3) 贵州《天酿》

科技视觉盛宴与单一IP的深度挖掘

案例特点：

依托茅台镇的酒文化，运用了极其震撼的新媒体艺术（全息投影、大型机械装置）来演绎“酒”的酿造过程。它将抽象的工艺流程变成了具象的视觉奇观。

(3) 贵州《天酿》

可借鉴点：

工业巨物的视觉奇观化：

借鉴：利用光影技术赋予静止物体生命。

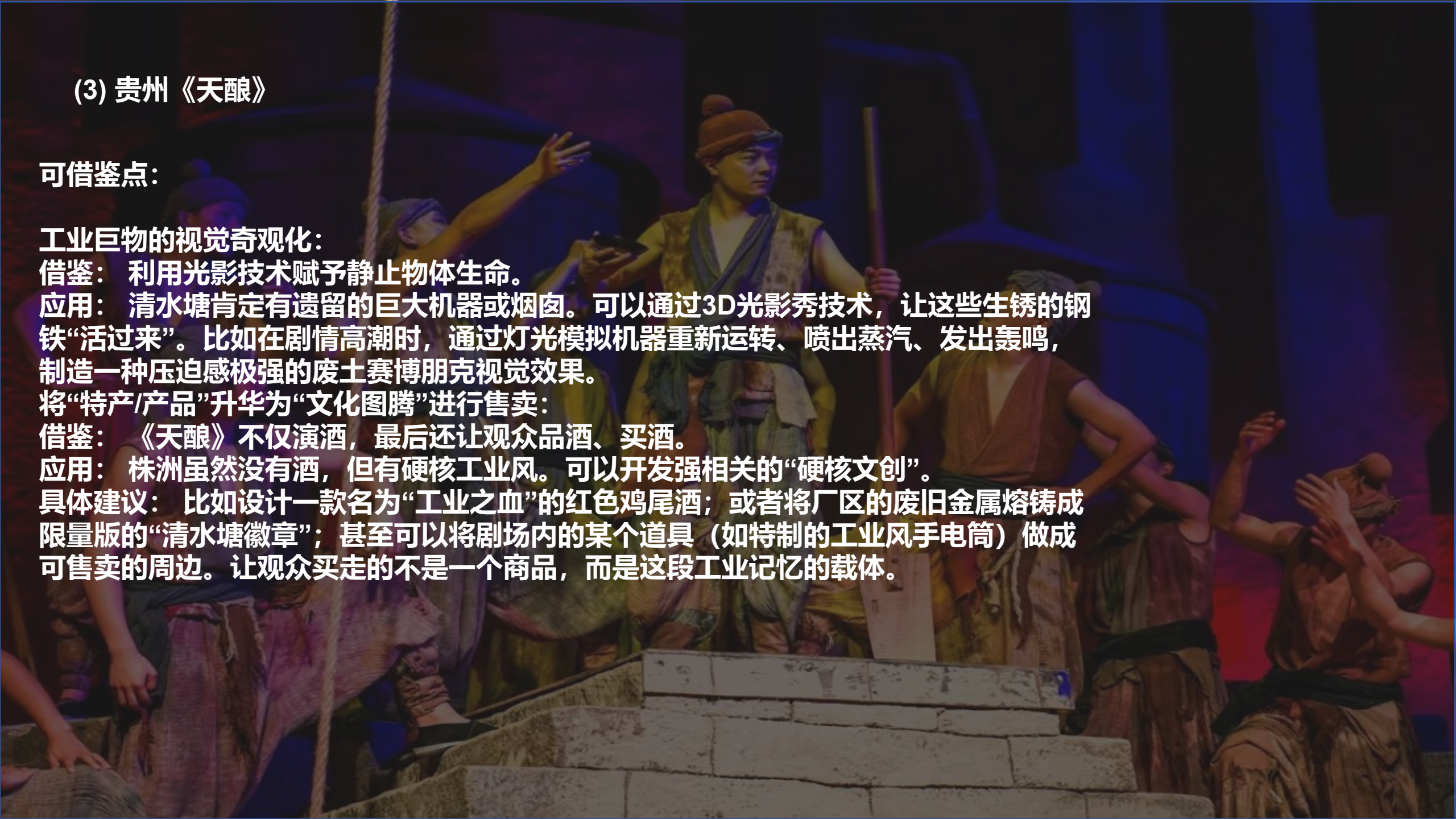
应用：清水塘肯定有遗留的巨大机器或烟囱。可以通过3D光影秀技术，让这些生锈的钢铁“活过来”。比如在剧情高潮时，通过灯光模拟机器重新运转、喷出蒸汽、发出轰鸣，制造一种压迫感极强的废土赛博朋克视觉效果。

将“特产/产品”升华为“文化图腾”进行售卖：

借鉴：《天酿》不仅演酒，最后还让观众品酒、买酒。

应用：株洲虽然没有酒，但有硬核工业风。可以开发强相关的“硬核文创”。

具体建议：比如设计一款名为“工业之血”的红色鸡尾酒；或者将厂区的废旧金属熔铸成限量版的“清水塘徽章”；甚至可以将剧场内的某个道具（如特制的工业风手电筒）做成可售卖的周边。让观众买走的不是一个商品，而是这段工业记忆的载体。





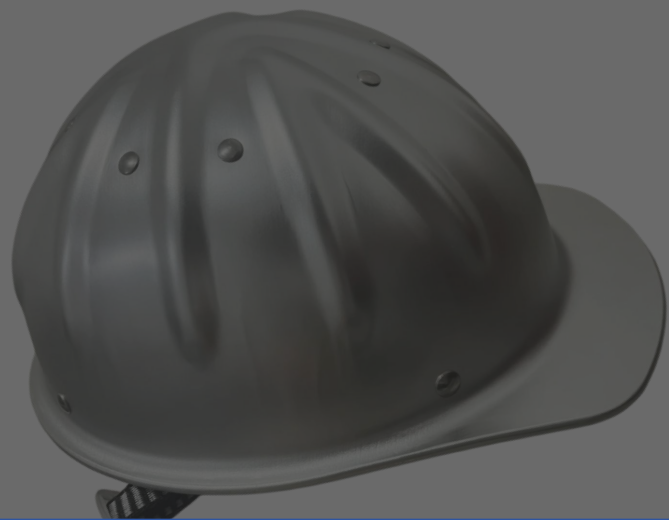
清水塘打造方案

T
H
E
2
5
H
O
U
R

25

《钢城回响：垂直的第25小时》

“第25小时”



钢城回响 垂直的第25小时

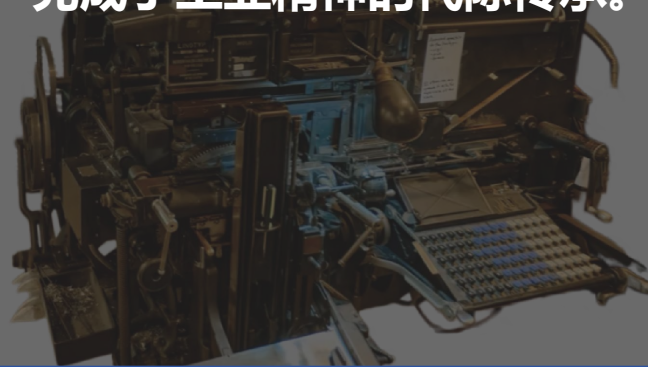
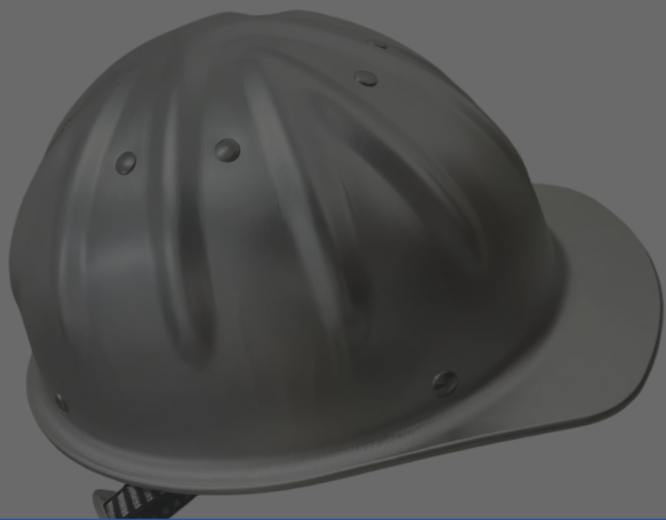
这个剧本设计的首要理念是利用物理空间的高度差，实现时间和情感的垂直穿越，拒绝平铺直叙的线性叙事。

• 从地狱到天堂的攀升：故事的流线是“从地底仰望星空”的晋升之路。观众从代表1楼废墟 穿越到代表“回忆/沸腾”的2楼热血车间，最终抵达象征“未来/升华”的3楼云端总控室。这不仅仅是楼层的转换，更是情感 and 精神的攀登，象征着攀登工业高峰。

• 第25小时：意志与奇迹：“第25小时”不是一个物理时间，而是工人们为了创造奇迹而秘密存在的“隐形时间”。故事核心是寻找丢失的这股集体意志，赋予观众寻找并重启城市精神火种的使命。

• 时空交错的传承：在高潮的3楼，安排老年老赵与青年老赵的时空交错对视，实现了过去、现在与未来的对话，完成了工业精神的代际传承。

“第25小时”

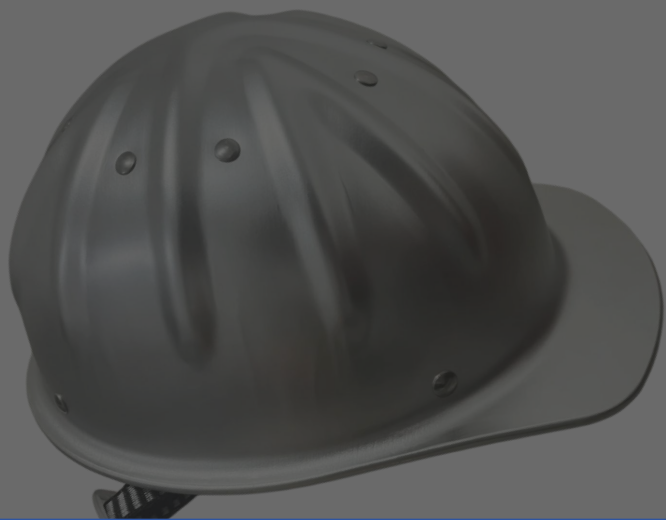


T
H
E
2
5
H
O
U
R

25

重燃清水塘已逝的工业热血与集体意志，
寻找并见证超越24小时的“第25小时”奇迹。

“第25小时”



打造流程

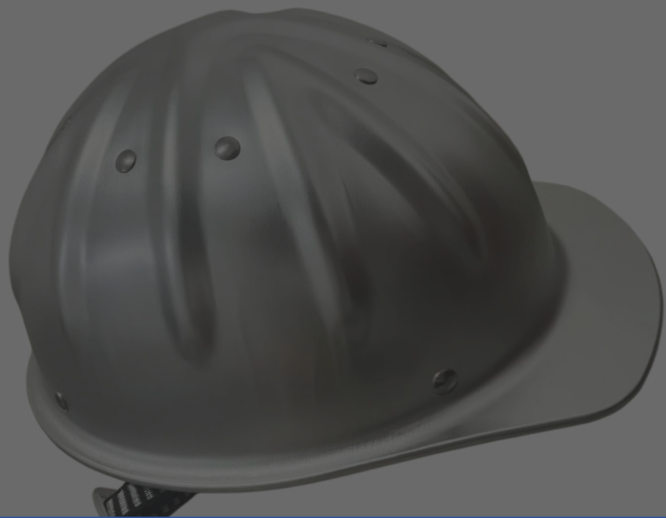
废墟拍照 → 体验剧情 → 城市高度

T
H
E
2
5
H
O
U
R

25

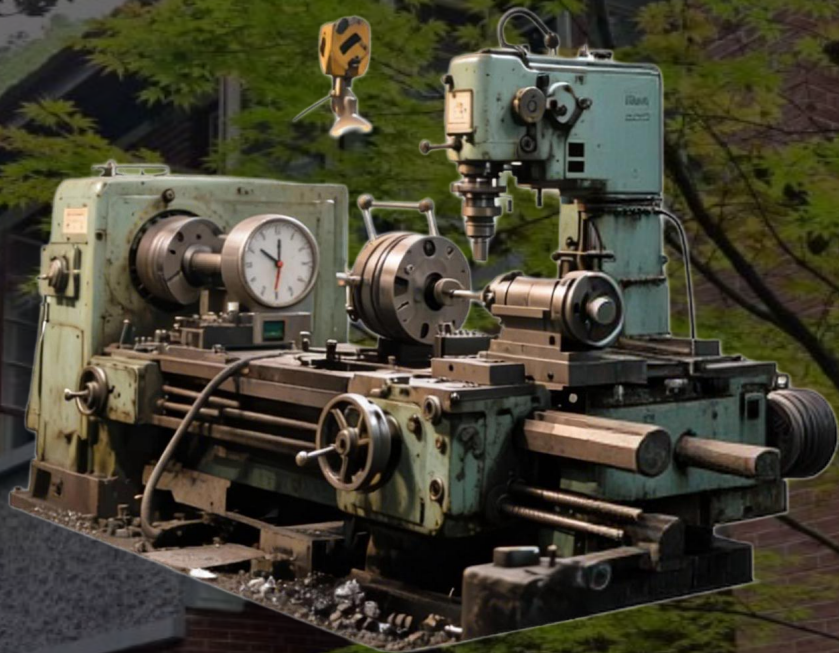
独一无二的 “识别性标签”

“第25小时”





- 别的地方只有门票，你这里有一张重金属质感的“**工时卡**”。
清水塘曾经是工业重镇，工人最熟悉的动作是什么？是“**打卡上工**”。
- 设定：这里的“第25小时”，是指在正常24小时之外，工人们为了抢修设备、赶超英美而秘密存在的“隐形时间”。
 - 核心道具：
 - 观众入场不给纸质票，而是发一张“**特制铝合金工时卡**”



- **独特性：** 全场设置4个“**老式机械打卡机**”。每完成一个剧情互动或购买一次商品，都要把卡插进去，“咔嚓”一声，打上一个物理钢印
- **结局：** 这张打满钢印的卡，就是这一场“第25小时”的见证，也是这一代工人的勋章。它本身就是硬核的工业风纪念品。

一层

T
H



废土美学，昏暗潮湿，只有应急灯光，金属生锈和水滴声

序幕：报到与装备领取

- 场景：破败的接待区，贴着褪色的“安全生产”标语。
- 互动：观众排队，由NPC“新厂长”宣读一份“清水塘工业遗址安全协议”。
- 道具发放：观众领取“劳保三件套”（安全帽、帆布手套、铝合金工时卡）。
- 情绪铺垫：新厂长强调这里只是个“遗址”，一切设备均已停用，今天的任务是“安全参观”。



安全参观 (拍照打卡区)

THE 25



25小



剧情设置

T
H
E
2
5
H
O
U
R

25

剧情启动：老赵的秘密

- NPC登场：老年老赵（衣着带有年代感的油污，神色执着）悄然出现，用眼神示意观众。
- 转折台词：老赵打断新厂长：“参观？他们是来干活的！那炉钢的火种还在楼上！电梯坏了，但那扇门，只认老工时卡。”
- 任务激活：老赵将观众带到一台被锁住的老式货运升降梯前。他展示升降梯旁一个古老的机械打卡机（打卡点 1）。
- 首次打卡：**老赵要求观众将工时卡插入打卡机，“咔嚓”一声，物理钢印盖下，升降梯的应急灯光立刻闪烁，发出剧烈的震动（利用灯光和音效模拟时空穿越）。
- 进入：老赵：“跟我来，去看看我们‘偷来’的第25小时！”

二层



视觉：80年代高饱和暖光，机器轰鸣的音效，红色标语横幅。热气腾腾。

1. 场景穿越与紧急任务（承）

- 剧情：升降梯门（或爬楼梯后的出口）猛然打开，2楼热火朝天。NPC“青年老赵”冲过来，大喊：“炉温！炉温快失控了！谁是新来的突击队？！”
- 互动目标：控制炉温。
- 剧情线索：青年老赵说：“快去小卖部搬运降温物料！只有我们的突击队才能领到特供冰块！”

剧情设置

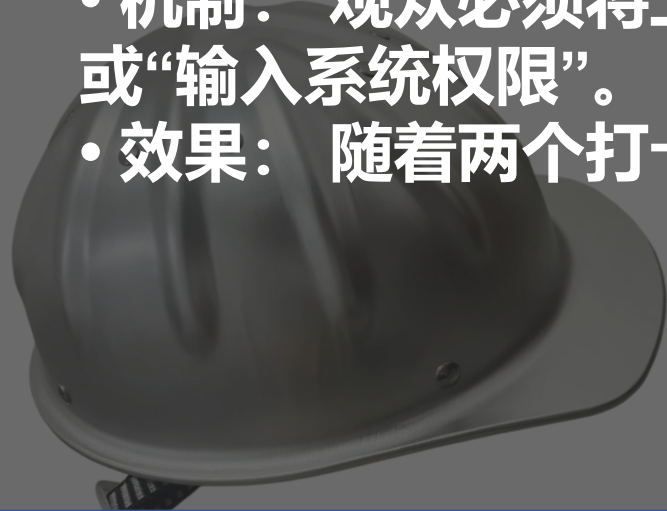
T
H
E
2
5
H
O
U
R

25

2. 核心协作：第25小时的秘密生产

- 剧情：核心轧钢机突然停止，发出刺耳的警报。青年老赵焦急：“糟糕！这是第25小时的特殊系统，需要工时卡密码才能重启！”
- 核心互动（打卡点 2 & 3）：
- 任务：观众需要找到车间的两台故障机器旁的打卡机（打卡点 2：轧钢机；打卡点 3：物料运输机）。
- 机制：观众必须将工时卡插入打卡机，“咔嚓”打上钢印，象征“接通电路”或“输入系统权限”。
- 效果：随着两个打卡任务完成，车间系统恢复正常，机器重新轰鸣。

“第25小时”





- 商业植入：青年老赵宣布：“突击队辛苦了！凭打满钢印的工时卡，去大食堂领‘特供红烧肉’（特色套餐），补充工分！”（将餐饮消费与剧情奖励挂钩）。
- 车间食堂（餐饮）：凭工时卡打饭。只有完成了互动任务（打了卡）的人，才能买到“特供红烧肉”。

三层



视觉：赛博朋克风总控台，高空视野。室外是现代株洲的夜景。

1. 高潮：最终的抉择与拉闸

- **剧情：**观众被引导至3楼总控室。青年老赵站在巨大的控制台前，紧张地盯着炉温数据。
- **台词：**青年老赵：“这是最后一步！所有的能量都集中在这里，只有拉下这把闸，我们才能炼出第25小时钢！”
- **高潮互动：**“拉闸”。观众代表在NPC的指引下，拉下巨大的、带有特效的物理闸刀。
- **特效爆发：**窗外烟花绽放，高压蒸汽喷涌而出，象征钢水成功出炉！系统屏幕上跳出巨大的“MISSION COMPLETE”。

剧情设置

2. 尾声：时空交错与精神永存

- **情感收束：**老年老赵突然出现在总控室的另一侧（象征时空交错）。老年老赵与青年老赵通过控制台对视，无需言语，完成代际的传承。
- **演讲：**老年老赵面对观众，发表关于“清水塘精神永不灭”的动人演讲，强调第25小时是“意志的勋章”。
- **最后打卡（打卡点4）：**在总控台旁，设置最后的打卡机。老赵要求每位观众打上“时间见证”的钢印。这张集齐所有钢印的工时卡，正式成为“第25小时的勋章”。
- **退场：**演出结束，老赵请大家留下来，“复盘”今天的奇迹。

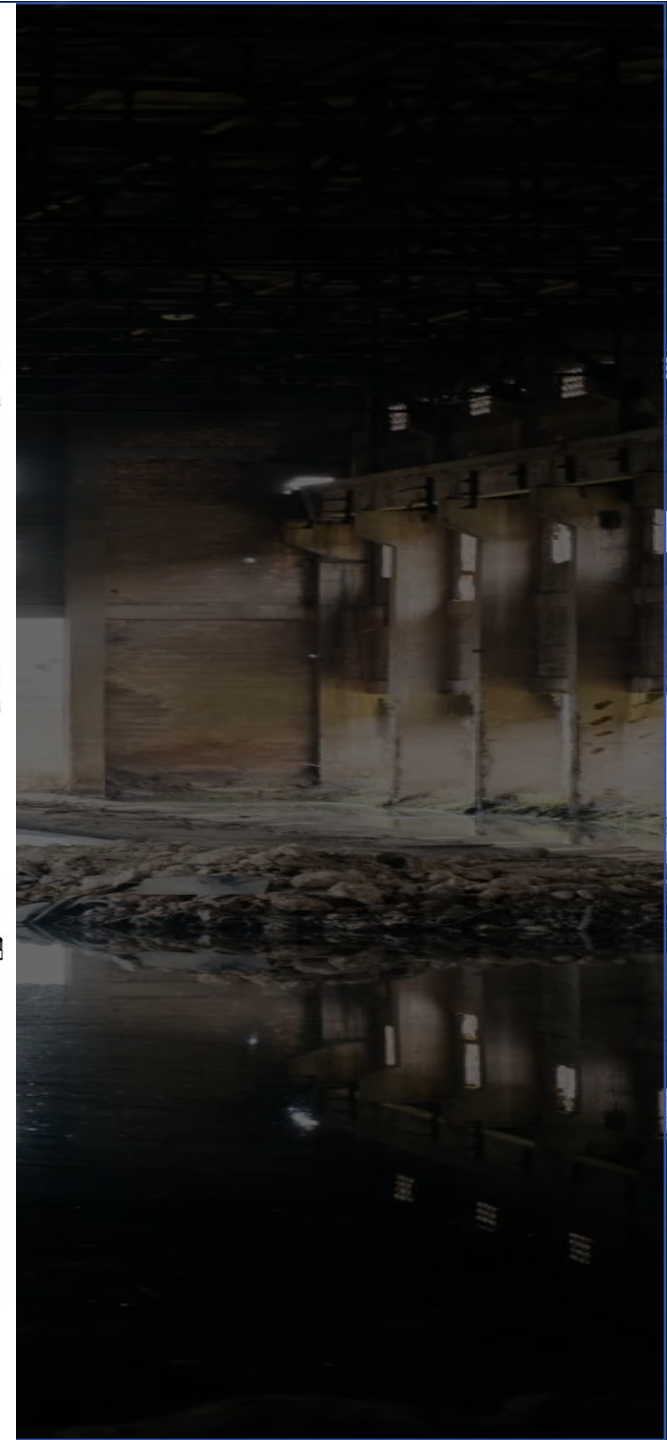
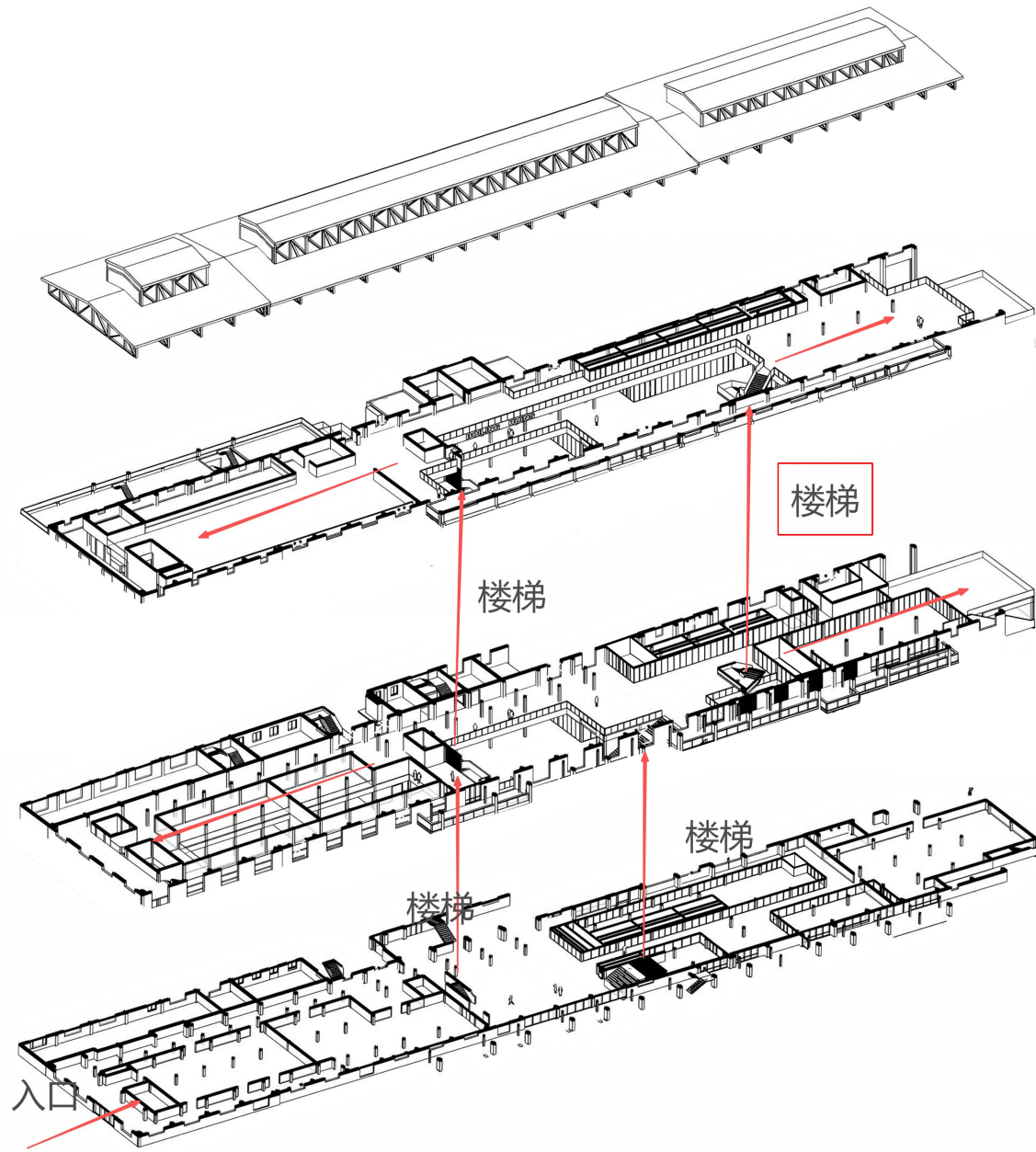
商业植入



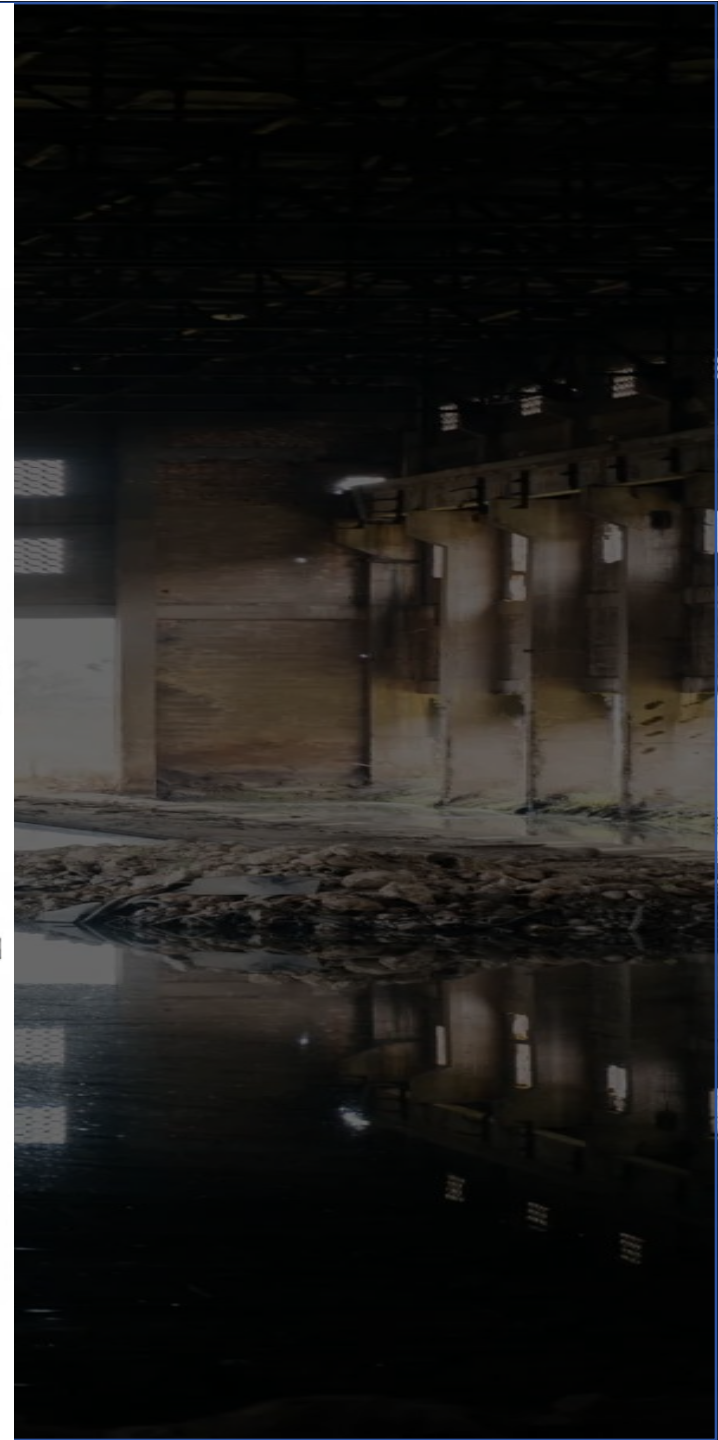
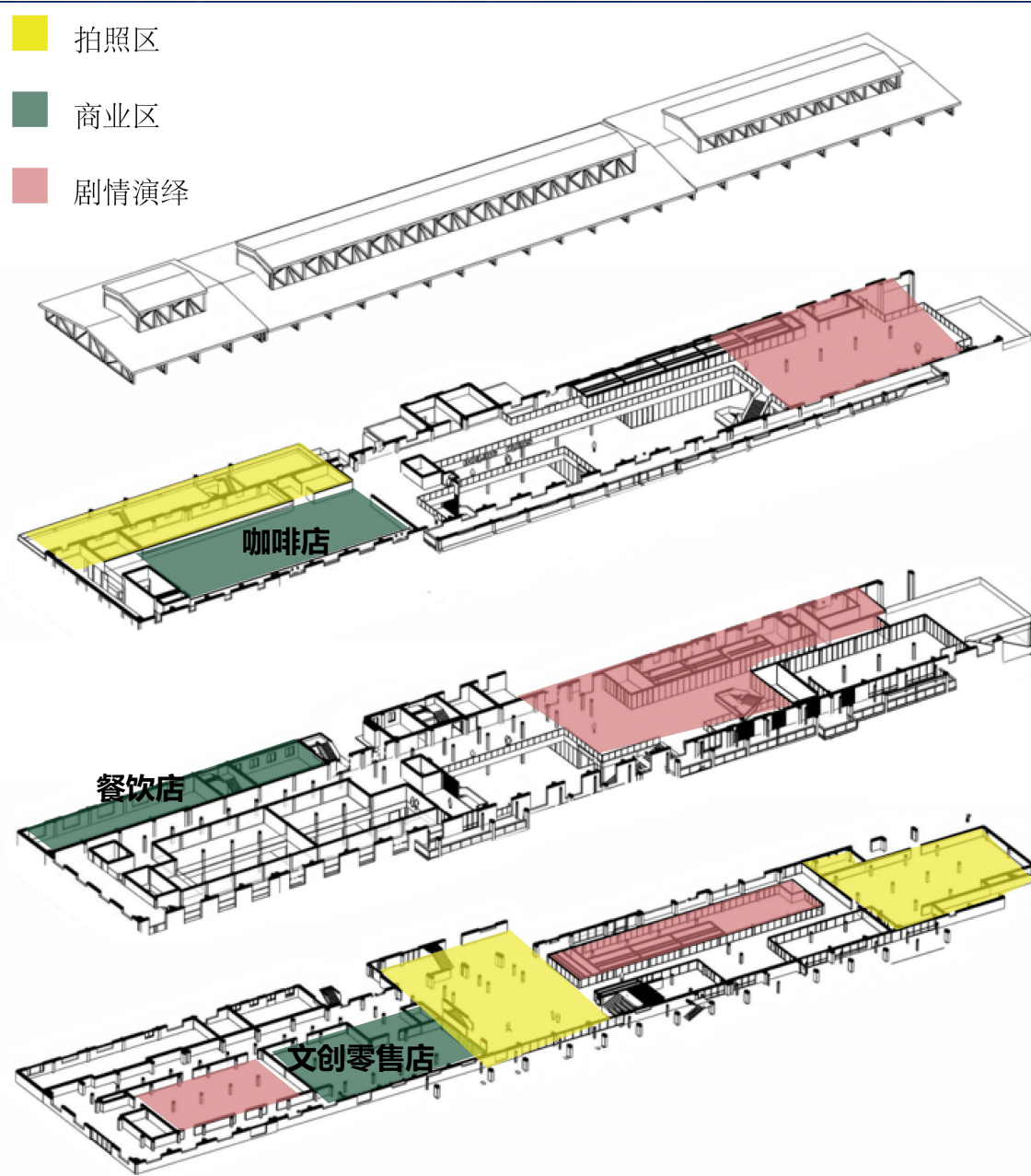
档案库咖啡

“档案库”一家以“废弃工厂”为背景，融合了书籍、咖啡、酒饮和社交的复合文化空间。扮演着废弃后的“留守者”角色。整体的废弃不是简单的破败，而是营造一种“精心设计的混乱”和“废弃后的秩序感”打造一个不仅值得打卡，更能让人反复停留、产生情感连接的品牌空间

动线图



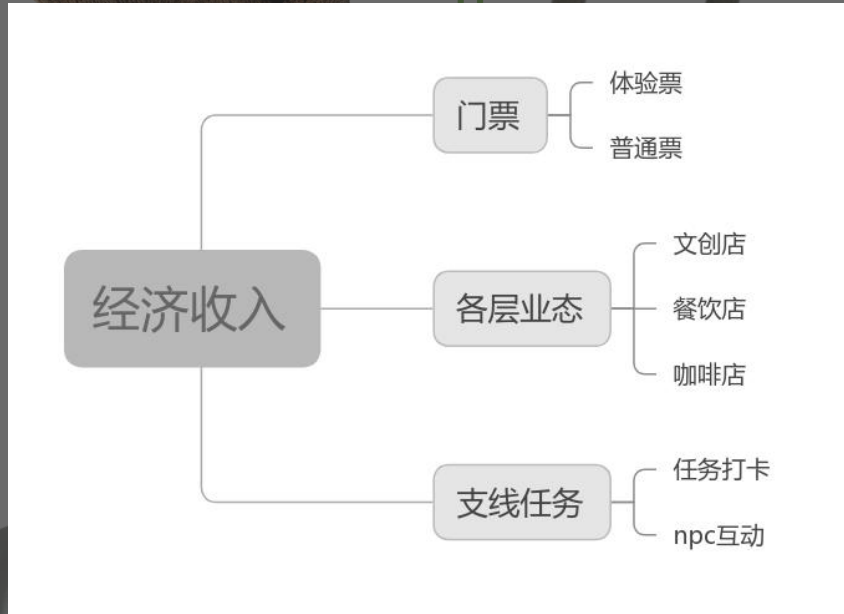
业态分布图



商业模式

THE 25 HOUR

25



总结来说，您的主要经济收入是门票收入，但二次消费收入（尤其是植入剧情的餐饮和高价值文创）是决定项目长期盈利能力和客单价的关键。

“第25小时”



文创产品

THE 25 HOUR

25

