

《株洲清水塘——记忆漂流局》 策展方案

—— 城市记忆策展 × 沉浸体验 × 在地更新实验



关键词体系

记忆 工业遗存 生活器物 个体
叙事 策展 剧本逻辑驱动空间
非线性叙事 沉浸 感官介入 行
为参与 运营 策展即内容引擎
商业后置

空间判断

标题 让空间，成为记忆流动的河床

核心判断 这里不是“待更新片区”而是被忽视的记忆高密度区域
项目立场 我们不为建筑赋予新功能，而是为记忆提供继续流动的条件。

案例参考 | 沉浸式剧本

案例名称

Then She Fell

案例背景

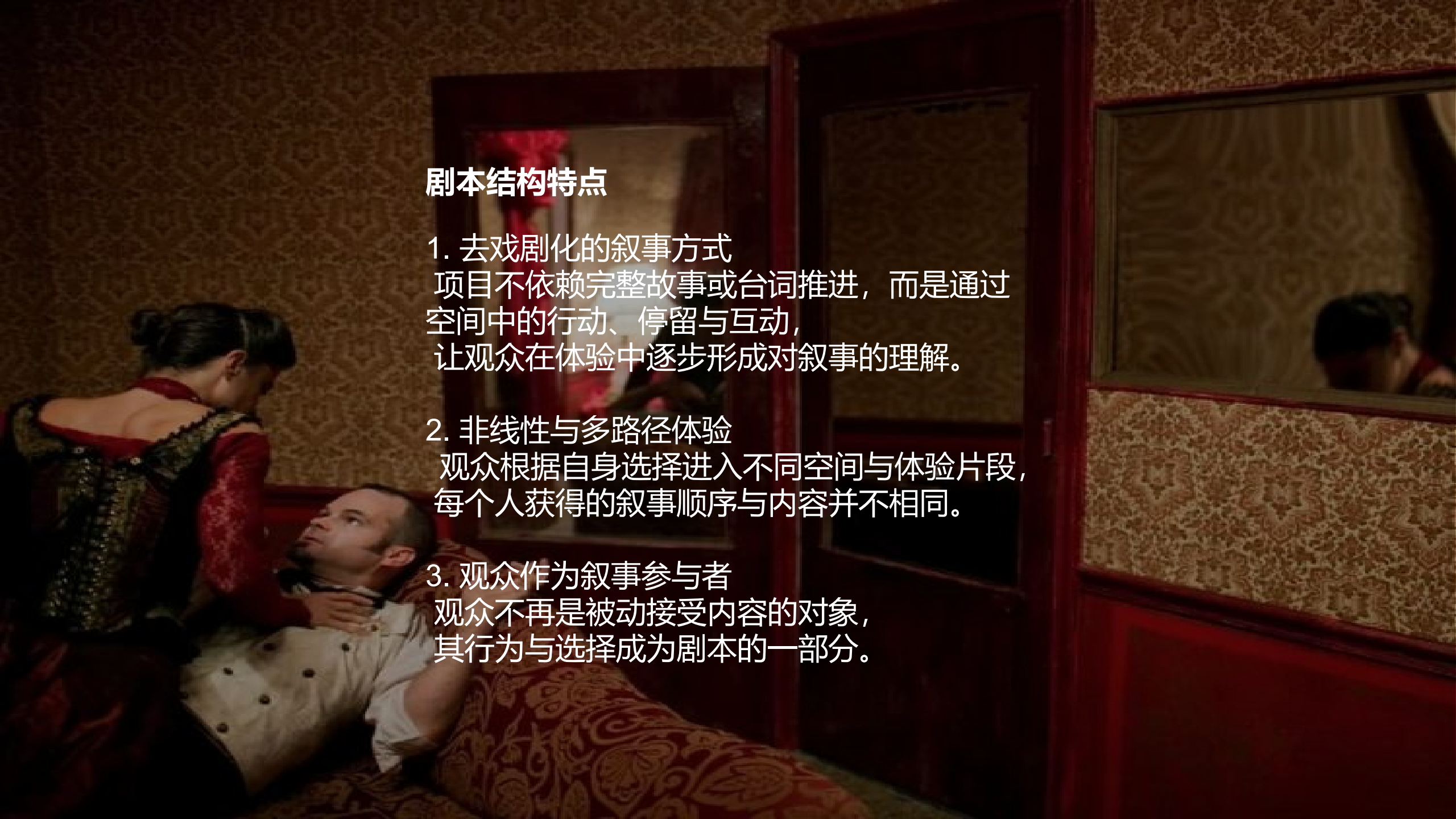
《Then She Fell》是一种以体验与情绪为核心的沉浸式叙事形式。

该项目弱化传统戏剧中明确的剧情线与表演展示，将“剧本”转化为由空间、行为与观众参与共同构成的体验过程。



剧本结构特点

1. 去戏剧化的叙事方式
项目不依赖完整故事或台词推进，而是通过空间中的行动、停留与互动，让观众在体验中逐步形成对叙事的理解。
2. 非线性与多路径体验
观众根据自身选择进入不同空间与体验片段，每个人获得的叙事顺序与内容并不相同。
3. 观众作为叙事参与者
观众不再是被动接受内容的对象，其行为与选择成为剧本的一部分。



对《记忆漂流局》的启示

案例方法	本项目转化方式
以体验代替剧情讲述	轻剧本结构
行为触发叙事	听录音、翻阅旧物
情绪优先于理解	记忆与情感唤起
开放式结尾	是否留下个人记忆

方法总结

《记忆漂流局》在策展剧本方法上借鉴《Then She Fell》的沉浸式叙事逻辑，将传统依赖演员与表演的剧本，转化为：

由空间、物件、声音与观众行为共同构成的策展体验结构，以较低的制作成本实现较高的情绪参与度。



案例二 | 失落的城市记忆博物馆 (The Museum of Lost Memories)

案例概述

“失落的城市记忆博物馆”并非传统意义上的博物馆，而是一个持续运作的城市记忆收集与展示项目。

项目以普通市民的个人记忆为核心内容，通过征集照片、物件与故事，将私人经验转化为公共记忆的一部分。

核心策展方法

1. 观众即内容生产者

展览内容并非由策展人单向提供，而是由观众不断补充与更新，策展的重点从“展示结果”转向“搭建记忆生成机制”。

2. 记忆的日常化与去宏大叙事

项目关注普通人的生活经验，而非重大历史事件，强调城市记忆由无数微小片段共同构成。

3. 展览的非完成态

展览始终处于开放与变化之中，记忆的增加意味着展览结构的持续生长。

对《记忆漂流局》的启示

案例方法	本项目转化
公众参与式记忆收集	城市记忆征集机制
私人记忆公共化	漂流记录卡与展示
展览持续生长	河流隐喻下的开放结构

案例三 | 阿姆斯特丹NO MAN'S LAND

案例概述

“NO MAN'S LAND”是一项聚焦城市边缘空间与被忽视人群记忆的策展项目。

项目通过空间行走与情绪化叙事，引导观众进入那些未被主流城市叙事充分记录的区域。

核心策展方法

1. 以空间路径代替时间线叙事

项目不采用传统时间轴，而是通过行走路径组织内容，观众在空间移动中逐步理解记忆的断裂与层叠。

2. 接纳停滞、空白与失语

策展并不试图填补所有历史空缺，而是允许记忆的中断与沉默成为展览的一部分。

3. 低介入、高情绪密度

装置与设计保持克制，重点放在空间氛围与观众心理体验上。

对《记忆漂流局》的启示

案例方法	本项目转化
空间路径叙事	源头—支流—回水湾—汇流口
记忆的断裂与停滞	回水湾段落的情绪设置
克制的空间表达	低成本、高情绪密度设计

总主题 《记忆漂流局》

主题阐释以“河流”作为记忆隐喻，讲述城市工业与日常生活如何被时间冲刷、沉淀，并在当代重新发生。

株冶集
ZHUSHOU SMELTER GROUP

地块风险管控信息公告牌

地块名称 株冶地块风险管控区

管控范围

株冶地块风险管控区

管控范围

IP 漂流记录员

并非具体人物，而是一种身份：记录、收集、倾听城市记忆的人。



总主题 《记忆漂流局》

策展视角 观众不是参观者，而是正在河流中的人。

结构示意 源头 → 支流 → 回水湾 →
沉积层 → 汇流口

制造阴极

第一段：源头

关键词 诞生 / 劳作 / 日常

内容

工业器械与生活器物并置

早期影像与声音

空间感受 记忆尚未被书写，只是在发生。

第二段：支流

关键词 分叉 / 个体 / 多声部

内容

家庭、工人、女性、儿童视角

同一时代的不同人生

观众行为 选择进入哪一条“记忆支流”



第三段：回水湾

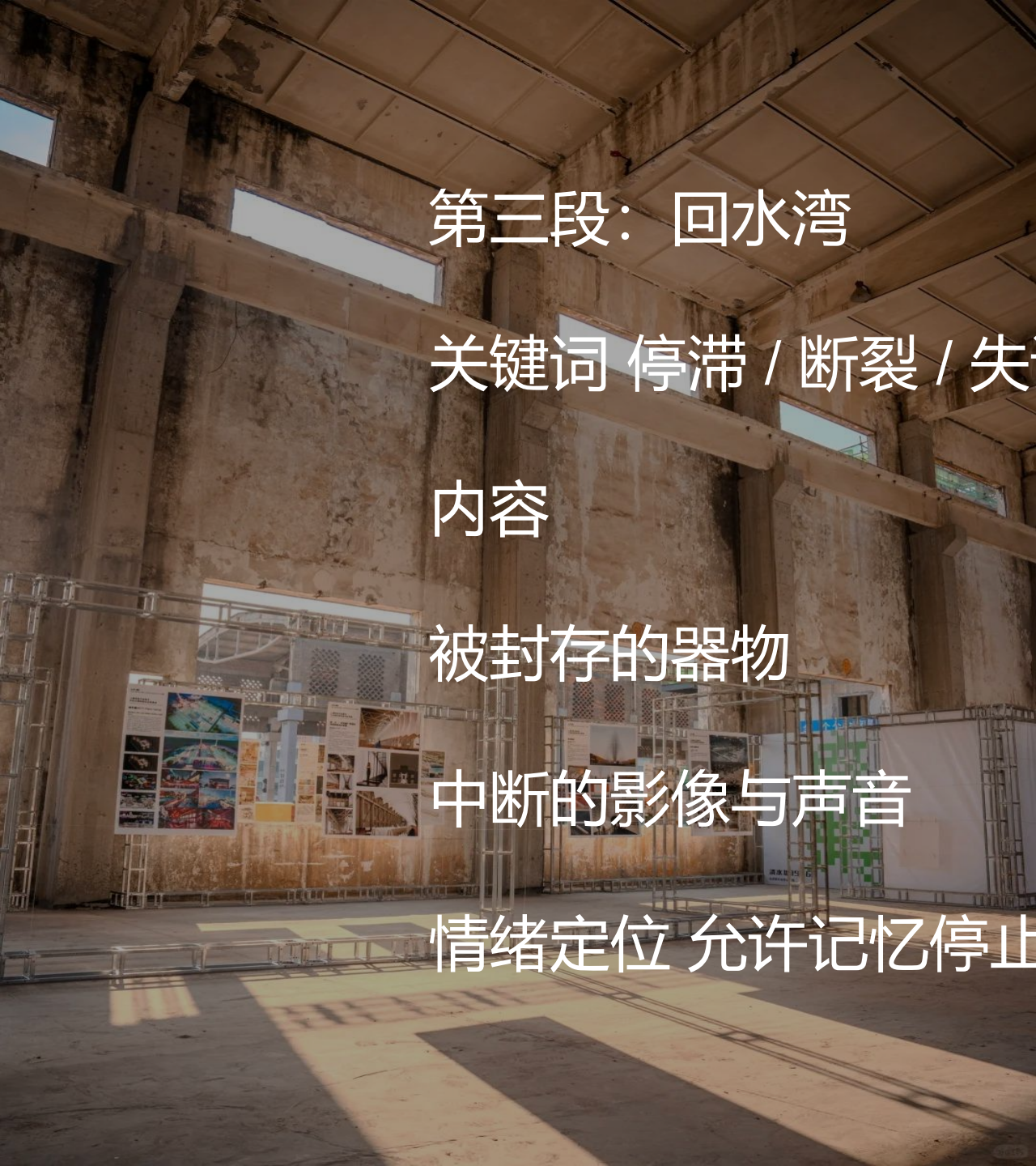
关键词 停滞 / 断裂 / 失语

内容

被封存的器物

中断的影像与声音

情绪定位 允许记忆停止流动的空间





公众参与机制

参与方式

城市记忆征集

在地居民故事录入

青年创作者驻地

目标 让更多人成为河流的一部分。

项目价值总结

一句话总结 这是一个用策展启动、用内容留人、用情感支撑商业的城市记忆再生实验。

结尾表达 记忆不是过去，而是一条仍在流动的河流。



主视觉系统

视觉关键词 建筑 / 纸张 / 破碎

主视觉形式

旧纸扫描纹理

不完整的建筑

落地原则

黑白 + 1 个强调色

低成本可复制

适合海报、社媒、现场打印



策展剧本

剧本定位 轻剧本，不做重戏剧，不需要演员。
叙事方式 通过空间、物、声音推进故事。

剧本结构

开篇：你收到一份“漂流记录任务”

过程：你不断遇见被记录的记忆片段

结尾：你是否愿意留下自己的记忆？

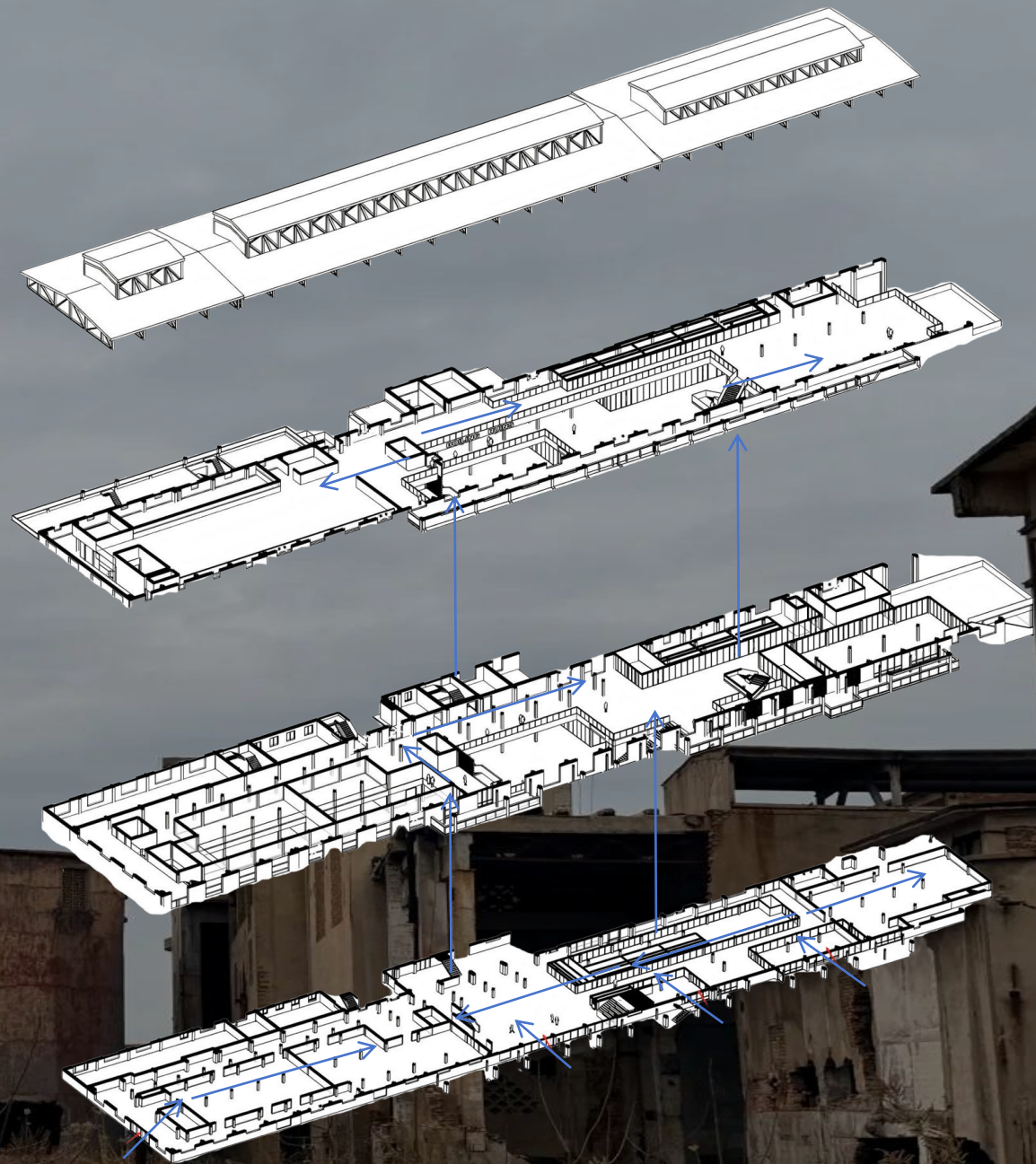
空间动线设计

动线原则

单向为主，可回头

路线短、节点密

动线结构 入口（领取记录卡） → 源头区 → 支流区 → 回水湾 → 汇流口（互动+商业） → 出口



策展元素清单

核心元素

旧物（可征集/借用）

声音（录音+环境音）

文字（短句而非说明牌）

纸质媒介（卡片、档案袋）

执行优势 低制作成本，高情绪密度。

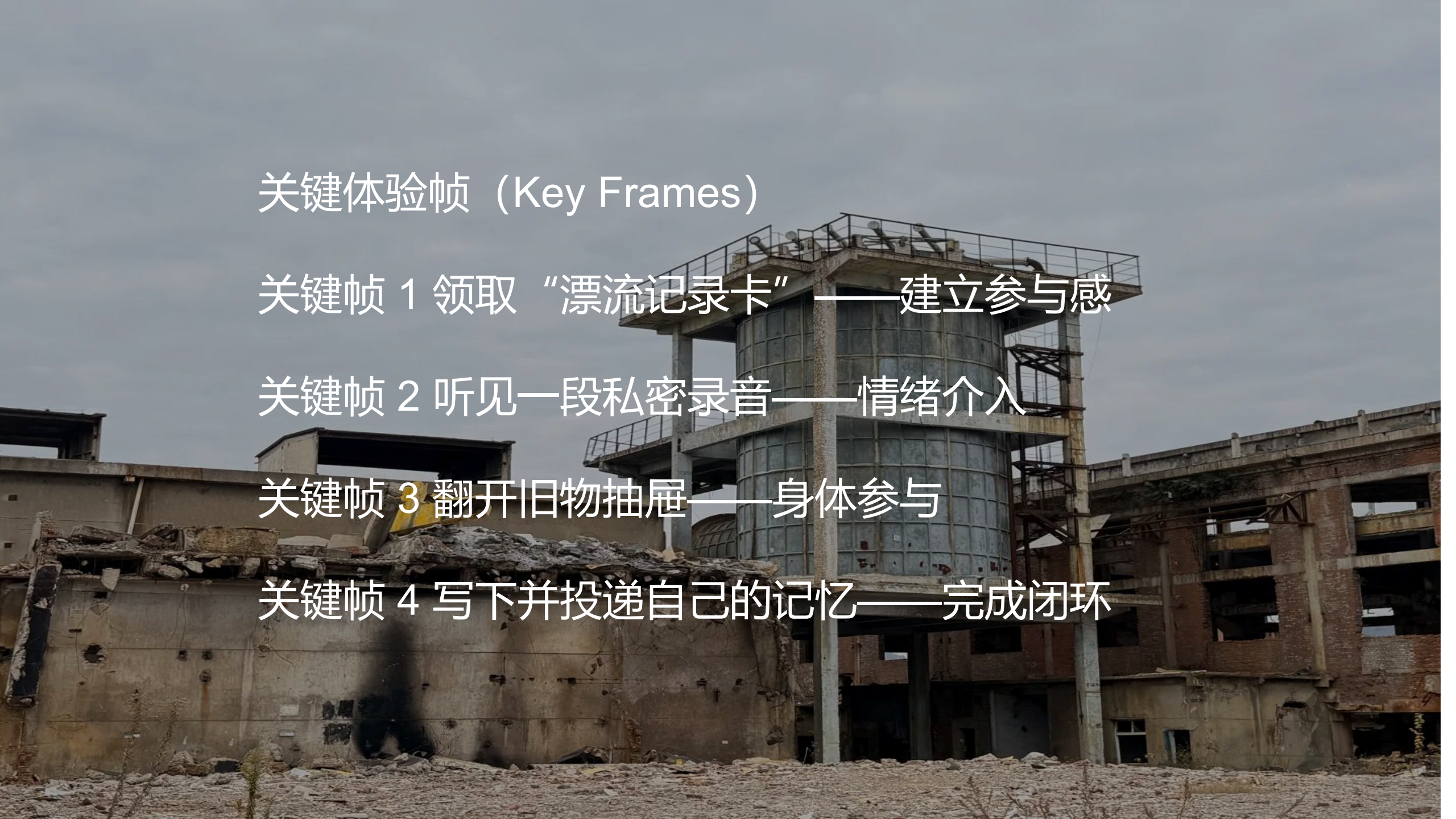
关键体验帧 (Key Frames)

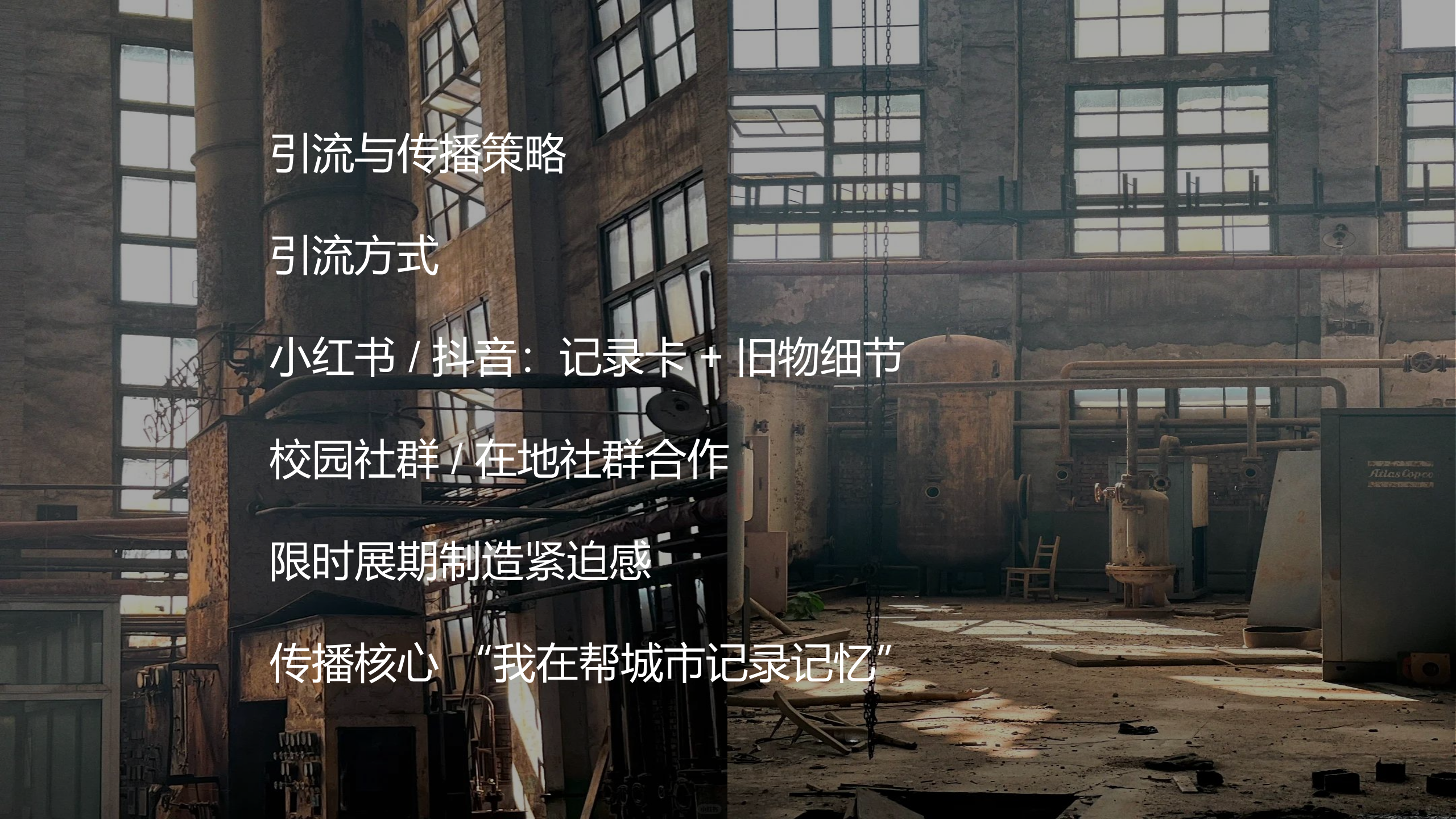
关键帧 1 领取“漂流记录卡”——建立参与感

关键帧 2 听见一段私密录音——情绪介入

关键帧 3 翻开旧物抽屉——身体参与

关键帧 4 写下并投递自己的记忆——完成闭环



A photograph of an industrial building interior. The scene is filled with large, multi-paned windows on the upper levels, some of which are open. The walls are made of brick and show signs of wear and tear. In the foreground and middle ground, there are various pieces of industrial machinery, including large cylindrical tanks, pipes, and a wooden chair. The lighting is somewhat dim, creating a sense of a forgotten or abandoned space.

引流与传播策略

引流方式

小红书 / 抖音：记录卡 + 旧物细节

校园社群 / 在地社群合作

限时展期制造紧迫感

传播核心 “我在帮城市记录记忆”



游客体验与留存机制

体验机制

每位观众都是参与者
有可带走的记录物

留存方式

记录卡编号
后续线上内容推送
二次到访解锁新支流

商业模式设计

收入结构

1. 门票
2. 工作坊体验费
3. 文创周边

成本控制

空间借用 / 校地合作
志愿者参与
低搭建、高内容

一层「源头」空间样机



二层「沉浸记忆空间」



三层「汇流口 + 工作坊」



文创展示样机

