



海南南阳小街空间设计

# 无人知晓



灵感来源 /

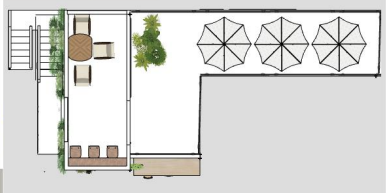
设计说明 /

本设计以无人知晓为核心灵感来源于该平台希望顾客在喧嚣的世界里,允许万物穿过自己,专注自己的事情,将繁复的快节奏生活与慢生活相结合,年轻设计师在快节奏生活中,将海南本土自然元素与现代咖啡空间深度融合,通过自然场景营造,在地文化表达,功能需求满足,的三重设计逻辑,打造一个兼具治愈感,社交属性与实用价值的自然咖啡空间,让消费者在咖啡香气中感受自然疗愈,在城市喧嚣中寻得静谧归属,不仅是一个喝咖啡的场所,更是通过设计将自然,在地文化,人文关怀,深度融合的,精神空间,实现顾客目标客群-与感受自然,的消费心

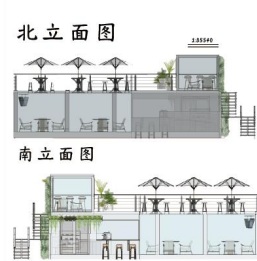
材质/颜色分析 /

木材	瓷砖	石膏	玻璃
#F0E6E6	#E7B677	#A69755	#515A2A

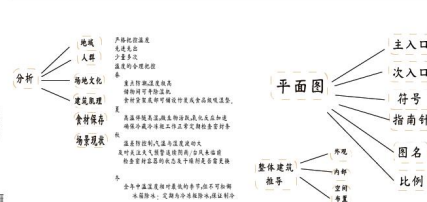
平面图 /



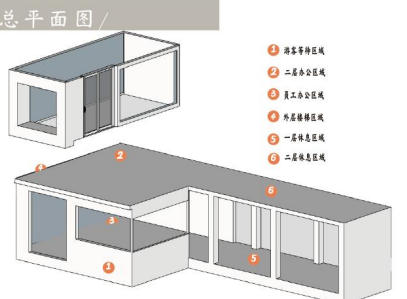
气候分析图 /



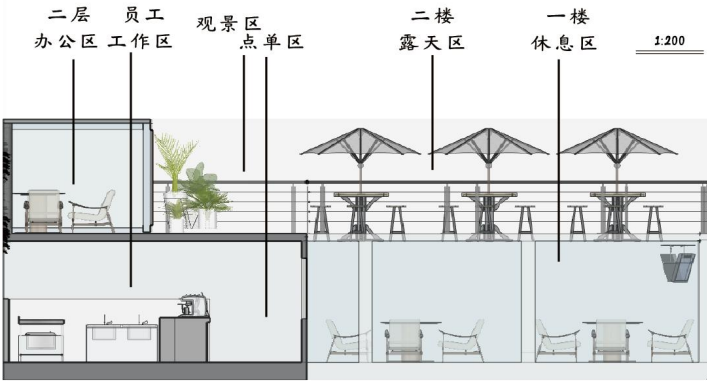
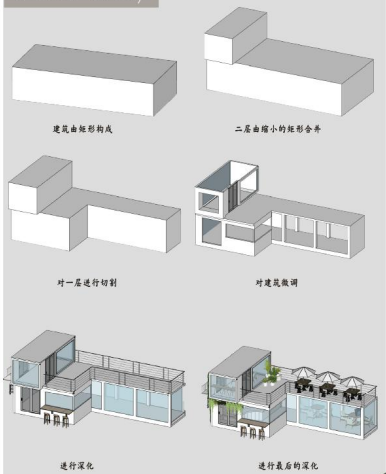
任务策略 /



剖透视图



体块分割图 /



城市青年的精神绿洲  
海南南阳小街空间设计 [让万物穿过自己]

# 无人知晓

城市青年的精神绿洲

海南南洋小街空间设计

[让万物穿过自己]

## 设计理念

在快节奏的都市生活中，我们渴望一片可以呼吸、放空、与自然对话的角落。本咖啡店以“自然”为核心精神，致力于打造一个融合生态美学、在地文化与情绪疗愈的第三空间——不仅是售卖咖啡的场所，更是城市青年的精神绿洲。



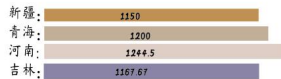
# 让万物穿过自己



## 设计背景

### 大学生消费有限

学生群体收入低：大部分大学生依赖家庭支持或兼职收入，如下图是不同省份大学生每月的月家庭支出。



### 人力成本和管理能力

员工流动性高：依赖学生兼职，寒暑假离职率高，培训成本反复发生。  
服务标准难统一：兼职员工经验不足，影响出品稳定性和顾客体验。

### 健康与舆论

糖分焦虑抬头：越来越多学生关注健康，对高糖高热量饮品产生抵触，吸管等易引发负面评价需投入更多成本做环保包装。

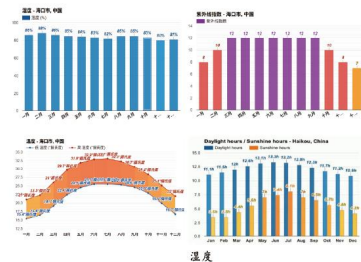
### 同质化竞争激烈

校内/校外竞品众多：校内可能有多个饮品品牌，校外步行范围内还有连锁品牌，产品缺乏差异化；多数奶茶/咖啡配方雷同难以建立品牌忠诚度。

### 季节性/周期性波动大

寒暑假客流骤降：校园门店在假期基本处于“空城”状态，固定成本却照常支出，考试周/节假日消费减少；学业压力大时

## 气候分析



- 季节特征：5-10月空气炎热潮湿，湿度普遍较高；

11月至次年4月天气干燥少雨，湿度会明显下降。

降水

- 季节特征：海口年平均降雨量达1696.6毫米，降水季节性差异显著，雨

季集中在5-10月，占全年降雨量的81%，多为热带气旋雨和热雷雨。

紫外线

- 季节特征：海口年平均日照时数在2000小时以上

太阳辐射量达11-12万卡，紫外线强度夏季最强。

## 解决方案

大学生消费有限 —— 高性价比  
健康与舆论 —— 轻食/低能量饮品  
同质化竞争激烈 —— 有独特的功能区域  
人力成本和管理能力 —— 老板和学生的双向选择  
季节性/周期性波动大 —— 特殊时期有不同的活动

## 场地分析

海口经济学院南洋小街位于校园内部，主要服务在校师生。是一条集餐饮、零售、文创和便民服务于一体的商业街。场地所处的分别布局在上图蓝点为您当前所处位置，红点分别代表了目前海口经济学院已有的咖啡店和奶茶店。

## 人群分析

中学生  
这个年纪，有格调的生活方式，喜欢拍照打卡，分享社交平台，注重性价比和品质。

大学生  
寻找网红型第三空间，希望孩子也能接触自然元素，倾向周末带孩子来放松。

教职工  
工作压力较大，需要安静空间，偏好适合阅读或办公的环境，对咖啡品质有一定要求。

# 无人知晓

城市青年的精神绿洲

[让万物穿过自己]

24产品设计【设计商学】牛昱博